

2011 학년도  
한남대학교 자체평가 결과보고서

2011. 12.



한 남 대 학 교

# 목 차

제1장 서론 .....	1
I. 자체평가 개요 .....	1
1. 배경 및 목적 .....	1
2. 추진방향 .....	1
3. 추진일정 .....	2
II. 자체평가 방법 .....	2
1. 추진체계 .....	2
2. 위원회 구성과 기능 .....	3
3. 평가내용 : 평가영역, 부문, 준거 .....	4
4. 평가방법 : 평가내용 수준별 판정기준 .....	6
제2장 대학개황 .....	7
I. 대학설립 목적 및 교육목표 .....	7
1. 대학설립 목적 .....	7
2. 교육목표 .....	7
II. 주요연혁 .....	7
III. 행정조직 .....	8
1. 행정조직 및 기구표 .....	8
2. 주요 보직자 현황 .....	9
3. 교수 현황 .....	10
4. 직원 현황 .....	10
5. 학생 현황 .....	11
6. 교육과정 편성 및 특성 .....	12
7. 교육시설 현황 .....	13
8. 재정 현황 .....	13
9. 대학-기능분화의 유형 : 종합대학 .....	13

<b>제3장 평가결과</b> .....	<b>15</b>
1. 제1영역 : 대학사명 및 발전계획 .....	15
2. 제2영역 : 대학 구성원 .....	19
3. 제3영역 : 교육 .....	42
4. 제4영역 : 교육시설 .....	70
5. 제5영역 : 대학재정 및 경영 .....	83
6. 제6영역 : 사회봉사 .....	98
<b>제4장 향후 개선방향</b> .....	<b>100</b>
1. 대학사명 및 발전방향 .....	100
2. 대학 구성원 .....	100
3. 교육 .....	102
4. 교육시설 .....	103
5. 대학재정 및 경영 .....	104
6. 사회봉사 .....	105

## 그 림 목 차

<그림-1> 자체평가 추진전략 체계도 .....	1
<그림-2> 자체평가 추진 조직도 .....	2
<그림-3> 행정조직 및 기구표(2011.9.11 현재) .....	8

# 2011 한남대학교 자체평가 결과보고서

## 제1장 서론

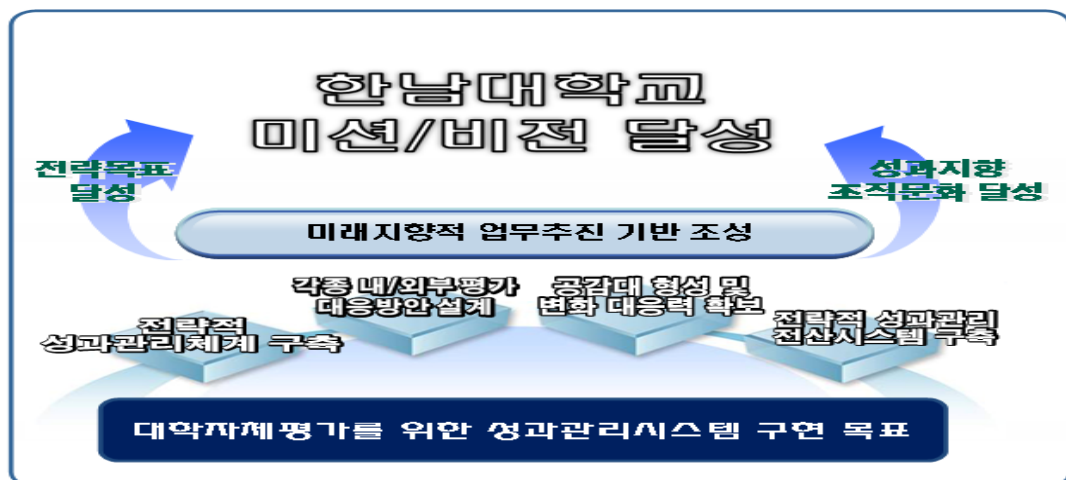
### I. 자체평가 개요

#### 1. 배경 및 목적

- ▣ 대학의 자율적 질 관리 강화와 사회적 책무성 제고
- ▣ 교육수요자(학부모, 학생, 기업체 등)에게 대학의 특성화된 정보 제공
- ▣ 대학 중·단기 발전계획에 대한 대학자체평가지스템 구축 : 대학의 대외경쟁력 함양과 내실화 도모
- ▣ 대학기관인증평가 대비

#### 2. 추진방향

- ▣ 중·단기 대학발전계획(대학재원 배분전략수립, 핵심정책 추진전략에 따른 부설별 실행 추진과제 부여)에 추진실적에 대한 성과관리방식의 대학자체 평가시행
  - 교육목적을 달성여부에 대한 분석
  - 대학의 교육프로그램, 교육여건, 교육만족도에 대한 분석
  - 대학의 자원 할당 및 효율성에 대한 분석
- ▣ 평가결과활용 및 환류시스템 구축을 통한 대학역량 강화



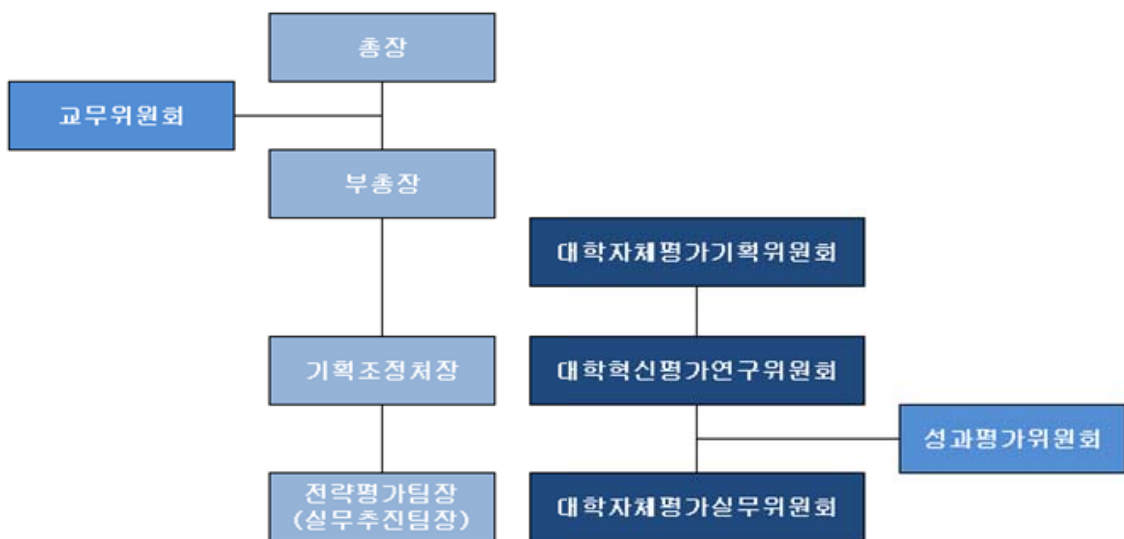
<그림-1> 자체평가 추진전략 체계도

### 3. 추진일정

월	3월	4월	5월	6월	7월	8월	9월	10월	11월	12월
주요 추진내용										
• 평가연구위원회 구성 • 영역별 연구위원 및 실무 위원 배정	■									
• 자체평가추진계획 수립 • 평가준거별 증빙자료 목록 작성		■								
평가준거별 증빙자료 분석			■							
교육만족도 조사			■							
중간점검 실시 (6영역, 17부분, 54개지표)				■	■					
교육만족도 분석완료						■	■			
• 평가결과 검토 • 유관부서 자료 제공								■		
• 평가보고서 최종 심의확정 • 보고서 발간 및 공시									■	■

## II. 자체평가 방법

### 1. 추진체계



<그림-2> 자체평가 추진 조직도

## 2. 위원회 구성과 기능

### ▣ 대학자체평가기획위원회

구분	소속(학과)	직 위(책)	성명	주요기능
위원장	건설시스템공학과	부총장	오주원	평가기획 및 총괄
부위원장	프랑스어문학과	기획조정처장	김정곤	<ul style="list-style-type: none"> <li>• 대학기관평가인증을 위한 본 방향과 전략수립</li> <li>• 평가연구위원회의 연구활동 지원</li> <li>• 평가결과에 따른 대학의 교육개선 정책에 관한 총장 자문과 건의</li> <li>• 평가기획 및 보고서 심의</li> </ul>
위원	국어국문학과	대학원장	민영대	
	일어일문학과	문과대학장	안증환	
	경제학과	교무연구처장	김홍기	
	법학과	인재개발처장	정상기	
	멀티미디어공학부	학술정보처장	박길철	
	도시부동산학과	대학혁신평가연구위원장	신동호	
생명과학과	대학원 교학부장	한규웅		
	전략평가팀	전략평가팀장	김경대	

### ▣ 대학혁신평가연구위원회

- 6개 평가영역별 평가준거에 따른 서면 및 방문 평가활동
- 자체 평가자료 취합, 분석, 평가실시 및 평가 보고서 작성
- 평가준거의 대체 또는 추가에 대한 전략 수립

구분	소속(학과)	직 위(책)	성명	담당업무
위원장	도시부동산학과	교수	신동호	• 위원회 총괄
부위원장	경영학과	부교수(기획부처장)	진현용	<ul style="list-style-type: none"> <li>• 대학사명 및 발전계획</li> <li>• 사회봉사</li> </ul>
위원	수학과	교수	유천성	• 대학 구성원
	정보통신공학과	교수(교무부처장)	윤영선	• 교육
	생명공학과	교수	이인수	• 교육
	국어국문학과	교수	장수익	<ul style="list-style-type: none"> <li>• 대학 구성원</li> <li>• 교육시설</li> </ul>
	무역학과	부교수	은웅	• 대학재정 및 경영

▣ 평가실무위원회(위원장 : 전략평가팀장)

- 평가영역별 평가준거와 업무관련성이 높은 행정팀장들로 구성
- 평가연구위원회에 평가준거별 증빙자료 수집 및 제공
- 평가결과에 따른 제도정비, 미비된 증빙자료들에 대한 보완 활동

구분	직위	성명	소속	담당업무
위원장	팀장	김경대	전략평가팀	총괄
위원	과장	신형근	전략평가팀	대학사명 및 발전계획
	팀장	장명호	시스템운영팀	
	과장	김혜숙	교무연구팀	대학구성원
	팀장	박용서	학사관리팀장	교육
	팀장	이종윤	입학관리팀	
	팀장	최성규	구매관재팀장	교육시설
	팀장	강전의	기획예산팀장	대학재정 및 경영
	팀장	손호영	총무인사팀장	사회봉사
간사	담당	나세일	전략평가팀	

### 3 평가내용: 평가영역, 부문, 준거

▣ 평가내용의 구성체계 : 평가영역, 평가부문, 평가준거<sup>1)</sup>

영역	부문	평가준거
1. 대학사명 및 발전계획	1.1 대학사명 및 교육목표	1.1.1 교육목표
	1.2 발전계획 및 특성화	1.2.1 발전계획 및 특성화 계획의 수립
		1.2.2 발전계획 및 특성화 계획의 평가
1.3 자체평가	1.3.1 자체평가 수행	
2. 대학구성원	2.1 교수	2.1.1 전임교원 확보율
		2.1.2 교원 임용의 절차와 방법
		2.1.3 비전임교원의 활용
		2.1.4 교수업적평가제도의 운영
		2.1.5 교원의 교육 및 연구활동의 지원
		2.1.6 시간강사의 처우 및 복지
		2.1.7 교수의 연구실적 및 연구비
		2.1.8 지식 및 기술의 사회와 산업에 대한 기여도
	2.2 직원	2.2.1 직원 규모
		2.2.2 직원인사제도의 운영
		2.2.3 직원의 전문성 개발 및 복지

1) 기관평가인증제 편람(일반대학)/한국대학교육협의회(2010. 12.1)의 평가내용 및 준거 활용

	2.3 학생	2.3.1 학생 선발 절차 및 방법 2.3.2 정원내 신입생 충원율 2.3.3 정원내 재학생 충원율 2.3.4 학생상담체제 구축 및 운영
3. 교육	3.1 교육과정	3.1.1 교육과정과 교육목표
		3.1.2 교양 교육과정의 편성·운영
		3.1.3 전공 교육과정의 편성·운영
		3.1.4 실험·실습·실기 교육
		3.1.5 산업체 요구에 기반한 교육과정 제공
		3.1.6 국내외 대학과의 학점교류
		3.1.7 교육과정위원회의 조직 및 운영
	3.2 교수·학습	3.2.1 강좌당 학생수
		3.2.2 교수·학습개선을 위한 조직 및 예산
		3.2.3 교수·학습개선 노력
	3.3 학사관리	3.3.1 학사관리 규정
		3.3.2 성적관리
		3.3.3 강의평가
3.3.4 성적우수자 및 학사경고자에 대한 조치		
3.4 교육성과	3.4.1 졸업생의 취업률	
	3.4.3 교육만족도	
4. 교육시설	4.1 교육기본시설	4.1.1 교사 확보율
		4.1.2 강의실 확보율
		4.1.3 실험실습실 확보율
		4.1.4 실험실습 기자재 구비 정도
	4.2 교육지원 시설	4.2.1 기숙사 확보 현황
		4.2.2 학생복지 시설
		4.2.3 장애학생 지원
4.3 도서관	4.3.1 대학도서관 평가지수	
5. 대학 재정 및 경영	5.1 재정 확보	5.1.1 재정 운영 계획 수립
		5.1.2 세입 중 등록금 비율
		5.1.3 수익용 기본 재산 확보 및 수익률(사립대)
		5.1.4-2 세입 중 법인전입금 비율(사립대)
	5.2 재정 편성 및 집행	5.2.1 예산편성 절차
		5.2.2 교육비 환원율
		5.2.3 장학금 비율
5.3 감사	5.3.1 감사제도	
	5.3.2 감사결과 활용	
6. 사회봉사	6.1 사회봉사	6.1.1 사회봉사정책
		6.1.2 사회봉사 활동 지원
평가영역:6개	평가부문:17개	평가준거:54개(6개 필수평가준거 포함)



#### 4. 평가방법 : 평가내용 수준별 판정기준<sup>2)</sup>

구분	판정 기준		
	충족(Pass)	미흡(Weak)	불충족(Fail)
평가 영역	▶ 평가영역별 평가부문에 대한 판정 결과를 종합하여 P/W/F 판정		
	<ul style="list-style-type: none"> <li>▶ 필수 평가준거를 포함하는 평가영역은 해당 필수 평가준거가 반드시 충족되어야 함</li> <li>▶ 평가영역의 모든 평가부문은 기본적으로 충족(P)판정을 받아야 함                             <ul style="list-style-type: none"> <li>- 단, 평가영역별 1개의 평가부문에 한해서 미흡(W) 판정의 사유가 경미하고, 개선이 확실시 될 경우</li> </ul> </li> </ul>	<ul style="list-style-type: none"> <li>▶ 기본적으로 모든 평가부문이 미흡(W) 이상 판정                             <ul style="list-style-type: none"> <li>- 단, 평가영역별 1개의 평가부문이 불충족(F) 판정 사유가 발생하였지만, 1년 이내의 기간에 미흡(W) 수준으로 개선이 가능한 경우</li> </ul> </li> </ul>	<ul style="list-style-type: none"> <li>▶ 필수 평가준거를 포함 하는 평가영역에서 해당 필수평가준거가 충족되지 않은 경우</li> <li>▶ 해당 평가영역별 평가부문 중 1개 이상의 평가부문이 불충족(F) 판정을 받은 경우</li> </ul>
평가 부문	▶ 평가부문별 평가준거의 진단 결과를 종합하여 P/W/F 판정		
	<ul style="list-style-type: none"> <li>▶ 필수 평가준거를 포함하는 평가부문은 해당 필수 준거가 반드시 충족되어야 함</li> <li>▶ 3개 이하의 평가준거로 구성된 평가부문의 판정                             <ul style="list-style-type: none"> <li>- 기본적으로 모든 평가준거가 충족되어야 함</li> <li>- 단, 미흡(W)으로 진단된 평가준거가 1개인 경우 종합적인 판단을 통해 해당 평가부문을 충족(P) 으로 판정.</li> </ul> </li> <li>▶ 4개 이상의 평가준거로 구성된 평가부문의 판정                             <ul style="list-style-type: none"> <li>- 기본적으로 3개 이상의 평가준거가 충족되어야 함</li> </ul> </li> </ul>	<ul style="list-style-type: none"> <li>▶ 기본적으로 모든 평가준거 미흡(W) 이상 진단                             <ul style="list-style-type: none"> <li>- 단, 불충족(F)으로 진단된 평가준거가 1개인 경우 종합적인 판단을 통해 해당 평가부문을 미흡(W) 으로 판정</li> </ul> </li> </ul>	<ul style="list-style-type: none"> <li>▶ 필수 평가준거를 포함하는 평가부문에서 해당 필수 평가준거가 충족되지 않은 경우</li> <li>▶ 평가부문별 평가준거의 진단 결과, 장기개선 (1년 이상)을 요하는 경우</li> </ul>

2) 기관평가인증제편람(일반대학)/한국대학교육협의회(2010.12. 1)의 인증판정 기준 준용

# 제 2 장 대학개황

## I. 대학설립 목적 및 교육목표

### 1. 대학설립 목적

#### ▣ 창학이념(법인정관 제1조)

기독교 원리하에 대한민국의 교육이념에 따라 과학과 문학의 심오한 진리탐구와 더불어 인간 영혼의 가치를 추구하는 고등교육을 이수시켜 국가와 사회와 교회에 봉사할 수 있는 유능한 지도자를 배출함을 목적으로 한다.

#### ▣ 교육목적(학칙제1조)

진리, 자유, 봉사의 기독교 정신 아래 새로운 지식과 기술의 연구와 교육을 통하여 지성과 덕성을 갖춘 유능한 인재를 양성함으로써 국가와 사회와 교회에 이바지함을 목적으로 한다.

### 2. 교육목표

#### ▣ 교육목표(대학요람)

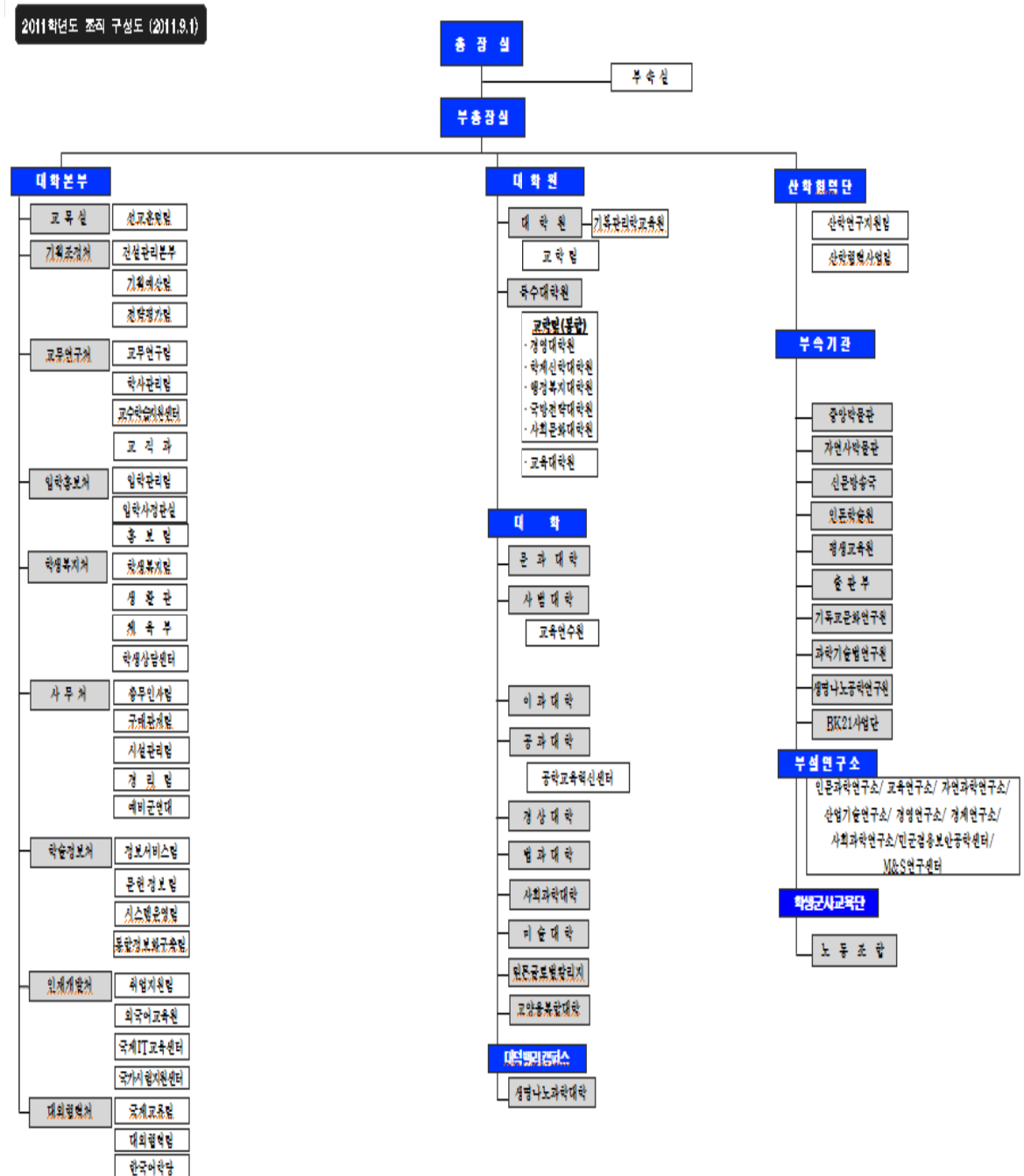
1. 덕성과 인성을 갖춘 도덕적 지성인 양성
  - 기독교적 정신으로 이웃을 사랑하고 돌보는 마음을 기른다.
  - 인문적 소양과 미덕을 쌓아 건전한 문화를 창출한다.
2. 시대를 선도하는 창의적 전문인 양성
  - 고도산업기술사회에 적응할 수 있는 첨단 지식 및 기술을 갖춘다.
  - 국제사회에 대한 안목을 넓혀 국제적 감각과 경쟁력을 갖춘다.
  - 지식기반사회에 요구되는 자기주도적 학습능력과 문제해결력을 갖춘다.
3. 국가와 지역사회 발전에 봉사하는 지도자 양성
  - 투철한 국가관으로 국가사회의 발전을 위해 봉사한다.
  - 지역사회 요구에 부응하는 사회지도자로서의 품성과 능력을 함양한다.

## II. 주요 연혁

' 54~58 대전기독교관	1954. 5. 6.	미국 남장로교 세계선교부 한국선교회가 1954. 5. 6~15일 전주 연차대회에서 대전에 대학을 건립키로 결의, 인돈(印敦, William A. Linton)박사에게 대학설립업무 일체 위임
	1956. 3. 13.	4년제 대전기독교관 설립인가: 성문/영문/화학과 입학정원 120명(문고 제388호)
	1956. 4. 10.	대전기독교관 개관 및 초대 관장에 윌리엄 A. 린튼박사가 취임
	1956. 5. 1.	본관(인돈기념관) 건물 완공(철근 콘크리트 적색 연화 혼용 973평)
' 59~70 대전대학	1960. 4. 15.	대전대학으로 개교, 초대 학장에 윌리엄 A. 린튼박사 취임
	1961. 4. 10.	제1회 학사자격 국가고시에 전원 합격
' 71~80 승전대학(교)	1970. 9. 7.	1965년 3월 12일~14일 미국 연합장로교와 남장로교 세계 선교부의 한국 교육시찰단, 국내 4개 장로교계 통 대학(승실대학, 대전대학, 계명대학, 서울여자대학) 통합 제기 후, 승실대학 이사회가 남장로교 고등 교육재단(대전대학)과 합병, 연합기독교 교육재단으로 통합하고 통합교명 승전대학
	1970. 12. 8.	승전대학 설립인가(대전 6개학과 180명, 서울 14개 학과 400명)
	1971. 12. 17.	승전대학교 종합대학으로 승격, 대학원 설립 인가
	1980. 4. 28.	연합기독교 고등교육재단 승전대학 분리 결정
' 83~현재 한남대학교	1982. 11. 2.	학교법인 대전기독교학원 설립, 새 교명으로 한남대학을 결정
	1983. 2. 14.	한남대학 오해진 초대학장 취임
	1985. 10. 30.	종합대학 승격(5개 대학 39개학과, 입학정원 2,287명, 졸업정원 1,830명)
	1986. 3. 3.	한남대학교 초대 총장 이원설 박사 취임
	2000. 8. 8.	2001학년도 학생정원 조정(대행 제81440~1300호) 총 입학정원 3,000명
	2004. 4.	한남대학교 산학협력단 법인 설립등기
	2007. 2	대덕밸리캠퍼스 조성 : 생명나노과학대학 이전
	2008. 2	제14대 김형태 총장 취임
	2009. 1	학교법인 제8대 김정렬 이사장 취임
	2011. 4. 15.	개교 55주년 기념 감사예배

### Ⅲ. 행정조직

#### 1. 행정조직 및 기구표



<그림-3> 행정조직 및 기구표(2011.9.1현재)

## 2. 주요 보직자 현황

학 교 법 인 대 전 기 독 학 원		
이 사 장	김정렬(제8대 이사장, 임기 : 2009~2013)	현 영광학원 이사장
이 사	12인	(이사장 포함)
감 사	3인	
한 남 대 학 교		
총 장	김형태(제14대총장 임기 : 2008~2011)	교육학과 교수; 전 부총장 역임
부 총 장	오주원	건설시스템공학과 교수
교 무 위 원	28인	(총장/부총장 포함)

※ 2011년 4월 1일 현재

보 직 명	성 명	소 속
총 장	김 형 태	교 육 학 과
부 총 장	오 주 원	건 설 시 스템 공 학 과
교 목 실 장	이 달	기 독 교 학 과
대 학 원 장	민 영 대	국 어 국 문 학 과
사 회 문 화 대 학 원 장	신 동 민	문 헌 정 보 학 과
교 육 대 학 원 장	최 이 돈	역 사 교 육 과
경 영 대 학 원 장	박 광 일	경 영 정 보 학 과
학 제 신 학 대 학 원 장	천 사 무 엘	기 독 교 학 과
행 정 복 지 대 학 원 장	강 병 주	도 시 부 동 산
국 방 전 략 대 학 원 장	조 만 형	행 정 학 과
문 과 대 학 장	안 증 환	일 어 일 문 학 과
사 범 대 학 장	김 남 순	영 어 교 육 과
이 과 대 학 장	이 정 희	의 류 학 과
공 과 대 학 장	박 우 전	컴 퓨 터 공 학 과
경 상 대 학 장	김 진 호	회 계 학 과
법 과 대 학 장	고 영 훈	법 학 부
사 회 과 학 대 학 장	강 병 주	도 시 부 동 산 학 과
미 술 대 학 장	김 동 창	회 화 과
생 명 나 노 과 학 대 학 장	고 성 철	생 명 과 학 과
린 턴 글 로 벌 대 학 장	신 동 호	도 시 부 동 산 학 과
기 획 조 정 처 장	김 정 곤	유 럽 어 문 학 부
교 무 연 구 처 장	김 홍 기	경 제 학 과
입 학 홍 보 처 장	박 경 량	생 명 공 학 과
학 생 복 지 처 장	한 상 수	영 어 영 문 학 부
사 무 처 장	나 경 옥	사 무 처
학 술 정 보 처 장	박 길 철	멀 티 미 디 어 학 부
인 재 개 발 처 장	정 상 기	법 학 부
대 외 협 력 처 장	서 영 성	기 계 공 학 과

### 3. 교수 현황

(단위 : 명)

구 분	교 수	부교수	조교수	전임강사	초빙/객원	예우/명예	겸 임	연구/대우	계
계	225	36	77	36	0/42	8/30	94	8	556

※ 2011년 4월 1일 현재

### 4. 직원 현황

(단위 : 명)

구 분		2급	3급	4급	5급	6급	7급	8급	9급	기 타	계
일반직	정 원	4	10	16	36	43	9	9	9		136
	남	2	10	13	28	16	5	1	9		84
	여			1	3	10	2		2		18
	계	2	10	14	31	26	7	1	11		102
기술직	정 원			2	5	8	4	2	2		23
	남			1	3	1					5
	여				1	5			1		7
	계			1	4	6			1		12
기능직	정 원					10	5	4	1	1	21
	남					3	2	1			6
	여						1				1
	계					3	3	1			7
별정직	정 원					1	2				3
	남					1	1				2
	여										
	계					1	1				2
정규직		2	10	15	35	36	11	2	12		123
촉탁직	정 원										
	남										
	여										
	계										
계약직	남									29	29
	여									17	17
	계									46	46
비정규직											
총 계		2	10	15	35	36	11	2	12	46	169

※ 2011년 4월 1일 현재

## 5. 학생 현황

### ▣ 학부생 현황

(단위 : 명)

대 학		입 학 정 원	재 학 생
문	과	470	1,849
사	범	190	765
이	과	210	729
공	과	520	2,215
경	상	575	2,582
법	과	155	628
사	회	310	1,328
미	술	170	670
글	로	50	167
생	명·나노과학	350	1,239
합	계	3,000	12,172

※ 2011년 4월 1일 현재

### ▣ 대학원생 현황

(단위 : 명)

구 분		입 학 정 원	재 학 생
일 반	석 사	166	328
	박 사	108	317
	소 계	274	645
특 수	사 회 문 화 대 학 원	85	141
	교 육 대 학 원	145	217
	경 영 대 학 원	60	68
	학 제 신 학 대 학 원	50	70
	행 정 복 지 대 학 원	60	84
	국 방 전 략 대 학 원	40	152
	소 계	440	732
합	계	714	1,377

※ 2011년 4월 1일 현재

### ▣ 졸업생 현황

(단위 : 명)

구 분		누 계
학	사	61,838
석	사	8,407
박	사	583
명 예	박 사	35
합	계	70,863

※ 2011년 2월 기준

## 6. 교육과정 편성 및 특성

우리 대학의 교육과정 편제는, 교무연구처장을 위원장으로 하고 각 단과대학장을 당연직 위원으로 하며 학생대표의 참여를 보장하고 있는 교육과정위원회가 관장하고 있다. 교육 수요자인 학생들의 요구는 물론 시대적, 사회적 사명을 다하기 위하여 그 산하에 교육과정개편 수요와 편성 방향을 연구하는 교육과정개편연구위원회를 운영하고 있다.

우리 대학은 기독교 선교 대학으로 설립된 역사성에 입각하여 기독교 정신 아래 진리, 자유, 봉사의 교육이념을 바탕으로 삼아 심오한 학문탐구는 물론 인간 영혼의 가치를 추구하는 데 장학이념을 두고 있다.

우리 대학은 교육과정 개편의 원칙을 합리적으로 규정하여 교육과정 편제 정책으로 삼고, 다원화되고 세계화되고 있는 시대적 추세에 맞추어 다양한 교양과목을 학생들의 요구에 따라 개설하려고 노력하고 있다. 교양과정의 개편주기는 2년마다, 전공과정은 4년주기의 개편을 채택하고 있으며, 그 외에 필요에 따라 수시로 개편할 수 있게 제도화하고 있다.

우리 대학은 1999년 학부제 시행에 따른 교육과정 개편 이후, 2002년에는 학생중심의 교육과정 창출을 목표로 전면적인 교육과정 개편 작업을 수행하고 그 보고서를 펴낸 바 있다. 2005년도 모집단위가 학과제로 일대 전환되는 추세에 따라 시대적인 상황변화에 능동적으로 대처하였다.

2010년도에는 지식산업시대로의 흐름속에 교육대상 인구가 급격하게 감소하는 교육환경의 변화에 대응하기 위해 “기독교 정신을 실천하는 글로벌 인재” 양성이란 우리 대학의 교육목표를 설정하였고, 세계화 과정의 무한경쟁에서 올바르게 적절한 사회적 위치를 차지하면서 자기발전과 세계 공헌이라는 개인적 삶의 목표를 달성할 수 있는 인재를 배양하고자 아래와 같은 목표를 설정하고, 이에 따라 교육과정을 개편하였다.

- 인성 및 가치관 교육
- 창의성 교육
- 글로벌 문화교육
- 융복합 교육
- 문제해결 능력 배양 및 수준별 교육

## 7. 교육시설 현황

### ▣ 교지

(단위 : m<sup>2</sup>)

구 분	교 지			부속토지(c)	미사용토지(d)	보유계 (a+b+c)	시설결정 면적
	보유(a)	기준(b)	확보율(a/b)				
입학정원기준	499,005	379,500	131.4	0	0	499,005	465,740
재학생기준	499,005	380,554	131.4	0	0	499,005	465,740

### ▣ 교사

(단위 : m<sup>2</sup>)

구 분	보 유			기준	확보율	연구시설(b)	부속시설 (c)	기타시설 (d)	합계 (a+b+c+d)
	기본시설①	지원시설②	계(a)						
입학정원기준	124,538	28,985	153,523	189,750	89.8	16,814	6,672	4,892	181,901
재학생기준	124,538	28,985	153,523	190,277	89.5	16,814	6,672	4,892	181,901

※ 2011년 4월 1일 현재

## 8. 재정 현황

(단위 : 천원)

세 입			세 출		
과 목	금 액	비율(%)	과 목	금 액	비율(%)
운 영 수 입	123,184,808	83.0	운 영 비	103,801,323	70.0
자 산 및 부 채 수 입 금	2,498,698	1.7	자 산 및 부 채 지 출 금	29,084,679	19.6
전 기 이 월 금	22,654,599	15.3	차 기 이 월 운 영 자 금	15,452,103	10.4
소 계	148,338,105	100	소 계	148,338,105	100

※ 2010년 결산기준

## 9. 대학 기능분화의 유형 : 종합 대학

우리 대학이 지향하는 대학기능 분화유형은 교육과 연구를 동시에 추구하는 종합대학 유형이다. 현재 우리 대학은 556여명 규모의 전임(대우) 교수진, 12,000여명의 학부 재학생과 1,000여명의 일반대학원 석·박사과정 학생 규모 및 연간 1,000여억원의 재정규모를 지니고 있으나, 교육과 연구중심 대학을 동시에 지향하기에는 부족한 상황이다.

그러나 우리 대학은 정부의 「R&D특구법」 제정과 더불어 대덕연구단지내 대



덕밸리캠퍼스 조성사업을 통해 화학(CT)/생명(BT)공학에서 수월한 성과를 보이고 있으며, 글로벌 역량 및 창의성, 통섭형 지식을 갖춘 인재를 양성하는 교육을 추구하고 있다는 점에서 교육과 연구가 혼합하는 교육·연구중심의 종합대학 유형이라고 할 수 있다.

이러한 상황을 고려하여 우리 대학은 2010년 「한남대학교 중·단기 발전계획 : 명문사학 한남 320」을 수립하였다. 이 중·단기 발전계획은 대학 특성에 따른 교육의 실용성과 연구역량 강화, 산학연관 강화, 국제화 등의 부분으로 나뉘어 수립되었다. 특히 이러한 발전계획을 충실히 달성하기 위해 목표 및 추진과제를 연도별로 제시함으로써 계획과 실행간의 전략적 관계를 지속적이고 환류적으로 추진하고 있다.

## 제 3 장 평가결과

### 1. 제1영역 : 대학사명 및 발전계획

#### ■ 1.1 대학사명 및 교육목표

준거 번호	• 준거 1	
준거명	• 1-1-1 교육목표	
준거종류	• 정성/첨부, 공시	
충족여부 판단기준	• 대학은 교육목적 달성을 위한 명료한 교육목표를 설정하고 있으며, 교육목표를 교육실천의 지표로 삼고 있음	
질적 평가 점검사항	① 교육목표는 고등교육법 제28조의 대학의 목적, 시대적 요구 및 학문적 요구를 타당하게 반영하고 있는가? ② 교육목표는 대학 구성원 모두가 이해할 수 있도록 명료하게 설정되어 있는가? ③ 교육목표는 대학 구성원 모두에게 공표되어 있는가? ④ 교육목표는 교육목적과 체계적인 일관성을 지니는가?	
평가준거에 대한 판정		
판정	• 충족(pass) ○	• 충족(pass) ○ • 미흡(weak) △ • 불충족(fail) ×
판정의 근거	• 우리대학의 창학이념, 교육목적, 교육목표는 일관성을 유지하고 있으며 대학 홈페이지에 게시하고 있고 대학 구성원이 이를 공유하고 있음	
근거자료 목록	① 대학요람 ② 학교규칙(대학공시자료 1-가)	
지표관리 및 자료 개발	• 평가위원 : 진현웅교수 • 실무위원 : 신형근과장 • 관련부서 : 강전의팀장, 기획담당 노인석과장	

▣ 1.2 발전계획 및 특성화

■ 발전계획 및 특성화 계획의 수립

준거 번호	• 준거 2	
준거명	• 1-2-1 발전계획 및 특성화 계획의 수립	
준거종류	• 정성/첨부, 공시	
충족여부 판단기준	• 대학 구성원들의 의견을 반영해 발전계획과 특성화 계획이 수립되어 인지도가 높고, 구체적으로 수립되어 있으며 발전계획과 특성화 계획의 연계성이 높음	
질적 평가 점검사항	① 대학발전 계획 및 특성화 계획은 치밀한 요구 분석을 바탕으로 수립되었는가? ② 대학발전 계획 및 특성화 계획에 대한 인지도가 높은가?	
평가준거에 대한 판정		
판정	• 미흡(weak) △	• 충족(pass) ○ • 미흡(weak) △ • 불충족(fail) ×
판정의 근거	• 장기발전계획과 중·단기 발전계획이 작성되어 있으나, 요구분석 및 인지도 부문이 미흡함 • 대학특성화사업운영규정이 있고, 장기발전계획서 상에 특성화 계획이 포함되어 있음	
근거자료 목록	① 장기발전계획서 ② 중·단기발전계획서 ③ 대학특성화사업운영에 관한 규정 ④ 학교 발전계획(대학공시자료 10-가) ⑤ 학교 특성화 계획(대학공시자료 10-가)	
지표관리 및 자료 개발	• 평가위원 : 진현웅교수 • 실무위원 : 신형근과장 • 관련부서 : 김경대팀장, 발전계획 및 특성화담당 김호식선생	

■ 1.2 발전계획 및 특성화

■ 발전계획 및 특성화 계획의 평가

준거 번호	• 준거 3	
준거명	• 1-2-2 발전계획 및 특성화 계획의 평가	
준거종류	• 정성/현지	
충족여부 판단기준	• 발전계획과 특성화 계획에 대한 평가시스템을 체계적으로 갖추고 있으며, 평가결과를 대학운영에 충분히 반영하고 있음	
질적 평가 점검사항	① 대학발전 계획 및 특성화 계획에 대한 평가시스템을 갖추고 있으며, 평가결과를 대학 운영에 반영하고 있는가? ② 계획 대비 목표 달성의 성과는 어느 정도인가?	
평가준거에 대한 판정		
판정	• 미흡(weak) △	• 충족(pass) ○ • 미흡(weak) △ • 불충족(fail) ×
판정의 근거	• 특성화 계획에 대한 평가시스템이 구축되어 있으며, 매년 평가를 바탕으로 사업계획이 새롭게 수립됨 • 2004년 대학 장기발전계획에 근거하여 2010년 중·단기 발전계획을 수립하였고, 추진실적은 BSC 방식으로 대학자체평가를 매년 실시중에 있음 • 자체평가 결과의 환류정책의 일환으로 2011년 중·단기 발전계획을 전면 수정·보완 작업을 진행중에 있음	
근거자료 목록	① 대학특성화사업 평가 결과 ② 대학특성화사업운영에 관한 규정	
지표관리 및 자료 개발	• 평가위원 : 진현웅교수 • 실무위원 : 신형근과장 • 관련부서 : 김경대팀장, 발전계획 및 특성화담당 김호식선생	

■ 1.3 자체평가

준거 번호	• 준거 4	
준거명	• 1-3-1 자체평가 수행	
준거종류	• 정성/첨부, 공시, 현지	
충족여부 판단기준	• 대학은 교육 및 운영 전반에 대하여 주기적으로 자체평가를 실시하고 그 결과를 대외적으로 공시해야 하며, 자체평가 결과를 교육과 대학 경영에 충실히 반영하고 있음	
질적 평가 점검사항	① 관련 법령에 근거한 대학자체평가에 대한 규정 및 조직은 타당한가? ② 자체평가의 절차와 방법은 적절한가? ③ 자체평가의 내용은 타당성이 있는가? ④ 대학은 자체평가 결과를 교육과 대학 경영에 충실히 반영하고 있는가?	
평가준거에 대한 판정		
판정	• 충족(pass) ○	• 충족(pass) ○ • 미흡(weak) △ • 불충족(fail) ×
판정의 근거	• 혁신평가위원회를 구성하여, 학문단위, 행정단위, 교원, 직원에 대한 자체평가를 매년 실시하고 있으며, 이에 대한 인센티브를 제공하고 있음	
근거자료 목록	① 대학자체평가 보고서 ② 대학자체평가 시행계획 (학문단위/행정단위) ③ 고등교육법 제11조의2에 따른 대학 평가 결과(대학공시자료 13-자) ④ 자체평가 결과 반영 근거 자료 ⑤ 자체평가 규정	
지표관리 및 자료 개발	• 평가위원 : 진현웅교수 • 실무위원 : 신형근과장 • 관련부서 : 김경대팀장, 평가담당 신형근과장	

## 2. 제2영역 : 대학구성원

### ▣ 2.1 교수

#### ■ 전임교원 확보율

준거 번호	• 준거 5	
준거명	• 2-1-1 전임교원 확보율	
준거종류	• 정량/ ★ 필수 평가준거	
충족여부 판단기준	① 대학은 원활한 교육 및 학생지원을 위하여 대학평가원 지정 기준 이상의 전임교원 확보 ② 최소 요구수준 61.0% 이상 충족 ③ 50.0% 이상 충족일 경우는 질적 평가 후 충족여부 판단	
질적 평가 점검사항	① 『대학설립운영규정』 제2조3의 제1항 제1호의 연차별 교원확보율 기준을 충족하고 있는가? → 연차별 교원 확보율을 충족시키고 있음 ② 전임교원의 성비는 적절한가? → 성별분포가 다소 편중 ③ 전임교원의 연령대는 고르게 분포하고 있는가? → 연령분포가 균형적으로 고르게 분포함 ④ 전임교원 충원 계획은 타당하고 구체적인가? → 전임교원 충원 계획이 구체적이며 비교적 타당하게 수립되어 있음 ⑤ 전임교원이 임용시기에 따라 고르게 분포하고 있는가? → 비교적 고르게 분포함 ⑥ 저명 교수를 확보하고 있는가? → 일정한 인원을 확보하고 있지는 못하나 수시 충원 계획을 수립함 ⑦ 전임교원의 출신학교 분포는 적절한가? → 본교 및 특정 대학 출신 교수 비율이 다소 높음 ⑧ 퇴직 교원에 대한 충원은 즉각적으로 이루어지고 있는가? → 정기 충원을 통해 반영함 ⑨ 최근 3년간 전임교원 확보율 추이는 적절한가? → 교원 확보율이 연차적으로 상승하고 있음	
평가준거에 대한 판정		
판정	• 충족(pass) ○	• 충족(pass) ○ • 미흡(weak) △ • 불충족(fail) ×

판정의 근거	<ul style="list-style-type: none"> <li>• 정량적 평가기준에는 다소 미흡. 질적 평가결과 “충족”으로 판정함</li> <li>① 2011년 5월 현재 전임교원 확보율 58%. 61% 필수기준(최소 요구수준)을 충족시키지 못해 미흡한 수준이지만 50% 이상을 충족시켜 질적 평가 대상이 됨</li> <li>② 질적 평가는 세부 평가요소별 점검사항에 대해 평가한 결과 9개 세부항목 중 6개 항목 이상을 충족하고 있음</li> <li>③ 특히, 최근 3년간의 전임교수 확보율이 연속적으로 상승하고 있고, 별도의 구체적이고 실행 가능한 충원 계획이 수립되어 있으므로 질적 측면에서 우수한 것으로 판정됨</li> </ul>												
우리대학 수준과 전국 대학평균													
우리대학 수준	<ul style="list-style-type: none"> <li>• 전임교원 확보율 58%(2011년 5월 현재)</li> </ul>												
대학평균	<ul style="list-style-type: none"> <li>• 전체대학 or 사립대 or 만명 이상 대규모 대학 평균치 <ul style="list-style-type: none"> <li>- 전체 : 201개 대학 전체 전임교원 확보율 평균 : 63.83%</li> <li>- 설립별: 170개 사립대학 전임교원 확보율 평균 : 62.84%</li> <li>- 규모별: 55개 학생수 1만이상 규모의 대학 평균 : 61.62%</li> </ul> </li> <li>• <b>참고자료</b> : 전임교원 확보율 통계 자료 <table border="1" data-bbox="416 1133 1358 1238"> <thead> <tr> <th>평균</th> <th>표준편차</th> <th>최대값</th> <th>최소값</th> <th>상위 25%</th> <th>하위 25%</th> </tr> </thead> <tbody> <tr> <td>71.9</td> <td>26</td> <td>182.1</td> <td>40.2</td> <td>79</td> <td>57</td> </tr> </tbody> </table> <ul style="list-style-type: none"> <li>주1) 2009.4.1 대학알리미자료(2008 정보공시자료)</li> <li>주2) 산출공식: 전임교원수÷교원법정정원×100(소수점 둘째자리에서 반올림)</li> </ul> </li> </ul>	평균	표준편차	최대값	최소값	상위 25%	하위 25%	71.9	26	182.1	40.2	79	57
평균	표준편차	최대값	최소값	상위 25%	하위 25%								
71.9	26	182.1	40.2	79	57								
근거자료 목록	<ol style="list-style-type: none"> <li>① 전임교원 확보율(정보공시자료 2.1-1)</li> <li>② 전임교원의 성별, 연령별, 출신학교별 구성비(표)</li> <li>③ 전임교원 충원 계획서(관련공문)</li> <li>④ 최근 3년간 전임교원 충원 내역(표, 인사규정, 관련공문, 회의록)</li> <li>⑤ 최근 3년간 전임교원 확보율(표)</li> <li>⑥ 전임교원의 전공의 다양성</li> <li>⑦ 대학장기발전계획서</li> </ol>												
지표관리 및 자료 개발	<ul style="list-style-type: none"> <li>• 평가위원 : 유천성교수</li> <li>• 실무위원 : 김혜숙과장</li> <li>• 관련부서 : 오연철팀장, 전임교원담당 이계천과장</li> </ul>												

■ 교원임용의 절차와 방법

준거 번호	• 준거 6	
준거명	• 2-1-2 교원임용의 절차와 방법	
준거종류	• 정성/ 현지확인	
충족여부 판단기준	• 대학은 합리적인 절차와 방법에 따라 우수교원을 확보	
질적 평가 점검사항	① 『교육공무원임용령』 제4조의3 또는 이에 준하는 규정을 정비하고 있는가? → 규정 있음 ② 심사방법은 객관적인가? → 객관적임 ③ 관련위원회 구성 및 운영은 적절한가? → 위원회 구성, 운영은 적절하게 이루어지고 있음 ④ 연차별 교원임용계획이 수립되고 있는가? → 전임교원 충원 계획이 구체적이며 비교적 타당하게 수립되어 있음 ⑤ 교원임용 단계별 기준이 구체적이고 명확한가? → 비교적 구체적이고 명확함	
평가준거에 대한 판정		
판정	• 충족(pass) ○	• 충족(pass) ○ • 미흡(weak) △ • 불충족(fail) ×
판정의 근거	• 최근 3년간의 전임교원 확보율이 연속적으로 상승하고 있고, 별도의 구체적이고 실행 가능한 충원 계획이 수립되어 있고, 합리적인 절차와 방법에 따라 우수교원을 확보하고 있으므로 질적 측면에서 우수한 것으로 판정됨	
근거자료 목록	① 교원인사규정 ② 전임교원 채용관련 자료( 공고문, 관련결제서류, 회의자료 등) ③ 전임교원 충원 계획서(관련공문) ④ 최근 3년간 전임교원 충원 내역(표) ⑤ 최근 3년간 전임교원 확보율(표) ⑥ 대학장기발전계획서	
지표관리 및 자료 개발	• 평가위원 : 유천성교수 • 실무위원 : 김혜숙과장 • 관련부서 : 오연철팀장, 전임교원담당 이계천과장	



■ 비전임 교원 활용

준거 번호	• 준거 7								
준거명	• 2-1-3 비전임 교원 활용								
준거종류	• 정량/ 정보공시								
충족여부 판단기준	① 대학은 교육과 학생지도를 위해 비전임 교원을 적절하게 활용 ② 비전임 교원의 강의담당 비율 충족, 정성평가 병행								
질적 평가 점검사항	① 비전임 교원의 전공담당 과목과 일치하는가? → 비전임 교원 전공적부 및 강의배정은 학교 규정에 의해 학과에서 심사후 추천, 전공과목 일치하고 있음 ② 비전임 교원의 강의담당 비율은 적절한가? → 적절함, 충족하고 있음								
평가준거에 대한 판정									
판정	• 충족(pass) ○			• 충족(pass) ○ • 미흡(weak) △ • 불충족(fail) ×					
판정의 근거	• 정량적 평가기준에 따라 “충족”으로 판정함 ① 2009년 비전임 교원 강의담당 비율 55.6%, 2010년 비전임 교원 강의담당 비율 47.2%, 2011년 5월 현재 비전임 교원 강의담당 비율 32.3% ② 최근 3년간의 비전임 교원 강의담당 비율이 연속적으로 줄어들고 있음 ③ 전공과목 일치하고 있음								
우리대학 수준과 전국 대학평균									
우리대학 수준	• 비전임 교원 강의담당 비율 32.3%(2011년 5월 현재)								
	2009년			2010년			2011년		
	비전임교 원 강의담당 학점	총개설강 의 학점	담당비율	비전임교 원 강의담당 학점	총개설강 의 학점	담당비율	비전임교 원 강의담당 학점	총개설강 의 학점	담당비율
6,297	11,320	55.6%	3,361	7,107	47.2%	1,067	3,306	32.3%	
대학평균	• 전체대학 or 사립대 or 만명 이상 대규모 대학 평균치 - 전체 : 201개 대학 전체 비전임 교원 강의담당 비율 평균 : 46.52% - 설립별 : 170개 사립대학 전임교원 확보율 평균 : 47.09% - 규모별 : 55개 학생수 1만이상 규모의 대학 평균 : 45.17% 주1) 비전임 교원에서는 겸임교원, 초빙교원, 시간강사, 기타 비전임교원 포함								

	<p>주2) 산출공식 :</p> $\text{비전임 교원 강의담당 비율} = \frac{\text{비전임교원 강의담당 학점}}{\text{총개설 강의학점}} \times 100$
근거자료 목록	<ul style="list-style-type: none"> <li>① 최근 3년간 비전임 교원 강의담당 비율(표)</li> <li>② 비전임 교원 학위증명서, 이력서</li> <li>③ 비전임 교원 강의담당</li> <li>④ 과목 전공과 담당교과목 일치정도 -자료</li> </ul>
지표관리 및 자료 개발	<ul style="list-style-type: none"> <li>• 평가위원 : 유천성교수</li> <li>• 실무위원 : 김혜숙과장</li> <li>• 관련부서 : 오연철팀장, 비전임 교원담당 유성환과장</li> </ul>

■ 교수업적평가제도의 운영

준거 번호	• 준거 8	
준거명	• 2-1-4 교수업적평가제도의 운영	
준거종류	• 정성/ 현지 확인	
충족여부 판단기준	• 대학은 교수업적평가 제도를 합리적으로 운영하고, 그 결과를 대학 운영에 적절히 반영	
질적 평가 점검사항	① 대학규정 『교원업적평가 규정』 → 규정 있음 ② 업적평가의 내용은 타당한가? → 직업적평가의 내용은 타당 ③ 업적평가의 결과를 교원인사에 충실히 반영하고 있는가? → 직급별 영역별 업적평가 기준으로 업적평가 충실히 반영 ④ 업적평가의 결과에 따라 교원에게 인센티브를 부여하고 있는가? → 평가를 통한 우수 연구자 및 교육자에게 인센티브 부여(시상) ⑤ 평가관련 자료 및 결과 관리체계가 적절한가? → 대학 HI-PORTAL SYSTEM으로 운영중. → 해당 부서자료와 연계되어 있어 체계적으로 관리됨	
평가준거에 대한 판정		
판정	• 충족(pass) ○	• 충족(pass) ○ • 미흡(weak) △ • 불충족(fail) ×
판정의 근거	• 정성적 평가기준으로 볼 때 “충족”으로 판정함	
근거자료 목록	① 교원업적평가 규정 ② 교원성과평가 규정 ③ 평가결과 활용 관련 문서	
지표관리 및 자료 개발	• 평가위원 : 유천성교수 • 실무위원 : 김혜숙과장 • 관련부서 : 오연철팀장, 교원업적담당 김혜숙과장	

■ 교원의 교육 및 연구활동의 지원

준거 번호	• 준거 9	
준거명	• 2-1-5 교원의 교육 및 연구활동의 지원	
준거종류	• 정성/ 현지 확인	
충족여부 판단기준	• 대학은 교수의 교육과 연구 활동을 보조하기 위하여 행정적, 재정적, 물리적으로 지원	
질적 평가 점검사항	<p>① 교수프로그램 운영 및 참여에 대한 지원이 적절한가? → 다양한 분야에 대하여 지원이 이루어지고 있으나 현실적으로 다소 미흡함</p> <p>② 교수의 교육활동 지원을 위한 적정인원의 조교를 확보하고 있는가? → 계약조교 133명, 장학조교 184명, 교수1명당 0.85명 조교배정 (2011년 3월현재)</p> <p>③ 연구년 관련 규정 및 운영은 적절한가? → 연구년 규정 및 운영이 적절히 이루어지고 있음</p> <p>④ 교수의 연구 발표 및 학회 참여에 대한 지원은 적절한가? → 학술연구비, 정책연구비, 논문게재료 지원, 외부 연구과제 신청경비 지원, 저서 제작지원, 연구과제 관리지원, 연구발표 및 학회참여 지원 등 다양한 연구활동 지원책 시행 중 → 학술대회 참석경비 : 연 2회 /회당 10만원</p>	
평가준거에 대한 판정		
판정	• 충족(pass) ○	<ul style="list-style-type: none"> <li>• 충족(pass) ○</li> <li>• 미흡(weak) △</li> <li>• 불충족(fail) ×</li> </ul>
판정의 근거	• 정성적 평가기준으로 볼 때 “충족”으로 판정함	
근거자료 목록	<p>① 연구년 운영 규정</p> <p>② 교내 연구비 지급 규정 연구년 실적 증빙자료</p> <p>③ 학과별 조교 확보 현황</p> <p>④ 연구발표, 학회참여 실적 증빙자료</p> <p>⑤ 연구년 실적 증빙 자료</p> <p>⑥ 교수 프로그램 운영 및 참여에 대한 지원 증빙자료</p>	
지표관리 및 자료 개발	<ul style="list-style-type: none"> <li>• 평가위원 : 유천성교수</li> <li>• 실무위원 : 김혜숙과장</li> <li>• 관련부서 : 오연철팀장, 교원업적담당 김혜숙과장</li> </ul>	

■ 시간강사의 처우 및 복지

준거 번호	• 준거 10	
준거명	• 2-1-6 시간강사의 처우 및 복지	
준거종류	• 정량/ 정보공시, 현지확인	
충족여부 판단기준	① 대학은 시간강사의 원활한 교육활동을 지원하기 위하여 적정수준 강사료와 함께 다양한 편의 제공 ② 시간강사의 강사료 수준 충족, 정성평가 병행	
질적 평가 점검사항	① 시간강사의 강사료 수준은 적절한가? → 충족기준을 만족시키고 있으나, 인상 노력이 필요함 ② 수강생 규모에 따른 지원 등 시간강사의 교육활동에 대한 지원은 적절한가? → 수강생 규모에 따른 지원이 없고, 교육활동 지원도 없음	
평가준거에 대한 판정		
판정	• 미흡(weak) △	• 충족(pass) ○ • 미흡(weak) △ • 불충족(fail) ×
판정의 근거	• 정량적 및 정성적 평가기준으로 볼 때 “미흡”으로 판정함	
우리대학 수준과 전국 대학평균		
우리대학수준	2009년 33,353원, 2010년 36,556원, 2011년 39,501원	
대학평균	• 전체대학 or 사립대 or 만명 이상 대규모 대학 평균치 - 전체 : 201개 대학 전체 시간강사의 강사료 : 36,199원 - 설립별 : 170개 사립대학 시간강사의 강사료 : 35,165원 - 규모별 : 55개 학생수 1만이상 규모의 시간강사의 강사료 : 40,655원	
근거자료 목록	① 시간강사 관련 규정 ② 시간강사료 근거자료 ③ 시간강사 대기실 현황 ④ 복지프로그램 관련 자료 ⑤ 교육활동에 대한 지원에 대한 지원 증빙 자료	
지표관리 및 자료 개발	• 평가위원 : 유천성교수 • 실무위원 : 김혜숙과장 • 관련부서 : 박용서팀장, 수업담당 최문하선생	

■ 교수의 연구실적 및 연구비

준거 번호	• 준거 11	
준거명	• 2-1-7 교수의 연구실적 및 연구비	
준거종류	• 정량/ 정보공시	
충족여부 판단기준	① 교수는 대학의 목적 및 특성에 따라 필요한 연구 수준의 연구 성과 ② 아래 4개 이상시 충족, 정성평가 • 최근 3년간 전임교수 1인당 국내 논문 • 최근 3년간 전임교수 1인당 국제 논문 • 최근 3년간 전임교수 1인당 등재(후보)지 논문 • 최근 3년간 전임교수 1인당 국제 SCI급 논문 • 최근 3년간 전임교수 1인당 저역서 실적 • 최근 3년간 전임교수 1인당 교내연구비 수혜 실적 • 최근 3년간 전임교수 1인당 교외연구비 수혜 실적	
질적 평가 점검사항	① 교수의 학술지 게재 및 저역서 실적은 적절한가? ② 수강생 규모에 따른 지원 등 시간강사의 교육활동에 대한 지원은 적절한가? ③ 논문을 게재가 학술지는 다양한가? ④ 논문의 피인용지수는 적절한가? ⑤ 발표 논문은 증가하고 있는가? ⑥ 교수의 연구비 수혜 실적은 적절한가? ⑦ 중앙정부, 지자체, 민간기관, 외국 등 연구비 수혜가 다양한가?	
평가준거에 대한 판정		
판정	• 충족(pass) ○	• 충족(pass) ○ • 미흡(weak) △ • 불충족(fail) ×
판정의 근거	① 충족 : 4개(국내, 국내등재, 저역서, 교내연구비), 미흡 3개(국제, SCI, 교외연구비) ② 4개 이상시 충족이므로 정량적 평가기준으로 볼 때 “충족”으로 판정함	
우리대학 수준과 전국 대학평균		
우리대학수준	• 국내 : 2009년 0.9편 • 국내등재 : 2009년 0.8편 • 국제 : 2009년 0.1편 • SCI급 : 2009년 0.1편 • 저역서 : 2009년 0.2권	

	<ul style="list-style-type: none"> <li>• 교내연구비 : 2009년 6,615천원</li> <li>• 교외연구비 : 2009년 39,631천원</li> </ul>
대학평균	<ul style="list-style-type: none"> <li>• 최근 3년간 전임교수 1인당 국내 논문(표) (사립 0.64, 일반 0.66, 1만 이상, 0.76) [산출공식] 국내기준=국내연구실적(건수)/전임교원수(명)</li> <li>• 최근 3년간 전임교수 1인당 국제 논문(표) (사립 0.12, 일반 0.16, 1만 이상 0.28) [산출공식] 국내기준=국제연구실적(건수)/전임교원수(명)</li> <li>• 최근 3년간 전임교수 1인당 등재(후보)지 논문 (표) (사립 0.45, 일반 0.51, 1만 이상 0.62) [산출공식] 등재(후보)지기준=한국연구재단 등재(후보)지 게재(건수)/전임교원수(명)</li> <li>• 최근 3년간 전임교수 1인당 국제 SCI급 논문 (표) (사립 0.10, 일반 0.14, 1만 이상 0.25) [산출공식] SCI급 기준=SCI급+SCOPUS 학술지게재(건수)/전임교원수(명)</li> <li>• 최근 3년간 전임교수 1인당 저역서 실적 (표) (사립 0.11, 일반 0.11, 1만 이상 0.11) [산출공식] 저역서 실적(건수)=저역서 수(건수) / 전임교원수(명)</li> <li>• 연구비 수혜실적(표) 최근 3년간 전임교수 1인당 교내연구비 수혜 실적(표) (사립 3,067, 일반 3,720, 1만 이상 6,078천원) [산출공식] 연구비(교내)(원)=(교내연구비+교내대응자금)(원)/전임교원수(명)</li> <li>• 최근 3년간 전임교수 1인당 교외연구비 수혜 실적(표) (사립 27,690, 일반 38,747, 1만 이상 54,953천원) [산출공식] 연구비(교외)(원)=(교외연구비+교외대응자금)(원)/전임교원수(명)</li> </ul>
근거자료 목록	<ol style="list-style-type: none"> <li>① 국내외 학술지 게재실적</li> <li>② 저역서 실적</li> <li>③ 연구비 수혜실적</li> </ol>
지표관리 및 자료 개발	<ul style="list-style-type: none"> <li>• 평가위원 : 유천성교수</li> <li>• 실무위원 : 김혜숙과장</li> <li>• 관련부서 : 오연철팀장, 교원업적담당 이계천과장</li> </ul>

■ 지식 및 기술의 사회와 산업에 대한 기여도

준거 번호	• 준거 12	
준거명	• 2-1-8 지식 및 기술의 사회와 산업에 대한 기여도	
준거종류	• 정량/ 정보공시	
충족여부 판단기준	① 대학에서 생산된 지식과 기술을 사회와 산업에 환원 ② 아래 3개 이상시 충족, 정성평가 병행 • 기술이전 건수 • 기술이전 수입료 • 국내 특허출원 • 국내 특허등록 • 국외 특허출원 • 국외 특허등록	
질적 평가 점검사항	① 대학에서 개발한 지식 및 기술 이전, 특허 실적은 다양한가? → 실적미흡 ② 전문지식을 활용할 학·연·산·관에 대한 자문 실적은 적절한가? → 국가기관, 공공단체, 기업체 위원활동 산업체/지역사회단체 고문 및 자문위원 컨설팅 기술자문 특강, 심사, 자문위원 ③ 일반시민 대상의 강좌를 개설 및 운영하고 있는가? → 평생교육 프로그램 운영	
평가준거에 대한 판정		
판정	• 미흡(weak) △	• 충족(pass) ○ • 미흡(weak) △ • 불충족(fail) ×
판정의 근거	• 정량 평가(모두 미흡) 및 정성 평가기준으로 볼 때 “미흡”으로 판정함	
우리대학 수준과 전국 대학평균		
우리대학수준	• 기술이전 건수 : 2009년 1건 • 기술이전 수입료 : 2009년 12,500천원 • 국내 특허출원 : 2009년 34건 • 국내 특허등록 : 2009년 7건 • 국외 특허출원 : 2009년 0건 • 국외 특허등록 : 2009년 0건 • 국가기관, 공공단체, 기업체 위원활동 : ( )건 • 산업체/지역사회단체 고문 및 자문위원 : ( )건 • 컨설팅 기술자문 : ( )건 • 특강, 심사, 자문위원 : ( )건 • 평생교육 프로그램 운영 실적 :	



	<p>2009년 : 개과정/ 명</p> <p>2010년 : 개과정/ 명</p> <p>2011년 : 개과정/ 명</p>
대학평균	<ul style="list-style-type: none"> <li>● 최근 3년간 교수의 기술이전 현황 (사립 4.75, 일반 8.01, 1만 이상 17.75) [산출공식] 총장 또는 산학협력단장 명의로 체결한 기술이전 계약에 한함. 당해 년도에 체결된 기술이전 계획서를 근거로 작성된 이전 건수</li> <li>● 최근 3년간 전임교수 1인당 기술이전 수입료 (사립 103,636, 일반 174,008, 1만 이상 422,198천원) [산출공식] 총장 또는 산학협력단장 명의로 체결한 기술이전 계약에 한함. 기술이전 계약 체결을 근거로 당해 년도 통장에 입금된 실 수입료</li> <li>● 최근 3년간 교수의 국내 특허 출원 현황 (사립 34.82, 일반 55.31, 1만 이상 131.44건) [산출공식] 특허청에 제공한 정보의 출원 및 등록일 기준으로 당해 년도에 출원된 건을 산출. 특허가 출원된 이후에 거절되었거나 취하 공개된 것이라도 일단 출원이 되었다면 모두 포함</li> <li>● 최근 3년간 교수의 국내 특허 등록 현황 (사립 11.50, 일반 17.99, 1만 이상 41.67건) [산출공식] 특허청에 제공한 정보의 출원 및 등록일 기준으로 당해 년도에 출원된 건을 산출. 특허가 출원된 후에 실제 등록된 것만 포함</li> <li>● 최근 3년간 교수의 국외 특허 출원 현황 (사립 5.38, 일반 8.60, 1만 이상 19.20건) [산출공식] 개발국가를 기준으로 산출(동일 기술의 다수 국가로 출원된 경우, 출원된 번호를 기준으로 번호 1개당 특허 1건으로 산출). 특허가 출원된 이후에 거절되었으나 취하 공개된 것이라도 일단 출원이 되었다면 모두 포함함</li> <li>● 최근 3년간 교수의 국외 특허 등록 현황 (사립 1.10, 일반 1.54, 1만 이상 2.71건) [산출공식] 개발국가를 기준으로 산출(동일 기술의 다수 국가로 출원된 경우, 출원된 번호를 기준으로 번호 1개당 특허 1건으로 산출). 특허가 출원된 후에 실제 등록된 것만 포함</li> </ul>
근거자료 목록	<p>① 기술이전 수입료 및 계약실적 시간강사 관련 규정</p> <p>② 특허 출원 및 등록 실적</p>

지표관리 및 자료 개발	<ul style="list-style-type: none"><li>● 평가위원 : 유천성교수</li><li>● 실무위원 : 김혜숙과장</li><li>● 관련부서 : 광노일팀장, 산학담당 한상동선생</li></ul>
-----------------	--

■ 2.2 직원

■ 직원규모

준거 번호	• 준거 13	
준거명	• 2-2-1 직원 규모	
준거종류	• 정량/ 정보공시	
충족여부 판단기준	① 대학 직원 인사 제도를 합리적으로 운영 ② 아래 1개 이상시 충족, 정성평가 병행 • 직원현황 • 직원1인당 학생 수	
질적 평가 점검사항	① 직원수가 학생 및 교원 수에 비해 적절한가? → 적절 ② 학생 및 교원대상 서비스를 담당하는 직원 수는 적절한가? → 적절	
평가준거에 대한 판정		
판정	• 충족(pass) ○	• 충족(pass) ○ • 미흡(weak) △ • 불충족(fail) ×
판정의 근거	• 정량적 평가 및 정성적 평가기준으로 볼 때 “충족”으로 판정함	
우리대학 수준과 전국 대학평균		
우리대학수준	• 직원현황 : 2010년 170명 • 직원1인당 전임교원 수 : 2010년 ( )명 • 직원1인당 학생 수 : 2010년 69.8명	
대학평균	• 직원현황 (사립 137.04명, 일반 174.14명, 1만 이상 349.27명) [산출공식] 대학회계를 통해서 인건비가 지급되는 총 인원(대학 및 대학원 소속 직원) • 직원1인당 학생 수 (사립 48.63명, 일반 44.08명, 1만 이상 52.55명) [산출공식] 직원 1인당 학생수(명)=재학생 수(명) / 직원수(명) 대학회계를 통해서 인건비가 지급되는 총 인원(대학 및 대학원 소속 직원)	
근거자료 목록	① 직원현황	
지표관리 및 자료 개발	• 평가위원 : 유천성교수 • 실무위원 : 김혜숙과장 • 관련부서 : 손호영팀장, 직원담당 구경모과장	

■ 직원 인사제도의 운영

준거 번호	• 준거 14	
준거명	• 2-2-2 직원 인사제도의 운영	
준거종류	• 정성/ 현지확인	
충족여부 판단기준	• 대학은 직원 인사제도를 합리적으로 운영	
질적 평가 점검사항	① 대학은 직원채용, 승진 등에 대한 합리적인 인사제도를 마련하고 있는가? → 직원채용, 승진 등에 대한 합리적인 인사제도 마련하고 있음 ② 업무평가 결과를 직원 인사제도에 충실히 반영하고 있는가? → 충실히 반영하고 있음	
평가준거에 대한 판정		
판정	• 충족(pass) ○	• 충족(pass) ○ • 미흡(weak) △ • 불충족(fail) ×
판정의 근거	• 정성적 평가기준으로 볼 때 “충족”으로 판정함	
근거자료 목록	① 직원인사규정 ② 업무분장표 ③ 직원채용 자료 : 공고문, 결재서류, 회의자료 등 ④ 직원 인사제도에 충실히 반영 증거 자료	
지표관리 및 자료 개발	• 평가위원 : 유천성교수 • 실무위원 : 김혜숙과장 • 관련부서 : 손호영팀장, 직원담당 구경모과장	

■ 직원의 전문성 개발 및 복지

준거 번호	• 준거 15	
준거명	• 2-2-3 직원의 전문성 개발 및 복지	
준거종류	• 정성 / 현지확인	
충족여부 판단기준	• 대학은 직원의 전문성 개발 및 복지를 위한 각종 프로그램을 제공	
질적 평가 점검사항	① 직원의 행정서비스능력 발전을 위하여 적극적으로 지원하고 있는가? → 지원하고 있음 ② 직원 복지에 대한 규정을 정비하고 있는가? → 복지규정 있음 ③ 직원에 대한 후생복지는 적절한가? → 적절함	
평가준거에 대한 판정		
판정	• 충족(pass) ○	• 충족(pass) ○ • 미흡(weak) △ • 불충족(fail) ×
판정의 근거	• 정성적 평가기준으로 불 때 “충족”으로 판정함	
근거자료 목록	① 복지규정(복무규정, 단체협약, 친목회 등) ② 후생복지 현황 ③ 최근 3년간 직원 1인당 교육실적(교내/교외 프로그램: 대교협 연수, 협의회, 세미나, 직원특강, 정보화/서비스 교육, 해외연수, 자격연수 기타 등) ④ 최근 3년간 직원의 교내·외 연수 참여 현황	
지표관리 및 자료 개발	• 평가위원 : 유천성교수 • 실무위원 : 김혜숙과장 • 관련부서 : 손호영팀장, 직원담당 구경모과장	

■ 2.3 학생

■ 학생 선발 절차 및 방법

준거 번호	• 준거 16	
준거명	• 2-3-1 학생 선발 절차 및 방법	
준거종류	• 정성(적절성) / 정보공시	
충족여부 판단기준	• 학생 선발에 대한 규정, 계획, 절차, 방법이 합리적으로 마련되어 학생을 선발하고 있음	
질적 평가 점검사항	① 대학은 대학입학(편입학)에 대한 체계적인 규정을 마련하고 있는가? ② 대학은 합리적인 대학입학(편입학) 전형 계획을 마련하고 있는가? ③ 학교가 원하는 인재상을 명확하게 밝히고 있는가? ④ 교육목표에 적합한 학생 선발 기준, 선발 절차가 명확한가? ⑤ 입학자 선발 기준 및 절차가 제대로 운영되고 있는가?	
평가준거에 대한 판정		
판정	• 충족(pass) ○	• 충족(pass) ○ • 미흡(weak) △ • 불충족(fail) ×
판정의 근거	• 대학입학 및 편입학에 대한 체계적인 규정이 있으며, 이에 따라 합리적인 전형 계획을 수립하고 시행하고 있음 • 학교가 원하는 인재상을 교육 목표에 명확하게 밝히고 있으며, 그러한 목표에 적합한 선발 기준과 절차를 수립하고 있음 • 입학 및 편입학을 공정하고 합리적으로 운영하고 있으며, 다양한 선발 방법을 통해 공교육 정상화에 기여하고 있음	
우리대학 수준과 전국 대학평균		
우리대학 수준	• 학생 선발은 객관적이고 공정한 절차에 따라 진행되고 있으며, [대학입학전형 공정관리 대책위원회]에 의해 철저한 관리 감독이 이루어지고 있음 • 교육 목표에 따른 인재 선발을 위하여 입학사정관제 등 목표에 적합한 선발 기준과 절차를 수립하고 있음	
대학평균	• 전국의 각 대학은 교육부가 정한 범위 내에서 각 학교의 특성에 맞게 입학과 편입학을 위한 절차와 제도를 수립하고 시행하고 있음	
근거자료 목록	① 대학입학(편입학) 전형 시행계획(수시) (2010) ② 대학입학(편입학) 모집 요강(2010) ③ 대학입학(편입학) 규정 ④ 학생 선발 기준 및 절차의 증빙 자료(공정성과 타당성 증빙)	

	⑤ 학교가 원하는 인재상의 내용 ⑥ 교육 목표에 적합한 학생 선발 기준 및 절차의 내용
지표관리 및 자료 개발	<ul style="list-style-type: none"> <li>• 평가위원 : 장수익교수</li> <li>• 실무위원 : 김혜숙과장</li> <li>• 관련부서 : 이종윤팀장, 입학담당 김성훈과장</li> </ul>

■ 정원내 신입생 충원율

준거 번호	• 준거 17	
준거명	• 2-3-2 정원내 신입생 충원율	
준거종류	• 필수 / 정보공시	
충족여부 판단기준	• 대학은 대학평가원 지정 기준 이상의 정원내 신입생 충원율을 유지하고 있음	
질적 평가 점검사항	① 대학은 대학평가원이 정한 기준 이상의 정원내 신입생 충원율 수준을 충족하고 있는가? ② 신입생의 성별 분포는 적절한가? ③ 신입생의 지역별 분포는 적절한가? ④ 신입생의 출신학교별 분포는 적절한가?	
평가준거에 대한 판정		
판정	• 충족(pass) ○	• 충족(pass) ○ • 미흡(weak) △ • 불충족(fail) ×
판정의 근거	• 2011학년도 신입생 충원율은 99.1%로 사립 평균 95.28%를 상회함 (3,017명 정원에 2,990명 충원) [산출 공식] $\text{정원내 신입생 충원율(\%)} = \frac{\text{정원내 입학자 수(명)}}{\text{정원내 모집인원(명)}} \times 100$ * 정원내 모집인원 : 입학정원 + 이월인원 * 정원내 입학자수 : 정원내에서 일반전형과 특별전형에 지원하여 입학한 자 • 2011학년도 신입생의 남녀 분포는 남자 51%, 여자 49%로 적절함 • 2011학년도 신입생은 대전 44.4%, 충남 18.4%, 경기 7.7%, 충북 7.1%, 경북 7.6%, 서울 4.3%, 경남 2.2%, 인천 2.1% 등으로 지역적 특성에 의해 충청권 및 수도권, 영남권 등으로 비교적 고르게 분포되어 있음 • 2011학년도 신입생의 경우, 760개 고교에서 입학생을 배출하여 다양한 분포를 보이고 있음	
우리대학 수준과 전국 대학평균		
우리대학 수준	• 2011학년도 신입생 충원율은 99%	
대학평균	• 전체대학 or 사립대 or 만명 이상 대규모 대학 평균치 - 전체 : 201개 대학 전체 정원내 신입생 충원율 평균 : 95.92% - 설립별 : 170개 사립대학 정원내 신입생 충원율 평균 : 95.28% - 규모별 : 55개 학생수 1만이상 규모의 대학 정원내 신입생 충원율 평균 : 99.67%	



근거자료 목록	① 입학전형 유형별 선발결과(2011) ② 신입생 충원 현황(2011) ③ 최근 3년간 모집단위별 신입생 충원현황(정원내) ④ 최근 3년간 신입생의 지역별 분포 ⑤ 최근 3년간 신입생의 출신학교별 분포 ⑥ 최근 3년간 신입생의 성별 분포 ⑦ 최근 3년간 편입학생 현황
지표관리 및 자료 개발	<ul style="list-style-type: none"> <li>• 평가위원 : 장수익교수</li> <li>• 실무위원 : 김혜숙과장</li> <li>• 관련부서 : 이종윤팀장, 입학담당 김성훈과장</li> </ul>

■ 정원내 재학생 충원율

준거 번호	• 준거 18	
준거명	• 2-3-3 정원내 재학생 충원율	
준거종류	• 필수/ 정보공시	
충족여부 판단기준	• 대학은 대학평가원 지정 기준 이상의 정원내 재학생 충원율을 유지하고 있음	
질적 평가 점검사항	① 대학평가원이 정한 기준 이상의 정원내 재학생 충원율 수준을 충족하고 있는가? [산출공식] 정원내 재학생 충원율(%)=정원내 재학생 수(명)/편제정원(명) X 100 * 정원내 재학생 : 해당년도 현재 대학생으로 정원내 인원을 의미함 ② 최근 3년간 정원내 재학생 충원율 추이는 적절한가? ③ 휴학율은 적절한가? ④ 중도탈락율은 적절한가? ⑤ 편입학생 비율은 적절한가?	
평가준거에 대한 판정		
판정	• 충족(pass) ○	• 충족(pass) ○ • 미흡(weak) △ • 불충족(fail) ×
판정의 근거	• 2010년 재학생 충원율은 98.6%로 사립 평균 88.34%를 상회하고 있음 • 재학생 충원율은 2008년 96.4%, 2009년 99.4%, 2010년 98.6%로 다소의 차이는 있지만 매년 비슷한 분포를 보이고 있음 • 중도탈락율은 2010년 3.4%로 높은 수준이 아님	
우리대학 수준과 전국 대학평균		
우리대학 수준	• 재학생 충원율은 2008년 96.4%, 2009년 99.4%, 2010년 98.6%로 다소의 차이는 있지만 매년 비슷한 분포를 보이고 있음. • 중도탈락율은 2010년 3.4%임.	
대학평균	• 전체대학 or 사립대 or 만명 이상 대규모 대학 평균치 - 전체 : 201개 대학 전체 정원내 재학생 충원율 평균 : 90.07% - 설립별 : 170개 사립대학 정원내 재학생 충원율 평균 : 88.34% - 규모별 : 55개 학생수 1만이상 규모의 대학 정원내 재학생 충원율 평균 : 101.46%	
근거자료 목록	① 최근 3년간 재학생 현황 ② 최근 3년간 정원내 재학생 현황 ③ 휴학율, 중도탈락율, 편입학생 비율	

지표관리 및 자료 개발	<ul style="list-style-type: none"><li>● 평가위원 : 장수익교수</li><li>● 실무위원 : 김혜숙과장</li><li>● 관련부서 : 박용서팀장, 학사담당 임영룡, 유영수</li></ul>
-----------------	---

■ 학생상담체제 구축 및 운영

준거 번호	• 준거 19	
준거명	• 2-3-4 학생상담체제 구축 및 운영	
준거종류	• 정성/ 적절성, 성과성	
충족여부 판단기준	• 대학은 학생들의 대학 생활 적응, 학업 및 진로 지도와 관련된 상담 체제를 구축하여 지속적인 상담 활동이 이루어지도록 지원하고 있음	
질적 평가 점검사항	① 학생 상담 전담 기구를 조직하여 운영하고 있는가? ② 원활한 학생 상담을 위해 예산 지원은 적절한가? ③ 상담 프로그램이 다양하며 지속적으로 운영되고 있는가? ④ 학생 상담 프로그램에 적절한 시설을 갖추고 있는가? ⑤ 최근 3년간 학생 상담 및 진로 지도 실적 추이는 적절한가? ⑥ 학생 상담체제에 대한 학생들의 만족도는 적절한가?	
평가준거에 대한 판정		
판정	• 미흡(weak) △	• 충족(pass) ○ • 미흡(weak) △ • 불충족(fail) ×
판정의 근거	• 학생 상담이 학과, 취업지원, 학생상담센터, 기타 상담 등으로 나뉘어져 수행되고 있으나, 전체 상담 체계가 연계 또는 통합되지 못한 상태임 • 특히 Hi-Portal 상의 학생상담을 전담 관리하는 부서가 없음	
우리대학 수준과 전국 대학평균		
우리대학 수준	• 학업, 생활, 취업, 기타 등의 분야로 나뉘어진 상담 체계를 운영하고 있으나, 이러한 상담들이 연계되지 못하고 있음	
대학평균	• 전반적으로 상담 체계의 개선에 중점을 두고 있으나 상당수 대학이 상담 체계의 연계 통합 관리의 수준이 과거와 다를 바 없을 것으로 추정됨	
근거자료 목록	① 학생상담 및 지도에 관한 규정 ② 학생 상담 체제 ③ 최근 3년간 학생 상담 실적 및 증빙 문서 ④ 학생상담 예산 지원액(2010) ⑤ 학생상담 시설 현황 ⑥ 학생 상담 체제에 대한 학생들의 만족도	
지표관리 및 자료 개발	• 평가위원 : 장수익교수 • 실무위원 : 김혜숙과장 • 관련부서 : 학생복지팀, 취업지원팀, 교무연구팀, 학생상담센터, 황선남, 고은숙, 김혜숙, 진선애	

### 3. 제3영역 : 교육

#### ▣ 3.1 교육과정

##### ■ 교육과정과 교육목표

준거 번호	• 준거 20	
준거명	• 3-1-1 교육과정과 교육목표	
준거종류	• 정성(적절성)/정보공시	
충족여부 판단기준	① 교육과정 관련 정책과 편성 내용이 대학 교육목표와 일관성을 갖고 수립되어 시행됨	
질적 평가 점검사항	① 대학의 교육과정 정책은 교육목표와 일관성 있게 설정되어 있는가? → 2011 교육과정 개편 연구 보고서 참조 ② 대학의 교양 및 전공 교육과정 편성은 교육목표와 일관성 있게 설정되어 있는가? → 교육과정개편연구위원회 산하에 교양, 전공 개편 연구소위원회를 두고, 연구소위원회에서 교육과정개편의 원칙에 따라 교양 및 전공의 편성 지침을 설정함 ③ 교양교육과정 목표가 설정되어 있고, 그 목표가 대학 교육목표와 일관성이 있는가? → 교육과정편성 정책이 대학의 교육목표를 따르고, 교양 개편 연구소위원회에서 교양교육과정의 편성 및 개편을 위한 기본 지침을 설정하기 때문에 대학의 교육목표와 일관성이 있다고 판단함	
평가준거에 대한 판정		
판정	• 충족(pass) ○	• 충족(pass) ○ • 미흡(weak) △ • 불충족(fail) ×
판정의 근거	• 교육과정 편성 과정에서 대학의 교육 목표를 참조하여, 교육과정 개편의 방향을 설정함	
근거자료 목록	① 2011학년도 입학생 적용 교육과정 개편 연구보고서 ② 2011학년도 입학생 적용 교육과정 자료	
지표관리 및 자료 개발	• 평가위원 : 운영선교수 • 실무위원 : 박용서팀장, 이종운팀장 • 관련부서 : 박용서팀장, 수업담당 이용기선생	

■ 교양 교육과정의 편성·운영

준거 번호	• 준거 21
준거명	• 3-1-2 교양 교육과정의 편성·운영
준거종류	• 정성(적절성)/첨부, 현지확인
충족여부 판단기준	• 사회적 요구와 대학특성을 반영하여 교양교육과정을 다양하게 편성하고 학생들의 선택권을 충분히 보장함
질적 평가 점검사항	<p>① 대학의 교양교육과정 편제는 학문적·사회적·시대적 요구 및 대학의 특성을 충실히 반영하고 있는가? → 2011학년도 교양교육편성 지침은 급변하는 시대의 요구를 반영하고, 대학의 특성을 충분히 따르고 있음</p> <p>② 대학의 교양교과목은 다양하게 구성되어 있는가? → 모든 교양교과목은 인간과 역사, 글로벌 언어와 문화, 문학과 예술, 과학과 기술, 사회와 이념, 생활과 스포츠, 직업과 윤리의 7개 영역으로 다양하게 편성되고 있음</p> <p>③ 대학은 교양교과목에 학생의 선택권을 보장하고 있는가? → 교양선택 교과목을 7개 영역으로 편성하고, 이 중에서 3개 영역에서 9학점 이상을 이수하도록 함</p> <p>④ 대학의 특성을 고려하여 졸업이수학점 중 교양교육과정 이수학점 비율이 적절한가? → 현재 최저 졸업학점의 경우 128~160학점으로 되어 있으며, 전공 최저 이수학점의 경우 60학점이기 때문에 최소 교양과목을 52~76학점을 이수하여야 하기 때문에 적절하다고 판단함</p> <p>⑤ 교양교과목 개설을 위한 최소 수강인원수는 적절한가? or 수강인원수에 상관없이 교양교과목 개설이 가능한가? → 현재 교양 교과목 과목의 폐강 기준은 20명으로 최소 개설 기준은 20명임. 교양 교과목의 경우 타 대학에 비하여 약간 많은 편이나, 수강 학생수가 너무 작은 경우 운영 경비가 증가함을 고려할 때 적절한 수준으로 판단함</p> <p>⑥ 학제적 성격의 교양교과목을 개설하고 있으며, 이에 적합한 교수진을 확보하고 있는가? → 현재 신설 교양교과목의 경우 학제적 성격이 강한 융복합의 경우만 허용하고 있으며, 학제적 성격의 교양과목을 개설하고 있음</p> <p>⑦ 교양 담당 교수의 전공과 실제 강좌 내용이 일치하는가? → 현재 신설 교양교과목의 경우 최소한 강좌이상을 전임교수가 담당하여야 하며, 외부 강사의 경우, 교양 담당 학과에서 교양과목을 담당할 수 있는 강사를 직접 섭외한 후 강사 채용을 의뢰하기 때문에 상당 부분 담당 교수의 전공과 실제 강좌 내용이 일치함</p>

평가준거에 대한 판정	
판정	<ul style="list-style-type: none"> <li>• 미흡(weak) △</li> <li>• 충족(pass) ○</li> <li>• 미흡(weak) △</li> <li>• 불충족(fail) ×</li> </ul>
판정의 근거	<ul style="list-style-type: none"> <li>• 2011학년도 교육과정 개편을 통하여 학문적, 사회적, 시대적 요구를 반영하고, 대학의 특성을 살리도록 편성 지침을 설정함</li> </ul>
우리대학 수준과 전국 대학평균	
우리대학 수준	<ul style="list-style-type: none"> <li>• 2010년도 개설 강좌 기준 전공:교양 비율 = 62.3 : 37.7</li> </ul>
근거자료 목록	<ul style="list-style-type: none"> <li>① 대학요람</li> <li>② 2011학년도 입학생 적용 교과과정 자료</li> <li>③ 2010-1,2학기 수강신청 안내 책자</li> </ul>
지표관리 및 자료 개발	<ul style="list-style-type: none"> <li>• 평가위원 : 운영선교수</li> <li>• 실무위원 : 박용서팀장, 이종운팀장</li> <li>• 관련부서 : 박용서팀장, 수업담당 이용기선생</li> </ul>

■ 전공 교육과정의 편성·운영

준거 번호	• 준거 22	
준거명	• 3-1-3 전공 교육과정의 편성·운영	
준거종류	• 정성(적절성)/첨부, 현지확인	
충족여부 판단기준	① 학문적·사회적 요구 및 전공특성을 반영하여 전공교육과정을 편성하고 학생들의 선택권을 충분히 보장함	
질적 평가 점검사항	<p>① 대학의 전공교육과정 편제는 학문적·사회적·시대적 요구 및 전공의 특성을 충실히 반영하고 있는가? → 2011학년도 교양교육편성 지침은 급변하는 시대의 요구를 반영하고, 대학의 특성을 충분히 따르고 있음</p> <p>② 대학은 전공교과목에 학생의 선택권을 보장하고 있는가? → 현재 전공의 편성학점은 110(1)~132학점이며, 이중 연간 개설학점은 90~108임. 이중에서 학생이 졸업이수학점은 60(108-건축학)으로 150%이상의 과목을 개설하기 때문에 선택권은 보장된다고 판단</p> <p>③ 전공교육과정은 범위와 계열을 고려하여 체계적으로 구성되어 있는가? → 각 계열별로 전공의 기초 역할을 하는 계열기초 과목을 편성하고 있으며 전공의 특성에 따라 개별적인 전공 과목을 개설하고 있음</p> <p>④ 전공교과목은 최신의 학문 연구를 충분히 반영하고 있는가? → 주기적으로는 4년마다 교육과정 개편이 이뤄지고 있고, 학과의 요구에 따라 수시로 교양 및 전공 교과목에 대한 교육과정의 수정을 허용하고 있기 때문에, 시대적 요구에 따른 최신의 교육과정을 충분히 반영하고 있음</p> <p>⑤ 융복합 성격의 전공교과목을 개설하고 있으며, 이에 적합한 교수진을 확보하고 있는가? → 현재 1개의 학제간의 연계교육과정이 운영되고 있으며, 학교의 특성화 사업이나 외부 사업 등에서 학제간 연계 교육과정에 따른 융복합 교육과정을 승인받고 있음. 이를 반영하여 신규 교원 임용시 융복합 전공 소유자를 선호하고 있음</p>	
평가준거에 대한 판정		
판정	• 미흡(weak) △	• 충족(pass) ○ • 미흡(weak) △ • 불충족(fail) ×
판정의 근거	<p>① 2011년 교육과정 개편을 통하여 학문적, 사회적 요구를 반영</p> <p>② 일반적인 전공 졸업 요건(60학점)에 비하여 150% 수준인 90학점을 개설하고 있으며, 185%까지 과목을 편성할 수 있음</p>	



	<p>③ 최저 4년마다 교육과정을 개편하고 있으며, 학과의 사정을 고려하여 수시로 교육과정 편성 및 수정을 할 수 있음</p> <p>④ 2011년 교육과정 개편의 기본 편성방향이 융복합 교육을 권장하고 있음</p>
우리대학 수준	<ul style="list-style-type: none"> <li>• 2010년도 개설 강좌 기준 전공:교양 비율 = 62.3 : 37.7</li> </ul>
근거자료 목록	<p>① 대학요람</p> <p>② 2011학년도 입학생 적용 교과과정 자료</p> <p>③ 2010-1,2학기 수강신청 안내 책자</p>
지표관리 및 자료 개발	<ul style="list-style-type: none"> <li>• 평가위원 : 운영선교수</li> <li>• 실무위원 : 박용서팀장, 이종윤팀장</li> <li>• 관련부서 : 박용서팀장, 수업담당 이용기선생</li> </ul>

■ 실험·실습·실기 교육

준거 번호	• 준거 23																																																																					
준거명	• 3-1-4 실험·실습·실기 교육																																																																					
준거종류	• 정성(적절성)/ 현지 확인																																																																					
충족여부 판단기준	• 사회 및 산업체의 요구를 반영하여 현장적응성을 높이기 위한 교육과정을 편성하고 실험·실습·실기 교육이 충분히 이루어짐																																																																					
질적 평가 점검사항	① 전공 교육과정 수업에 있어 실험·실습·실기 교육의 내용 및 방법은 적절한가? → 전공 교과목에서의 실험·실습·실기 교육 비율은 적절하며, 방법도 적절함 ② 실험·실습·실기 교육의 수업규모 등이 적절한가? → 2010학년도 개설과목 기준으로 평균 16명으로 적절한 수준으로 판단 ③ 실험·실습·실기 교과목의 현장 적용성을 높이기 위해 노력하고 있는가? → 현장 적용성을 높이기 위하여 일부 학과에서는 산업체 겸임교수를 초빙하여 실험·실습을 담당하고 있으며 현장실습 및 인턴제를 병행하여 실시하고 있음																																																																					
평가준거에 대한 판정																																																																						
판정	• 미흡(weak) △		• 충족(pass) ○ • 미흡(weak) △ • 불충족(fail) ×																																																																			
판정의 근거	① 전공 개설과목에서의 이론 및 실험실습 강좌 비율이 적절함 ② 전공 교과목에서 실험실습 교과목의 수업 분반 규모가 적절함																																																																					
우리대학 수준과 전국 대학평균																																																																						
우리대학 수준	① 2010년 개설과목 기준 - 전체 이론/이론+실험실습/실험실습 비율 <table border="1" style="margin: 10px auto;"> <thead> <tr> <th colspan="3">전공</th> </tr> <tr> <th>이론</th> <th>이론+실험실습</th> <th>실험실습</th> </tr> </thead> <tbody> <tr> <td>1829</td> <td>420</td> <td>646</td> </tr> <tr> <td>63.2%</td> <td>14.5%</td> <td>22.3%</td> </tr> </tbody> </table> - 계열별 이론/이론+실험실습/실험실습 비율 <table border="1" style="margin: 10px auto;"> <thead> <tr> <th rowspan="2">계열</th> <th colspan="3">이론+실험 실습</th> <th colspan="2">실험 실습</th> </tr> <tr> <th>이론 강좌 수</th> <th>이론+실험 강좌 수</th> <th>실습 수강인원</th> <th>실험 강좌 수</th> <th>실습 수강인원</th> </tr> </thead> <tbody> <tr> <td>인문·사회</td> <td>1351</td> <td>28</td> <td>1074</td> <td>64</td> <td>1082</td> </tr> <tr> <td>자연과학</td> <td>125</td> <td>184</td> <td>4484</td> <td>44</td> <td>742</td> </tr> <tr> <td>공학</td> <td>260</td> <td>204</td> <td>5978</td> <td>70</td> <td>1010</td> </tr> <tr> <td>예·체능</td> <td>84</td> <td>3</td> <td>94</td> <td>468</td> <td>7440</td> </tr> <tr> <td>간호</td> <td>9</td> <td>1</td> <td>25</td> <td>0</td> <td>0</td> </tr> <tr> <td>누 계</td> <td>1829</td> <td>420</td> <td></td> <td>646</td> <td></td> </tr> <tr> <td>비 율</td> <td>63.18%</td> <td>14.51%</td> <td></td> <td>22.31%</td> <td></td> </tr> </tbody> </table>					전공			이론	이론+실험실습	실험실습	1829	420	646	63.2%	14.5%	22.3%	계열	이론+실험 실습			실험 실습		이론 강좌 수	이론+실험 강좌 수	실습 수강인원	실험 강좌 수	실습 수강인원	인문·사회	1351	28	1074	64	1082	자연과학	125	184	4484	44	742	공학	260	204	5978	70	1010	예·체능	84	3	94	468	7440	간호	9	1	25	0	0	누 계	1829	420		646		비 율	63.18%	14.51%		22.31%	
전공																																																																						
이론	이론+실험실습	실험실습																																																																				
1829	420	646																																																																				
63.2%	14.5%	22.3%																																																																				
계열	이론+실험 실습			실험 실습																																																																		
	이론 강좌 수	이론+실험 강좌 수	실습 수강인원	실험 강좌 수	실습 수강인원																																																																	
인문·사회	1351	28	1074	64	1082																																																																	
자연과학	125	184	4484	44	742																																																																	
공학	260	204	5978	70	1010																																																																	
예·체능	84	3	94	468	7440																																																																	
간호	9	1	25	0	0																																																																	
누 계	1829	420		646																																																																		
비 율	63.18%	14.51%		22.31%																																																																		

	<p>② 2010년 개설과목 기준 실험실습 교과목 수업 분반 규모 - 이론+실습 및 실험 실습 평균 분반 크기 : 16명</p> <table border="1"> <thead> <tr> <th rowspan="2">계열</th> <th colspan="2">이론+실험 실습</th> <th colspan="2">실험 실습</th> </tr> <tr> <th>강좌 수</th> <th>평균 수강인원</th> <th>강좌 수</th> <th>평균 수강인원</th> </tr> </thead> <tbody> <tr> <td>인문·사회</td> <td>28</td> <td>38.4</td> <td>64</td> <td>16.9</td> </tr> <tr> <td>자연과학</td> <td>184</td> <td>24.4</td> <td>44</td> <td>16.9</td> </tr> <tr> <td>공학</td> <td>204</td> <td>29.3</td> <td>70</td> <td>14.4</td> </tr> <tr> <td>예·체능</td> <td>3</td> <td>31.3</td> <td>468</td> <td>15.9</td> </tr> <tr> <td>간호</td> <td>1</td> <td>25</td> <td>0</td> <td>0.0</td> </tr> <tr> <td>평균</td> <td></td> <td>27.8</td> <td></td> <td>15.9</td> </tr> </tbody> </table>	계열	이론+실험 실습		실험 실습		강좌 수	평균 수강인원	강좌 수	평균 수강인원	인문·사회	28	38.4	64	16.9	자연과학	184	24.4	44	16.9	공학	204	29.3	70	14.4	예·체능	3	31.3	468	15.9	간호	1	25	0	0.0	평균		27.8		15.9
계열	이론+실험 실습		실험 실습																																					
	강좌 수	평균 수강인원	강좌 수	평균 수강인원																																				
인문·사회	28	38.4	64	16.9																																				
자연과학	184	24.4	44	16.9																																				
공학	204	29.3	70	14.4																																				
예·체능	3	31.3	468	15.9																																				
간호	1	25	0	0.0																																				
평균		27.8		15.9																																				
근거자료 목록	<p>① 대표 10개 학과의 실험실습실기 실시 현황(계열별로 표집)  자 연 계 열 : 광·전자물리, 의류학과  공 학 계 열 : 건설시스템, 전자공, 정보통신공, 신소재공, 나노생명화학공  예·체능계열 : 생활체육, 회화과  간 호 계 열 : 간호학과</p> <p>② 각 계열별 전공 과목에 대한 이론, 실습 분포</p> <p>③ 각 계열별 실험, 실습, 실기 교과목에 대한 수업 규모 통계 자료</p> <p>④ 실험, 실습, 실기 교과목의 운영 현황</p>																																							
지표관리 및 자료 개발	<ul style="list-style-type: none"> <li>• 평가위원 : 운영선교수</li> <li>• 실무위원 : 박용서팀장, 이종윤팀장</li> <li>• 관련부서 : 박용서팀장, 수업담당 이용기선생</li> </ul>																																							

■ 산업체 요구에 기반한 교육과정 제공

준거 번호	• 준거 24											
준거명	• 3-1-5 산업체 요구에 기반한 교육과정 제공											
준거종류	• 정량, 정성(적절성)/정보공시											
충족여부 판단기준	① 제공되는 산업체 요구에 기반한 교육과정은 적절함 ② 산업체 연계교육과정 참여 학생수 또는 재학생 대비 산업체 연계 교육과정 참여 학생 비율이 평균 이상 충족											
질적 평가 점검사항	① 기업 맞춤형 교육과정, 기업 인턴십 프로그램 등 산업체가 요구하는 자질과 소양을 함양하는 교육과정을 편성·운영하고 있는가? → 학과별로 인턴십 프로그램을 운영하고 있음 ② 기업 인턴십 프로그램 질 관리를 위해 기업체 선정 및 프로그램 평가 등의 노력을 하고 있는가? → 학과 관련 업체에 인턴십 지원 여부를 신청받아, 학생들에게 공고한 후 회사의 면접을 통하여 파견 ③ 산업체의 요구 분석 및 반영을 위해 적극적으로 노력하고 있는가? → 학과 차원의 자체적인 노력을 진행하고 있음											
평가준거에 대한 판정												
판정	• 불충족(fail) ×	• 충족(pass) ○ • 미흡(weak) △ • 불충족(fail) ×										
판정의 근거	• 정량적 요인에 의하여 불충족 판단 (2개 항목 중 1개이상시 충족) ① 산업체 연계 교육과정 참여 학생수 미달(한남대(2010) 155명, 전국 최저 238명) ② 재학생 대비 산업체 연계 교육과정 참여 학생 비율 미달(한남대(2010) 1.30%, 전국 최저 2.60%)											
우리대학 수준과 전국 대학평균												
우리대학수준	① 참여 학생수 2010년 155명 ② 참여 학생 비율 2010년 1.30%											
대학평균	① 참여 학생수 <table border="1" style="margin-left: 20px;"> <thead> <tr> <th>구분</th> <th>학생수</th> </tr> </thead> <tbody> <tr> <td>전체</td> <td>264.39</td> </tr> <tr> <td>사립</td> <td>237.02</td> </tr> <tr> <td>일반</td> <td>310.18</td> </tr> <tr> <td>1만 이상</td> <td>660.16</td> </tr> </tbody> </table>		구분	학생수	전체	264.39	사립	237.02	일반	310.18	1만 이상	660.16
구분	학생수											
전체	264.39											
사립	237.02											
일반	310.18											
1만 이상	660.16											

	<p>② 재학생 대비 참여 학생 비율</p> <table border="1"> <thead> <tr> <th>구분</th> <th>학생 비율</th> </tr> </thead> <tbody> <tr> <td>전체</td> <td>2.71</td> </tr> <tr> <td>사립</td> <td>2.60</td> </tr> <tr> <td>일반</td> <td>3.06</td> </tr> <tr> <td>1만 이상</td> <td>4.62</td> </tr> </tbody> </table>	구분	학생 비율	전체	2.71	사립	2.60	일반	3.06	1만 이상	4.62
구분	학생 비율										
전체	2.71										
사립	2.60										
일반	3.06										
1만 이상	4.62										
근거자료 목록	<p>① 산업체 연계 교육과정 개설 현황          ② 교육과정에 대한 산업체 요구 사항 및 요청 자료          ③ 기업체 선정 및 프로그램 평가 자료          ④ 산업체 요구 분석 및 반영 입증 자료</p>										
지표관리 및 자료 개발	<ul style="list-style-type: none"> <li>• 평가위원 : 윤영선교수</li> <li>• 실무위원 : 박용서팀장, 이종윤팀장</li> <li>• 관련부서 : 박용서팀장, 수업담당 최문하선생</li> </ul>										

■ 국내·외 대학과의 학점교류

준거 번호	• 준거 25											
준거명	• 3-1-6 국내·외 대학과의 학점교류											
준거종류	• 정량, 정성(적절성)/정보공시, 현지확인											
충족여부 판단기준	① 국내·외 대학과의 학점 교류 규모는 적절함 ② 학점교류학생수, 재학생대비 학점교류학생 비율, 외국인 학생수, 재학생 대비 외국인 학생 비율 중의 하나라도 평균 이상 충족											
질적 평가 점검사항	① 국내·외 대학과의 학점교류가 활발히 이루어지며, 이를 통해 학생의 선택권과 수업 운영의 융통성을 높이고 있는가? → 학생의 교류 결과를 교내 학사 행적에서 최대한 수용하기 때문에, 학생의 선택 및 수업 운영에서의 어려움이 없음 ② 국내·외 학점 교류를 위한 규정이 상세화 되어 있고, 그 내용이 학생의 입장을 반영하고 있는가? → 해외교류유학생 규정이 제정되어있고, 학생들의 입장을 충분히 반영하고 있음 ③ 국내·외 학점 교류를 통한 교육의 질 제고 및 우수한 교육성과 사례가 있는가? → 국제 교류를 통하여 해당 대학의 대학원에 진학하고, 해당국에서 취업 등에 성공하고 있음											
평가준거에 대한 판정												
판정	• 충족(pass) ○	• 충족(pass) ○ • 미흡(weak) △ • 불충족(fail) ×										
판정의 근거	• 충족 (다음 4개 중 1개 이상 충족) ① 학점 교류 학생 수 : 298명 충족 ② 학점 교류 학생 비율 : 2.5% 충족 ③ 외국인 학생 수 : 115명 미흡 ④ 외국인 학생 비율 : 0.97% 미흡											
우리대학 수준과 전국 대학평균												
우리대학수준	• 학점 교류 학생 수 298명, 학점 교류 학생 비율 2.5%, 외국인 학생 수 115명, 외국인 학생 비율 0.97%											
대학평균	① 학점 교류 학생 수 <table border="1" style="margin-left: 20px;"> <thead> <tr> <th>구분</th> <th>학생 수</th> </tr> </thead> <tbody> <tr> <td>전체</td> <td>171.35</td> </tr> <tr> <td>사립</td> <td>169.68</td> </tr> <tr> <td>일반</td> <td>178.98</td> </tr> <tr> <td>1만 이상</td> <td>413.24</td> </tr> </tbody> </table>		구분	학생 수	전체	171.35	사립	169.68	일반	178.98	1만 이상	413.24
구분	학생 수											
전체	171.35											
사립	169.68											
일반	178.98											
1만 이상	413.24											

	<p>② 재학생 대비 학점 교류 학생 비율</p> <table border="1" data-bbox="399 331 715 504"> <thead> <tr> <th>구분</th> <th>학생 비율</th> </tr> </thead> <tbody> <tr> <td>전체</td> <td>1.76</td> </tr> <tr> <td>사립</td> <td>1.81</td> </tr> <tr> <td>일반</td> <td>1.83</td> </tr> <tr> <td>1만 이상</td> <td>2.75</td> </tr> </tbody> </table> <p>③ 외국인 학생 수</p> <table border="1" data-bbox="399 577 715 750"> <thead> <tr> <th>구분</th> <th>학생 수</th> </tr> </thead> <tbody> <tr> <td>전체</td> <td>305.47</td> </tr> <tr> <td>사립</td> <td>300.28</td> </tr> <tr> <td>일반</td> <td>155.00</td> </tr> <tr> <td>1만 이상</td> <td>688.40</td> </tr> </tbody> </table> <p>④ 재학생 대비 외국인 학생 비율</p> <table border="1" data-bbox="399 831 715 1003"> <thead> <tr> <th>구분</th> <th>학생 비율</th> </tr> </thead> <tbody> <tr> <td>전체</td> <td>3.79</td> </tr> <tr> <td>사립</td> <td>4.01</td> </tr> <tr> <td>일반</td> <td>3.88</td> </tr> <tr> <td>1만 이상</td> <td>4.52</td> </tr> </tbody> </table>	구분	학생 비율	전체	1.76	사립	1.81	일반	1.83	1만 이상	2.75	구분	학생 수	전체	305.47	사립	300.28	일반	155.00	1만 이상	688.40	구분	학생 비율	전체	3.79	사립	4.01	일반	3.88	1만 이상	4.52
구분	학생 비율																														
전체	1.76																														
사립	1.81																														
일반	1.83																														
1만 이상	2.75																														
구분	학생 수																														
전체	305.47																														
사립	300.28																														
일반	155.00																														
1만 이상	688.40																														
구분	학생 비율																														
전체	3.79																														
사립	4.01																														
일반	3.88																														
1만 이상	4.52																														
<p>근거자료 목록</p>	<p>① 외국 대학과의 교류 현황          ② 최근 3년간 학점 교류 실시 MOU 사본 및 교류 현황          ③ 교내 외국인 학생의 수강 신청 교과목 리스트          ④ 교류 중인 한남대 학생의 수강 신청 교과목 리스트          ⑤ 해외교류유학생 규정          ⑥ 교육 성과 사례</p>																														
<p>지표관리 및 자료 개발</p>	<ul style="list-style-type: none"> <li>• 평가위원 : 운영선교수</li> <li>• 실무위원 : 박용서팀장, 이종윤팀장</li> <li>• 관련부서 : 김원배팀장, 국제교류/영어담당 최옥선생</li> </ul>																														

■ 교육과정위원회의 조직 및 운영

준거 번호	• 준거 26	
준거명	• 3-1-7 교육과정위원회의 조직 및 운영	
준거종류	• 정성(적절성, 성과성)/관련규정, 현지확인	
충족여부 판단기준	① 교육과정 편성 및 운영을 위한 전문 조직 혹은 위원회를 상시적으로 운영하고 있으며, 실질적인 개선이 이루어짐 ② 성과성: 계획 대비 목표를 달성하고 있음(80% 수준 이상)	
질적 평가 점검사항	① 교육과정 편성 및 운영을 위한 전문 조직 및 위원회를 조직·운영하고, 교육과정 개선을 위한 노력을 하고 있는가? → 교무연구처장, 교무연구부처장, 학사관리팀장 및 단과대학 학장, 학생회 임원들로 구성된 교육과정 위원회와 교육과정 편성시 구성되는 연구위원회에서 교육과정 편성 및 운영을 담당 ② 교육과정위원회가 교육과정에 대한 전문성을 갖춘 구성원을 포함하고 있는가? → 교육과정에 대하여 전반적으로 파악하고 있는 학사관리팀장 및 각 단과대학별 교육과정에 대하여 총괄적으로 파악하고 있는 학장들이 참여 ③ 교육과정위원회의 의견 수용 체제가 개방적이고 개정 과정이 체계적인가? → 교육과정위원회에서는 교육과정연구위원회에서 제안하는 교육과정 편성 및 개선에 대한 안건을 처리하며, 학사관리팀에서 수집하는 교육과정에 대한 의견을 반영하여 비정기적인 회의를 진행함 ④ 교육과정 운영 과정에 대한 모니터링 활동이 충실히 이루어지고 있는가? → 수업시간표 작성 및 개설 및 편성 과정, 학기 운영에서 학사관리팀에서 주기적으로 모니터링 활동을 시행	
평가준거에 대한 판정		
판정	• 충족(pass) ○	• 충족(pass) ○ • 미흡(weak) △ • 불충족(fail) ×
판정의 근거	• 교육과정 편성 및 운영을 위한 상설 교육과정 위원회 존재 • 연간 교육과정 위원회 개최 건수 4건 이상으로 원활하게 운영 중	
근거자료 목록	① 교육과정운영위원회 규정 ② 교육과정 편성 및 운영 규정 ③ 최근 3년간 교육과정 운영 위원회 회의자료	



지표관리 및 자료 개발	<ul style="list-style-type: none"> <li>• 평가위원 : 윤영선교수</li> <li>• 실무위원 : 박용서팀장, 이종윤팀장</li> <li>• 관련부서 : 박용서팀장, 수업담당 이용기선생</li> </ul>
-----------------	---

■ 3.2 교수, 학습

■ 강좌당 학생수

준거 번호	• 준거 27	
준거명	• 3.2.1 강좌당 학생수	
준거종류	• 일반: 정량 (적절성) 평가	
충족여부 판단기준	① 대학의 강좌당 학생 수는 적정수준으로 유지되고 있는가? ② 20명 미만의 소규모 강좌가 충분히 개설되어 있는가? ③ 100명 이상의 대규모 강좌비율은 적정한가?	
질적 평가 점검사항	① 강좌당 학생수를 적정하게 유지하여 교육 및 학습효과를 극대화하고 있는가? → 강좌당 학생수 정보공시자료 → 전체 평균 : 32.50%(국립 27.06%, 사립 33.49%, 1만명 이상은 26.98%) → 우리대학은 23.71% ② 100명 이상의 대규모 강좌비율은 적정한가? → 전체 평균 : 1.88% 국립 1.50%, 사립 1.94%, 1만명 이상은 2.60%) → 자료 수집중	
평가준거에 대한 판정		
판정	• 불충족(fail) ×	• 충족(pass) ○ • 미흡(weak) △ • 불충족(fail) ×
판정의 근거	• 정량적 평가기준으로 미흡으로 판정함 ① 2010년 정보공개 자료에 근거하여 우리대학의 전체 개설 강좌당 20명 미만 강좌개설 비율은 23.71%로서 전국대학 평균 32.50% 대비 미흡함 (국립 27.06%, 사립 33.49%, 1만명 이상은 26.98%) ② 100명 이상 강좌 비율은 2.77%(2010년)로서 전국대학 평균 1.88%와 비교하여 높게 나타나 미흡함	
우리대학 수준과 전국 대학평균		
우리대학 수준	• 20명 미만 강좌수 비율 : 23.71%(2010년 정보공시 자료) • 100명 이상 강좌수 비율 : 2.77%(2010년 자료)	
대학평균	• 20명 미만 강좌수 전체대학 or 사립대 or 1만명 이상 대규모 대학 평균치 - 전체평균 : 32.50% - 설립별(국립대) : 27.06%, (사립대학) : 33.49% - 규모별 : 1만명 이상 규모의 대학 평균 : 26.96%	

- 100명 이상 강좌수 전체대학 or 사립대 or 1만명 이상 대규모 대학 평균치
  - 전체평균 : 1.88%
  - 설립별(국립대) : 1.50%, (사립대학) : 1.94%
  - 규모별 : 1만명 이상 규모의 대학 평균 : 2.60%

• **참고자료** : 강좌당 학생수

전체 개설 강좌 대비 20명 미만 강좌개설 비율: 소규모 강좌 비율						단위 %
2009년			2010년			
20명미만 강좌수(개)	총 강좌수(개)	소규모 강좌 비율(%)	20명미만 강좌수(개)	총 강좌수(개)	소규모 강좌 비율(%)	
1,025	4,874	21.03	1,120	4,723	23.71	
지표값			지표값		32.50	

주1) 2010.4.1 대학알리미 자료(2009/2010 정보공시자료)

주2) 20명 미만 개설 강좌 비율(%)=(20명 미만 강좌수/총 개설 강좌수) X 100

전체 개설 강좌 대비 100명 이상 강좌개설 비율: 대규모 강좌 비율						단위 %
2009년			2010년			
100명 이상 강좌수(개)	총 강좌수(개)	대규모 강좌 비율(%)	100명 이상 강좌수(개)	총 강좌수(개)	대규모 강좌 비율(%)	
136	4,874	2.79	131	4,723	2.77	
지표값		1.88	지표값		1.88	

주1) 2010.4.1 대학알리미 자료(2009/2010 정보공시자료)

주2) 100명 이상 개설 강좌 비율(%)=(100명 이상 강좌수/총 개설 강좌수) X 100

근거자료  
목록

- ① 강좌당 학생수 정보공시자료

지표관리 및  
자료 개발

- 평가위원 : 이인수교수
- 실무위원 : 박용서팀장, 이종윤팀장
- 관련부서 : 박용서팀장, 수업담당 이용기선생

■ 교수학습을 위한 조직 및 예산

준거 번호	• 준거 28														
준거명	• 3.2.2 교수학습을 위한 조직 및 예산														
준거종류	• 일반: 정성 (적절성) 평가														
충족여부 판단기준	① 대학은 교수·학습 개선을 위한 전문 조직 구성 및 전문 인력을 배치하고 있으며, 충분한 예산을 지원하고 있는가?														
질적 평가 점검사항	<p>① 대학은 교수·학습 개선을 위하여 전문가로 구성된 조직 또는 별도의 기구(CTL 등)를 설립하고, 활발히 운영되고 있는가?</p> <p>→ 2003년 9월 1일 부로 교무연구처 산하조직으로 교수학습지원센터를 구성하여 운영하고 있음[조직도 참조]</p> <p>→ 공학인증교육의 기획과 실무 경험 교수와 교육공학 전공교수 그리고 제반 행정 및 매체 제작을 담당하는 전문가로 조직이 구성되어 있음 [교수학습지원센터 구성인력 표 참조]</p> <p>② 대학은 교수·학습 개선을 위해 충분한 예산을 지속적으로 지원하고 있는가?</p> <p>→ 2009년 대비 2010년 예산은 약 59% 증액되었으나, 2011년에는 2010년 대비 약 59% 삭감되었음</p> <p>③ 예산의 집행 내역</p> <p>→ 교수 및 학습법 개발에 주로 사용되어야 함</p>														
평가준거에 대한 판정															
판정	• 미흡 (Weak) △	<ul style="list-style-type: none"> <li>• 충족(pass) ○</li> <li>• 미흡(weak) △</li> <li>• 불충족(fail) ×</li> </ul>													
판정의 근거	• 교수학습지원센터는 교수법 및 학습법 개발과 그 개선이 주된 목표로 운영되어야 하며, 또한 충분한 예산 지원이 요구되고 있으나, 관련 예산배정액이 매우 저조함														
우리대학 수준과 전국 대학평균															
우리대학 수준	<ul style="list-style-type: none"> <li>• 교수법 개발의 고유업무영역 대비 교양교과목 운영 및 강의환경구축에 대한 예산편성 비중이 큼.</li> <li>• 참고자료: 교수학습지원센터 예산액</li> </ul> <table border="1" style="width: 100%; text-align: center; border-collapse: collapse;"> <tr> <th colspan="4">교수학습지원센터 (CTL) 예산 편성액</th> </tr> <tr> <th>2008년</th> <th>2009년</th> <th>2010년</th> <th>2011년</th> </tr> <tr> <td></td> <td></td> <td>4억9백만원</td> <td>2억9천만원</td> </tr> </table>			교수학습지원센터 (CTL) 예산 편성액				2008년	2009년	2010년	2011년			4억9백만원	2억9천만원
교수학습지원센터 (CTL) 예산 편성액															
2008년	2009년	2010년	2011년												
		4억9백만원	2억9천만원												

대학평균	<ul style="list-style-type: none"> <li>• 교수법 및 학습법 개발과 개선을 위한 전문인력으로 구성된 조직 및 충분한 예산지원이 시행되고 있음</li> <li>• 예산 집행이 합목적으로 운영되고 있음</li> </ul>
근거자료 목록	<ol style="list-style-type: none"> <li>① CTL 관련규정 및 조직도</li> <li>② CTL 구성원의 개별 경력사항 (전문성확인)</li> <li>③ CTL 예산편성 및 집행 자료</li> </ol>
지표관리 및 자료 개발	<ul style="list-style-type: none"> <li>• 평가위원 : 이인수교수</li> <li>• 실무위원 : 박용서팀장, 이종윤팀장</li> <li>• 관련부서 : 이명종팀장, 교수학습담당 이임훈, 박세근선생</li> </ul>

■ 교수학습 개선노력

준거 번호	• 준거 29
준거명	• 3.2.3 교수학습개선 노력
준거종류	• 정량 / 정성(적절성) 평가
총족여부 판단기준	① 대학은 교수·학습 우수 사례 발굴 및 보급, 다양하고 효과적인 교수·학습 개선활동 전개 등 교수·학습 개선을 위한 노력을 하고 있는가?
질적 평가 점검사항	<p>① 대학내·외 강의 우수 사례 발굴 및 보급을 통해 교수·학습 개선을 위한 노력을 하는가?</p> <p>→ 매학기 강의평가를 공개하여 수업개선을 도모함과 동시에 우수 강의를 발굴하여 강의 기법 설명회를 갖고 있음</p> <p>→ 매학기 교수·학습 개선을 위하여 외부 강사를 초청강연을 실시함</p> <p>② 교수·학습 개선을 위한 다양한 활동을 전개하고 있는가?</p> <p>→ 매년 CTL에서 교수법 개선을 위한 책자를 발간하고 있으며, 사이버 강좌 운영방법, 영어강의 워크숍을 비롯하여 교수법 연구모임회 등이 활발하게 진행되고 있음. 아울러 재학생을 대상으로 SPSS 교육, 영어 학습법, 자기주도형 스터디 그룹 등의 활동을 지원하고 있음</p> <p>③ OCW (Open Course Ware)로 정규 개설 교과목을 공개하고 있는가?</p> <p>→ 인문과학 및 융합 학문 분야의 교과목을 OWC로 운영하고 있음 : 14 과목(2009년), 12과목(2010년), 8과목(2011-1학기)</p> <p>④ 교수·학습의 지속적인 질 개선을 위해 매학기 수업개선보고서를 작성하고 있는가?</p> <p>→ 교내 인트라넷 하이포털에서 모든 교수는 의무적으로 수업 개선 보고서를 작성하여야 함</p> <p>※ 2009에는 4건, 2010년 411건, 2011년 1학기 173건.</p> <p>⑤ 교수·학습 개선을 위한 활동에 구성원의 참여는 활발한가?</p> <p>→ 매 학기 교수법연구회 프로그램을 시행하고 있으며, 개강 교수회의 등을 이용하여 전 교수가 참여하는 행사에 ‘교수법 개선’ 특강을 시행함으로써 참여도가 매우 높음</p> <p>※ 2010년 83명, 2011년 1학기 303명</p> <p>⑥ 교수 활동에 대한 신입 교원과 기존 교원의 참여 비율이 적절한가?</p> <p>→ 교육경력이 비교적 적은 신입교수를 대상으로 마이크로 티칭 제도를 운영함으로써 교수의 강의 능력을 개발해 주고 있음</p> <p>⑦ 교수 지원 활동과 학습 지원 활동의 비율이 적절한가?</p> <p>→ 교수의 강의능력 개발에 많은 예산을 투입하고 있으나, 향후 학생의 학습효과 신장을 위한 학습법 지원 활동에 예산을 적극 투입할 필요가 있음</p>

	⑧ 교원 및 CTL 직원이 교외 전문프로그램 이수 기회를 제공하고 있는가? → 주로 신입교원을 대상으로 교외 연수 프로그램이 시행되고 있음	
평가준거에 대한 판정		
판정	<ul style="list-style-type: none"> <li>• 충족(pass) ○</li> </ul>	<ul style="list-style-type: none"> <li>• 충족(pass) ○</li> <li>• 미흡(weak) △</li> <li>• 불충족(fail) ×</li> </ul>
판정의 근거	<ul style="list-style-type: none"> <li>• 미흡으로 정성 판정함</li> </ul> <ol style="list-style-type: none"> <li>① 교수학습지원센터(CTL)는 교수법 및 학습법 개발과 그 개선이 주된 목표로 운영되어야 하며, 또한 예산의 지원도 확대되어야 하고, 집행도 구성원의 능력 개발을 위한 교육과 정보제공에 집중되어야 할 것으로 여겨짐</li> <li>② 우리 대학 상황에 적합한 모델을 구축하고 실시간으로 수정·보완할 조직 및 전문인력 지원이 부족함</li> <li>③ 강의평가를 공개하여 우수강의를 모델화하며, 저평가 강의는 마이크로 티칭 컨설팅을 통하여 개선할 필요가 있음</li> <li>④ 교수법 개선을 위하여 정기적인 전문강사 초청 강연은 바람직한 방법 이므로 더욱 활성화시킬 필요가 있음</li> <li>⑤ 정기적으로 CTL에서 교수법 개선을 위한 간행물과 정보를 제공할 필요가 있음. 특히 학습 방법 개선을 위한 카운슬러 제도 및 개선 정보 제공에 노력할 필요가 있음</li> <li>⑥ 인터넷 강의는 활성화 되어 있으나, OCW(Open Course Ware) 교과목 에 대해서는 지역사회를 비롯하여 국내·외로 확대 운영할 필요가 있음</li> </ol>	
우리대학 수준과 전국 대학평균		
우리대학 수준	<ul style="list-style-type: none"> <li>• 예산의 상당부분이 특성화 교육과 시청각 영역에 편중되어 교수법 및 학습법 개발에 대한 현실적 여력이 부진함</li> </ul>	
대학평균	<ul style="list-style-type: none"> <li>• 우수대학을 중심으로 대학 교수법 및 학습법 개발과 개선을 위한 전문 인력으로 구성된 조직 및 충분한 예산지원이 시행되고 있음</li> </ul>	
근거자료 목록	<ol style="list-style-type: none"> <li>① CTL에서 실시한 교수·학습 능력 향상 프로그램 목록, 독자적으로 개발 한 교수·학습 개발 발간물 목록 및 CTL 주관 매체 제작 지원 실적</li> <li>② 학기별 우수강의 목록 및 CTL에서 컨설팅한 교과목 목록</li> <li>③ 온라인 강좌 및 OCW 강좌 운영 실적</li> <li>④ 교수법 및 학습법 참여 실적(특히 신입교원 대비 기존 교원 참여 비율)</li> </ol>	
지표관리 및 자료 개발	<ul style="list-style-type: none"> <li>• 평가위원 : 이인수교수</li> <li>• 실무위원 : 박용서팀장, 이종윤팀장</li> <li>• 관련부서 : 이명중팀장, 교수학습담당 이임훈, 박세근선생</li> </ul>	

### ▣ 3.3 학사관리

#### ■ 학사관리 규정

준거 번호	• 준거 30	
준거명	• 3-3-1 학사관리 규정	
준거종류	• 정성(적절성)/관련 규정	
충족여부 판단기준	• 학사관리에 대한 제반 규정이 잘 정비되어 있으며, 그 내용이 합리적임	
질적 평가 점검사항	① 일반행정, 인사행정, 교무행정, 학생행정, 성적관리 등 제반 규정을 갖추고 있으며, 그 내용이 합리적인가? → 제반 규정을 갖추고 있으나, 관련 규정이 혼재하며 체계화되어 있지 못함 ② 제반 규정이 홈페이지 등에 공개되어 있는가? → 홈페이지 등에 공개되어 있음 ③ 제반 규정에 대한 의견 개진 절차가 간소하고, 이를 수용하고 있는가? → 관련 부처에 의견 개진이 가능하며, 각 부처에서 판단하여 수용하고 있음	
평가준거에 대한 판정		
판정	• 미흡(weak) △	• 충족(pass) ○ • 미흡(weak) △ • 불충족(fail) ×
판정의 근거	• 홈페이지 등에 제반 규정이 공개화 되어 있으나, 규정의 중복이 발견되며, 규정의 개정 등이 필요함	
근거자료 목록	① 학사관리 관련 규정(성적평가, 강의평가 관련 규정) ② 일반 행정, 인사행정, 교무행정, 학생행정, 성적관리 등 제반 규정	
지표관리 및 자료 개발	• 평가위원 : 운영선교수 • 실무위원 : 박용서팀장, 이종윤팀장 • 관련부서 : 박용서팀장, 학적담당 임영룡선생, 유영수선생	



■ 성적관리

준거 번호	• 준거 31																					
준거명	• 3-3-2 성적 관리																					
준거종류	• 정량, 정성(적절성) / 정보공시																					
충족여부 판단기준	① 성적관리규정이 잘 정비되어 있으며, 학년, 개설강좌, 단과대, 계열별로 동일하고 엄격하게 적용됨 ② 교양과목, 전공과목과 교직과목의 A학점 비율이 성적관리 규정을 고려하여 충족하는가? (평균 미만인가?)																					
질적 평가 점검사항	① 성적 평가는 엄격하게 이루어지고 있는가? → 2010-1학기에 상대평가 권장, 2010-2학기부터 모든 과목 상대평가 실시 ② 교양/전공/교직 등 과목별 상대 평가 비율 및 그 평정 기준이 적절한가? → 교양/전공/교직 과목의 특성을 반영하여 상대 평가 비율을 설정함 ③ 교양/전공/교직 등 과목별 성적 분포가 적절한가? → 과목의 특성에 따라 적정 수준의 성적 분포 형성																					
평가준거에 대한 판정																						
판정	• 충족(pass) ○	• 충족(pass) ○ • 미흡(weak) △ • 불충족(fail) ×																				
판정의 근거	• 정량적 평가 및 정성적 평가기준으로 볼 때 “미흡”으로 판정함 (2011년 1학기 기준, 2012년 기준으로 볼 때 “충족” 판정)																					
우리대학 수준과 전국 대학평균																						
우리대학수준	① 교양과목 A학점 비율 : 25.24% ② 전공과목 A학점 비율 : 49.02% ③ 교직과목 A학점 비율 : 74.89%																					
대학평균	2011년 기준 ① 교양과목 A학점 비율 <table border="1" style="margin-left: 20px;"> <thead> <tr> <th>구분</th> <th>비율</th> </tr> </thead> <tbody> <tr> <td>전체</td> <td>35.02</td> </tr> <tr> <td>사립</td> <td>35.27</td> </tr> <tr> <td>일반</td> <td>35.00</td> </tr> <tr> <td>1만 이상</td> <td>33.78</td> </tr> </tbody> </table> ② 전공과목 A학점 비율 <table border="1" style="margin-left: 20px;"> <thead> <tr> <th>구분</th> <th>비율</th> </tr> </thead> <tbody> <tr> <td>전체</td> <td>40.79</td> </tr> <tr> <td>사립</td> <td>40.80</td> </tr> <tr> <td>일반</td> <td>40.78</td> </tr> <tr> <td>1만 이상</td> <td>39.54</td> </tr> </tbody> </table>		구분	비율	전체	35.02	사립	35.27	일반	35.00	1만 이상	33.78	구분	비율	전체	40.79	사립	40.80	일반	40.78	1만 이상	39.54
구분	비율																					
전체	35.02																					
사립	35.27																					
일반	35.00																					
1만 이상	33.78																					
구분	비율																					
전체	40.79																					
사립	40.80																					
일반	40.78																					
1만 이상	39.54																					

	<p>③ 교직과목 A학점 비율</p> <table border="1"> <thead> <tr> <th>구분</th> <th>비율</th> </tr> </thead> <tbody> <tr> <td>전체</td> <td>63.97</td> </tr> <tr> <td>사립</td> <td>63.80</td> </tr> <tr> <td>일반</td> <td>63.81</td> </tr> <tr> <td>1만 이상</td> <td>63.18</td> </tr> </tbody> </table>	구분	비율	전체	63.97	사립	63.80	일반	63.81	1만 이상	63.18
구분	비율										
전체	63.97										
사립	63.80										
일반	63.81										
1만 이상	63.18										
근거자료 목록	<p>① 성적 평가 결과 ② 성적 평가 규정 ③ 과거 3년간 성적 평가 결과 추이</p>										
지표관리 및 자료 개발	<ul style="list-style-type: none"> <li>• 평가위원 : 운영선교수</li> <li>• 실무위원 : 박용서팀장, 이종윤팀장</li> <li>• 관련부서 : 박용서팀장, 성적담당 김성철선생</li> </ul>										

■ 강의평가

준거 번호	• 준거 32	
준거명	• 3-3-3 강의평가	
준거종류	• 정성(적절성)/관련 규정, 현지확인	
충족여부 판단기준	• 대부분의 개설강좌에 대해 강의평가를 실시하고 있으며, 평가내용 구성이 타당하고 그 결과를 대학운영에 반영함	
질적 평가 점검사항	<p>① 강의평가 항목, 기준, 절차, 평가 근거 자료 등이 강의평가 목적에 비추어 타당한가? → 강의평가 항목은 학습내용, 교수태도, 환경, 학생만족도로 구성되어 있어, 타당하다고 판단</p> <p>② 강의평가 결과가 피평가자에게 피드백 되고, 교수업적평가, 강사 재임용 조건 등에 반영되는가? → 강의평가 결과는 각 담당 교수가 하이포털에서 확인 가능하며, 교수성과평가에서 만족도 부분을 인용하고 있음. 강의평가 결과를 재계약 및 재임용에 반영하기 위한 조치를 연구 중에 있음</p> <p>③ 강의평가 결과를 공개하고 있는가? → 수강 신청 기간에 학생들이 동일 교과목에 대한 동일 교원의 강의평가를 확인할 수 있음</p> <p>④ 강의평가를 통한 수업개선 성공 사례가 있는가? → 학기 성적이 확정된 이후 수업 개선보고서를 작성하여 차기 수업에 반영하고 있음</p>	
평가준거에 대한 판정		
판정	• 미흡(weak) △	• 충족(pass) ○ • 미흡(weak) △ • 불충족(fail) ×
판정의 근거	<ul style="list-style-type: none"> <li>• 하이포털을 통하여 매학기 강의평가가 진행 중에 있음</li> <li>• 강의평가 결과는 2011-2학기 수강신청 기간에 수강생에게 공개</li> <li>• 강의평가 결과를 교원업적 및 교원성과에 반영하기 위한 준비 작업 중</li> </ul>	
근거자료 목록	<ul style="list-style-type: none"> <li>① 학사 관리 규정</li> <li>② 강의평가 통계 자료</li> <li>③ 교원 인사 규정</li> <li>④ 수업 개선 보고서 작성 현황</li> </ul>	
지표관리 및 자료 개발	<ul style="list-style-type: none"> <li>• 평가위원 : 운영선교수</li> <li>• 실무위원 : 박용서팀장, 이종윤팀장</li> <li>• 관련부서 : 박용서팀장, 수업담당 이용기선생</li> </ul>	

■ 성적 우수자 및 학사 경과자에 대한 조치

준거 번호	• 준거 33	
준거명	• 3-3-4 성적 우수자 및 학사 경고자에 대한 조치	
준거종류	• 정성(적절성, 성과성) / 현지확인	
충족여부 판단기준	① 학사관련 상벌 규정을 체계적으로 마련하고 있으며, 동기 유발책 및 보상, 사후관리 방안이 적절함 ② 성과성 : 계획대비 목표를 달성하고 있음(80% 수준이상)	
질적 평가 점검사항	① 성적 우수자에 대한 동기 유발책 및 보상은 적절한가? → 성적 우수 장학금과 우수 학생에 대한 별도의 지원책을 도입하고 있음 ② 학사 경고자에 대한 사후 관리 방안이 수립되어 있고, 그 운영이 적절한가? → 학사 경고자에게 학사경고 통지문과 함께 총장 서한을 발송하고 있으며, 학사 경고자들에 대한 학과별 지도를 요청하고 있음 ③ 추후 지도 프로그램을 통해 개선 성공 사례가 있는가? → 학과별로 개별 상담 등을 통하여 보충수업 및 학생상담센터 이용에 의한 학생 적응력을 향상시키고 있음	
평가준거에 대한 판정		
판정	• 미흡(weak) △	• 충족(pass) ○ • 미흡(weak) △ • 불충족(fail) ×
판정의 근거	• 성적 우수자에게 성적 장학금 지급 및 우대 제도 운영 중 • 학기 종료 후 성적 경고자에게 성적경고 통지문과 함께 총장 서한 발송 • 각 학과에 성적 경고자 지도 요청서 발부 • 성적 경고자 지도 결과 확인 제도 도입 예정	
근거자료 목록	① 성적 장학금 규정 ② 성적 우수 장학금 수혜자 및 금액 현황 ③ Honers 클럽 프로그램 운영 사례 ④ 2010, 2011년 총장 서한 사본 ⑤ 학과별 성적경고자 지도 요청 공문 ⑥ 학과별 개선 성공 사례 ⑦ 학과별 성적경고자 지도 현황 자료 및 관련 증빙 자료	
지표관리 및 자료 개발	• 평가위원 : 운영선교수 • 실무위원 : 박용서팀장, 이종윤팀장 • 관련부서 : 박용서팀장, 성적담당 김성철선생	

■ 3.4 교육성과

■ 졸업생의 취업률

준거 번호	• 준거 34																										
준거명	• 3.4.1 졸업생의 취업																										
준거종류	• 일반: 정량 (정보공시)																										
충족여부 판단기준	① 대학은 적정 수준 이상의 졸업생 취업률을 유지하고 있는가? ② 대학은 적정 수준 이상의 졸업생 전공분야 일치 취업률을 유지하고 있는가?																										
질적 평가 점검사항	① 정규직 취업률은 적정 수준인가? → 적정하지 않음(2010년 44.2% : 4년제 대학 전체평균 48.98%) ② 대학은 졸업생의 취업률을 높이기 위해 실효성 있는 노력을 하고 있는가? → 인재개발처 취업지원팀 의 취업 교육과정을 운영하여 실효성 있는 노력을 지속적으로 시행하고 있으며, 실제 교육 수료자의 취업률은 매우 높음. 예: BTC(Businessman Training Course), 여대생리더십아카데미, PCT 준비반, CAP, 취업캠프, 취업동아리 운영, 창업동아리(HNVC), 취업트랙운영 및 멘토링 system, 여군장교동아리 등 ③ 대학은 전공분야 취업률을 높이기 위해 실효성 있는 노력을 하고 있는가? → 취업률을 학과평가의 지표로 활용하고 있음 → 각 학과는 전공분야 취업률 향상을 위한 교육과정을 마련할 필요가 있음																										
평가준거에 대한 판정																											
판정	• 불충족(fail) × • 충족(pass) ○ • 미흡(weak) △ • 불충족(fail) ×																										
판정의 근거	• 취업률 통계표 <table border="1" style="width: 100%; text-align: center;"> <thead> <tr> <th colspan="4">교육성과 (취업률) - 건강보험 DB 기준 (20%)</th> </tr> <tr> <th>2008년</th> <th>2009년</th> <th>2010년</th> <th>2011년</th> </tr> </thead> <tbody> <tr> <td>22% (정규직 기준)</td> <td>33.2%</td> <td>44.2%</td> <td></td> </tr> </tbody> </table> 산식: 취업률 = 건강보험 직장가입 취업자 (명) / [졸업자-(진학자+입대자+취업불능자+외국인유학생-건강보험 직장가입 제외대상자)](명) x 100  <table border="1" style="width: 100%; text-align: center;"> <thead> <tr> <th colspan="4">교육성과 (전공분야 취업률) - 건강보험 DB 기준 (20%)</th> </tr> <tr> <th>2008년</th> <th>2009년</th> <th>2010년</th> <th>2011년</th> </tr> </thead> <tbody> <tr> <td></td> <td></td> <td></td> <td></td> </tr> </tbody> </table> 산식: 취업률 = 전공분야 건강보험 직장가입 취업자 (명) / [졸업자-(진학자+입대자+취업불능자+외국인유학생-건강보험 직장가입 제외대상자)](명) x 100			교육성과 (취업률) - 건강보험 DB 기준 (20%)				2008년	2009년	2010년	2011년	22% (정규직 기준)	33.2%	44.2%		교육성과 (전공분야 취업률) - 건강보험 DB 기준 (20%)				2008년	2009년	2010년	2011년				
교육성과 (취업률) - 건강보험 DB 기준 (20%)																											
2008년	2009년	2010년	2011년																								
22% (정규직 기준)	33.2%	44.2%																									
교육성과 (전공분야 취업률) - 건강보험 DB 기준 (20%)																											
2008년	2009년	2010년	2011년																								

우리대학 수준과 전국 대학평균	
우리대학 수준	<ul style="list-style-type: none"> <li>• 전체 평균에 미달</li> </ul>
대학평균	<ul style="list-style-type: none"> <li>• 전체 평균 : 48.98%(국립 53.63%, 사립 48.13%, 1만명 이상 53.21%)</li> </ul>
근거자료 목록	<ul style="list-style-type: none"> <li>① 최근 3년간 취업률 및 전공분야 취업률</li> <li>② 취업지원팀 취업지원 교육 프로그램</li> </ul>
지표관리 및 자료 개발	<ul style="list-style-type: none"> <li>• 평가위원 : 이인수교수</li> <li>• 실무위원 : 박용서팀장, 이종윤팀장</li> <li>• 관련부서 : 박철수팀장, 취업담당 운영석선생</li> </ul>

■ 교육만족도

준거 번호	• 준거 35	
준거명	• 3.4.2 교육만족도	
준거종류	• 일반: 정성 (적절성)	
충족여부 판단기준	① 대학은 교육만족도 제고를 위하여 노력하고 있는가?	
질적 평가 점검사항	<p>① 교육만족도는 충분히 높은 수준인가? → 전반적으로 보통수준으로 평가됨</p> <p>② 재학생을 대상으로 하는 만족도 조사가 체계적이고 지속적으로 이루어지고 있는가? → 매년 2학년을 대상으로 교육만족도를 조사하고, 그 결과를 분석하여 학과에 공지하며, 학과 평가의 지표로 활용하고 있음 → 교육과정 및 교육내용 만족도(8 문항) 교육환경만족도(6 문항), 교육지원 만족도(6 문항), 학생복지 만족도(4 문항), 학과생활 만족도(4 문항), 학교만족도(4 문항)</p> <p>③ 졸업생을 대상으로 하는 만족도 조사가 체계적이고 지속적으로 이루어지고 있는가? → 현재 졸업생 대상 만족도 조사는 시행하고 있지 않음</p> <p>④ 대학은 재학생 및 졸업생의 교육만족도를 높이기 위해 실제적인 노력을 하고 있는가? → 학과평가에서 주요한 지표로 활용하고 있으며, 대학과 각 학과는 분석결과를 토대로 운영정책에 활용하고 있음</p>	
평가준거에 대한 판정		
판정	• 미흡(weak) △	• 충족(pass) ○ • 미흡(weak) △ • 불충족(fail) ×
판정의 근거	<ul style="list-style-type: none"> <li>• 졸업생 대상 만족도 조사 양식과 시행이 진행되지 않았음</li> <li>• 교육만족도 조사에서 제시된 민원의 해결 자료의 부재</li> </ul>	
우리대학 수준과 전국 대학평균		
우리대학 수준	• 대학생활 만족도 증진을 위한 다각적 시도가 요구됨 (예 : 기숙사 시설, 체력단련 공간 및 시설 등)	
대학평균	<ul style="list-style-type: none"> <li>• 교육만족도 조사 결과, 민원사항에 대한 조치</li> <li>• 기숙사 확대(사회성 및 대학 만족도 증진을 위하여 최소한 1학년 전원 기숙사 생활 등)</li> <li>• 강의실을 안락한 교육공간으로 개선</li> </ul>	

	<ul style="list-style-type: none"> <li>• 훌륭한 체육시설 구비(예 : 실내 수영장, 샤워실, 체력단련실 등)</li> <li>• 좋은 음식을 제공하는 식당</li> </ul>
근거자료 목록	<ol style="list-style-type: none"> <li>① 최근 3년간 학과별 만족도 조사 결과 분석표</li> <li>② 민원 사안 개선 결과표</li> </ol>
지표관리 및 자료 개발	<ul style="list-style-type: none"> <li>• 평가위원 : 이인수교수</li> <li>• 실무위원 : 박용서팀장, 이종윤팀장</li> <li>• 관련부서 : 김경대팀장, 평가담당 신형근과장, 나세일선생</li> </ul>



#### 4. 제4영역 : 교육시설

##### ▣ 교육기본시설

##### ■ 교사확보율

준거 번호	• 준거 36	
준거명	• 4-1-1 교사 확보율	
준거종류	• 필수 / 정보공시	
충족여부 판단기준	• 대학은 교육활동에 필요한 대학평가원 지정 기준 이상의 교사를 확보하고 있다	
질적 평가 점검사항	<p>① 대학은 [대학설립·운영규정] 제4조 3항에 의한 교사확보율 기준을 충족하고 있는가?</p> <p>→ [대학설립·운영규정] 제4조 3항 교육기본시설과 지원시설 및 연구시설의 면적은 별표 3에 의한 학생 1인당 교사기준 면적에 편제완성연도를 기준으로 한 계열별 학생정원을 곱하여 합산한 면적 이상으로 한다.</p> <p>&lt;별표 3&gt; 학생 1인당 교사기준 면적 : 인문·사회 12m<sup>2</sup>, 자연과학 17m<sup>2</sup>, 공학 20m<sup>2</sup>, 예·체능 19m<sup>2</sup>, 의학 20m<sup>2</sup></p> <p>→ 교사확보율(%)=(기본시설(m<sup>2</sup>) + 지원시설(m<sup>2</sup>) + 연구시설(m<sup>2</sup>))/기준면적(m<sup>2</sup>) X 100</p> <p>→ 100% 이상 충족/80% 이상이면 질적 평가 후 충족 여부 판단</p>	
평가준거에 대한 판정		
판정	• 충족(pass) ○	<ul style="list-style-type: none"> <li>• 충족(pass) ○</li> <li>• 미흡(weak) △</li> <li>• 불충족(fail) ×</li> </ul>
판정의 근거	<ul style="list-style-type: none"> <li>• 2010년 현재 교사 확보율은 88.1%로 1만명 이상 대학 평균 113.73%에 크게 못 미침</li> <li>• 그러나 80% 이상이면 질적 평가 대상이며, 2011년 하반기 이후에는 첨단강의동과 경상대, 선교관 등의 건축과 국제학교 등의 수용을 통해 대학 평균 113.73%를 크게 상회할 것으로 판단됨</li> </ul>	
우리대학 수준과 전국 대학평균		
우리대학수준	<ul style="list-style-type: none"> <li>• 2010년 현재 교사 확보율은 기준면적 189,926m<sup>2</sup>의 88.1%(167,254m<sup>2</sup>) 수준임. 1만명 이상 대학 평균인 113.73%가 되려면 216,003m<sup>2</sup> 이상이 되어야 하며, 이를 위해서는 추가로 48,749m<sup>2</sup>가 필요함</li> <li>• 첨단강의동 및 경상대 증축으로 80,060m<sup>2</sup>, 선교관 3,600m<sup>2</sup>, 국제학교 편입 3,500m<sup>2</sup>로 합계 87,160m<sup>2</sup>가 추가로 확보될 수 있음</li> </ul>	
대학평균	• 전체대학 or 사립대 or 만명 이상 대규모 대학 평균치	

	<ul style="list-style-type: none"> <li>- 전체 : 201개 대학 전체 교사확보율 평균 130.05%</li> <li>- 설립별 : 170개 사립대학 교사확보율 평균 128.24%</li> <li>- 규모별 : 55개 학생수 1만명 이상 규모의 대학 교사확보율 평균 113.73%</li> </ul>
근거자료 목록	① 교사시설 확보 현황
지표관리 및 자료 개발	<ul style="list-style-type: none"> <li>• 평가위원 : 장수익교수</li> <li>• 실무위원 : 최성규팀장</li> <li>• 관련부서 : 강전의팀장, 공간담당 이주섭과장</li> </ul>

■ 강의실 확보율

준거 번호	• 준거 37	
준거명	• 4-1-2 강의실 확보율	
준거종류	• 정량/ 정성(적절성), 정보공시	
충족여부 판단기준	• 대학은 강의가 원활하게 이루어질 수 있도록 강의실 공간을 확보하고, 강의실 환경을 쾌적하게 유지하고 있다	
질적 평가 점검사항	<p>① 대학은 [대학설치기준령] 제8조 2항에 의한 학생 1인당 강의실 면적을 충족하고 있는가?          → [대학설치기준령] 제8조 2항          교육기본시설은 강의실·실험실습실·교수연구실·행정실(대학본부 제외) 및 그 부대시설로서, 별표 1에 의하여 산출한 순 사용면적과 공유면적을 합산하여 면적을 교육기본시설의 기준면적으로 한다.          &lt;별표 1&gt;의 강의실 순사용 기준면적(m<sup>2</sup>): 어문계열 1.33S, 사회·인문·사범(인문) 계열 1.33S, 이학·농학·사범(자연) 계열 1.19S, 공학·수산·해양 계열 1.19S, 예·체능·사범(예·체능) 계열 0.89S, 의학계열 0.59S, 교육계열 1.19S          * 위의 S는 총학생 정원 중 대학원생 정원을 제외한 해당 계열의 학생정원을 말함</p> <p>② 강의실은 쾌적하게 유지·관리되고 있는가?</p>	
평가준거에 대한 판정		
판정	• 충족(pass) ○	<ul style="list-style-type: none"> <li>• 충족(pass) ○</li> <li>• 미흡(weak) △</li> <li>• 불충족(fail) ×</li> </ul>
판정의 근거	<ul style="list-style-type: none"> <li>• 2010년 전체 강의실 면적은 14,315m<sup>2</sup>이나 재학생 수에 따른 기준면적은 14973.4m<sup>2</sup>로 추정되므로 강의실 확보율은 95.6% 수준으로 일단 미흡한 것으로 판정할 수 있음(인문사회 6932명*1.33(어문계열도 동일하므로 같이 계산), 자연과학 1545*1.19, 공학 2510*1.19, 예체능 1043*0.89를 모두 합한 14,315m<sup>2</sup>가 기준면적)</li> <li>• 그러나 첨단강의동과 경상대의 증축, 국제학교 강의실 등으로 포함하면 2011년 하반기에는 충분히 기준 면적을 상회할 것으로 예상됨</li> <li>• 강의실 관리는 내규 및 지침에 따라 쾌적한 수준으로 유지 관리가 이루어지고 있음(조도, 블라인드, 냉난방기, 책상 및 의자, 칠판, 멀티미디어 설비, 청결 상태 등이 꾸준히 관리됨)</li> </ul>	
우리대학 수준과 전국 대학평균		
우리대학수준	• 2010년 재학생 기준 강의실 확보율은 95.6%로 추정됨	
대학평균	• [대학설치기준령]의 기준을 상회하도록 규정되어 있음	

근거자료 목록	① 강의실 및 멀티미디어강의실 목록 ② 재학생 1인당 강의실 면적(m <sup>2</sup> ) ③ 최근 3년간 관리기록대장 ④ 강의실 유지관리지침
지표관리 및 자료 개발	<ul style="list-style-type: none"> <li>• 평가위원 : 장수익교수</li> <li>• 실무위원 : 최성규팀장</li> <li>• 관련부서 : 강전의팀장, 공간담당 이주섭과장, 시설담당 김진웅선생</li> </ul>

■ 실험실습실 확보율

준거 번호	• 준거 38
준거명	• 4-1-3 실험실습실 확보율
준거종류	• 정량/ 정성(적절성)
충족여부 판단기준	• 대학은 실험·실습·실기를 원활하게 진행할 수 있는 공간을 확보하고 실험·실습실의 쾌적한 환경 및 안전조치 방안을 마련하고 있다
질적 평가 점검사항	<p>① 대학은 [대학설치기준령] 제8조 2항에 의한 학생 1인당 실험·실습실 면적을 충족하고 있는가? → [대학설치기준령] 제8조 2항 교육기본시설은 강의실·실험실습실·교수연구실·행정실(대학본부 제외) 및 그 부대시설로서, 별표 1에 의하여 산출한 순 사용면적과 공유면적을 합산하여 면적을 교육기본시설의 기준면적으로 한다. &lt;별표 1&gt;의 실험·실습실 순사용 기준면적(m<sup>2</sup>) : 어문계열 0.13S, 사회·인문·사범(인문) 계열 없음, 이학·농학·사범(자연) 계열 2.86S, 공학·수산·해양 계열 4.29S, 예·체능·사범(예·체능) 계열 4.13S, 의학계열 5.71S, 교육계열 2.62S * 위의 S는 총학생정원 중 대학원생 정원을 제외한 해당 계열의 학생정원을 말함</p> <p>② 실험·실습실은 쾌적하게 유지·관리되고 있는가? ③ 실험·실습실의 안전조치에 대한 방안을 마련하고 있는가? ④ 대학은 실험·실습실의 안전조치를 위해 체계적인 관리를 하고 있는가?</p>
평가준거에 대한 판정	
판정	<ul style="list-style-type: none"> <li>• 충족(pass) ○</li> <li>• 미흡(weak) △</li> <li>• 불충족(fail) ×</li> </ul>
판정의 근거	<ul style="list-style-type: none"> <li>• 2010년 전체 실험실습실 면적은 26,679m<sup>2</sup>이나 재학생 수에 따른 기준 면적은 20,394.5m<sup>2</sup>로 추정되므로 실험실습실 확보율은 131%로 충족으로 판정할 수 있음(인문사회 6932명*901(어문계열만 계산하면 더 작을 것으로 추정됨), 자연과학 1545*2.86, 공학 2510*4.29, 예체능 1043*4.13를 모두 합한 20,394.5m<sup>2</sup>가 기준면적)</li> <li>• 실험실습실은 유지 관리 지침에 의해 쾌적하게 유지 관리되고 있음</li> <li>• 실험실습실에 대한 안전 규정이 있고, 각 실험실습실의 특성에 따라 세부적인 안전 규정이 있음</li> <li>• 안전 규정에 따라 실험실습실이 유지 관리되고 있음</li> </ul>
우리대학 수준과 전국 대학평균	
우리대학수준	• 실험실습실 확보율이 131% 수준으로 추정됨
대학평균	• [대학설치기준령]의 기준을 상회하도록 규정되어 있음

근거자료 목록	<ul style="list-style-type: none"> <li>① 재학생 1인당 실험실습실 면적</li> <li>② 실험실습실 목록</li> <li>③ 실험실습실 유지관리지침</li> <li>④ 실험실습실 안전조치 내규</li> <li>⑤ 실험실습실 안전조치를 위한 관리 체계</li> </ul>
지표관리 및 자료 개발	<ul style="list-style-type: none"> <li>• 평가위원 : 장수익교수</li> <li>• 실무위원 : 최성규팀장</li> <li>• 관련부서 : 강전의팀장, 공간담당 이주섭과장, 시설담당 김진웅선생</li> </ul>

■ 실험·실습 기자재 구비정도

준거 번호	• 준거 39	
준거명	• 4-1-4 실험·실습 기자재 구비 정도	
준거종류	• 정량 / 정성(적절성)	
충족여부 판단기준	• 대학은 실험·실습·실기에 대한 교육이 원활하게 진행될 수 있도록 충분한 실험실습 기자재를 구비하고 있다	
질적 평가 점검사항	① 대학은 실험실습 기자재를 적절하게 구비하고 있는가? ② 대학은 실험실습 기자재 확보를 위해 충분한 재정을 확보하고 있는가? ③ 대학은 실험·실습·실기에 대한 교육이 원활하게 이루어지기 위해 기자재를 다목적용으로 활용하고 있는가?	
평가준거에 대한 판정		
판정	• 충족(pass) ○	• 충족(pass) ○ • 미흡(weak) △ • 불충족(fail) ×
판정의 근거	• 2005년 대학평가에서 실험실습 기자재의 확보 금액이 305억 8,694만원 이었고(당시 A등급), 이후 15억원 이상이 매년 투자되었으므로 충족으로 판정함 • 매년 15억 이상의 재정이 확보됨(2010년의 경우, 집기 1억 6,036만원, 기계 15억 4,579만원이 집행됨) • 학내 전산망의 구매재물관리시스템에서 공동으로 관리함(2005년)	
우리대학 수준과 전국 대학평균		
우리대학수준	• 기준을 상회하여 구비하고 있음 • 매년 15억원 이상이 투자되고 있음	
대학평균	• 실험실습 기자재 확보의 전국 대학 평균 자료는 없음	
근거자료 목록	① 실험실습 기자재 목록 : 전산 DB ② 실험실습실 안전조치 관련 규정·내규 ③ 재학생 1인당 최근 3년간 연평균 실험실습 기자재 구입비	
지표관리 및 자료 개발	• 평가위원 : 장수익교수 • 실무위원 : 최성규팀장 • 관련부서 : 최성규팀장, 재물관리담당 김태현선생	

■ 4.2 교육지원시설

■ 기숙사 확보현황

준거 번호	• 준거 40	
준거명	• 4-2-1 기숙사 확보 현황	
준거종류	• 정량/ 정보공시	
충족여부 판단기준	• 대학은 학생들의 주거 안정을 위해 일정 수준 이상의 기숙사 시설을 확보하고 있다	
질적 평가 점검사항	① 대학은 일정 수준 이상의 기숙사 시설을 확보하고 있는가? → 확보하고 있음 ② 대학은 기숙사를 쾌적하게 유지·운영하고 있는가? → 쾌적하게 유지 운영하고 있음	
평가준거에 대한 판정		
판정	• 충족(pass) ○	• 충족(pass) ○ • 미흡(weak) △ • 불충족(fail) ×
판정의 근거	• 정량적 평가 기준으로 볼 때 “충족”으로 판정함(기숙사 수용 인원)	
우리대학 수준과 전국 대학평균		
우리대학수준	• 2011년 4월 현재 기숙사 수용 인원은 1,442명으로, 11.84%의 수용율을 보이고 있음 • 기숙사의 유지 관리 지침에 따라 쾌적하고 안전하게 관리되고 있음	
대학평균	• 전체대학 or 사립대 or 만명 이상 대규모 대학 기숙사 수용 인원 - 전체 : 201개 대학 전체 기숙사 수용인원 평균 : 1,497.67명 - 설립별 : 170개 사립대학 기숙사 수용인원 평균 : 1,253.12명 - 규모별 : 55개 학생수 1만 이상 대학 기숙사 수용인원 평균 : 2,276.80명 • 전체대학 or 사립대 or 만명 이상 대규모 대학 평균치 - 전체 : 201개 대학 전체 기숙사 수용율 평균 : 29.96% - 설립별: 170개 사립대학 기숙사 수용율 평균 : 31.00% - 규모별: 55개 학생수 1만 이상 대학 기숙사 수용율 평균 : 12.95%	
근거자료 목록	① 기숙사 수용 현황 ② 기숙사 운영(관리) 지침 및 운영(관리) 실적	
지표관리 및 자료 개발	• 평가위원 : 장수익교수 • 실무위원 : 최성규팀장 • 관련부서 : 김신환관장, 담당 김병수과장	



■ 학생복지 시설

준거 번호	• 준거 41	
준거명	• 4-2-2 학생복지 시설	
준거종류	• 정성(적절성)/ 현지확인	
충족여부 판단기준	• 대학은 다양한 학생복지시설을 구비하고 체계적으로 관리 운영하고 있음	
질적 평가 점검사항	① 대학의 학생복지 시설 구비는 적절한가? ② 대학은 학생복지 시설 운영을 위한 조직이 잘 정비되어 있는가? ③ 대학은 학생복지 시설을 위한 적절한 규정이 마련되어 있는가?	
평가준거에 대한 판정		
판정	• 미흡(weak) △	• 충족(pass) ○ • 미흡(weak) △ • 불충족(fail) ×
판정의 근거	• 정성적 평가기준으로 볼 때 “미흡”으로 판정함	
우리대학 수준과 전국 대학평균		
우리대학수준	• 복지 시설이 기본적으로는 갖추어져 있으나 학생들을 위한 공간 면적이 좁고 시설이 전반적으로 노후화되어 있음	
근거자료 목록	① 학생복지 시설 운영 관련 규정 ② 학생복지 시설의 시설별 면적 ③ 학생복지 시설 규정 ④ 학생복지 시설 운영을 위한 조직 ⑤ 학생복지 시설 운영 실적	
지표관리 및 자료 개발	• 평가위원 : 장수익교수 • 실무위원 : 최성규팀장 • 관련부서 : 박완용팀장, 학생복지담당 황선남선생	

■ 장애학생지원

준거 번호	• 준거 42	
준거명	• 4-2-3 장애학생 지원	
준거종류	• 정량/정성(적절성)/ 현지확인	
충족여부 판단기준	• 대학은 장애학생들이 학업에 지장을 받지 않도록 관련 시설을 갖추고 있음	
질적 평가 점검사항	① 장애학생의 교육지원을 위한 편의시설 구비 정도가 적절한가? ② 장애학생의 강의실, 도서관, 화장실 등 보행통로 확보 및 각 시설의 적절한 유도과 안내 표시가 되어 있는가? ③ 장애학생의 교육지원을 위한 교육시설 구비 정도가 적절한가? ④ 장애학생을 위한 교수학습 기자재를 구비 운영하고 있는가? ⑤ 장애학생을 위한 교수학습 지원 서비스를 하고 있는가?	
평가준거에 대한 판정		
판정	• 충족(pass) ○	• 충족(pass) ○ • 미흡(weak) △ • 불충족(fail) ×
판정의 근거	• 장애학생의 교육지원을 위한 편의시설이 일정 수준 이상으로 구비되어 있음 • 장애학생의 강의실, 도서관, 화장실 등 보행통로 확보 및 각 시설의 적절한 유도과 안내 표시가 되어 있음 • 점자 프린터, 화면낭독용 컴퓨터, 문자인식프로그램, 장애학생 전용 검색대 등을 구비하고 있음 • 장애 학생 교육 지원을 위한 교육 시설이 구비되어 있음 • 장애학생지원운영위원회가 설치되어 있으며, 장애학생지원센터가 운영중이며, 장애학생 도우미제도 등 다양한 방법으로 교수학습 지원 서비스를 하고 있음	
우리대학 수준과 전국 대학평균		
우리대학수준	• 2009년 대학 장애학생 교육복지지원 평가에서 충족 판정을 받았음 • 이후 [장애학생 학습권 보장을 위한 장기발전계획(2009~2013)]을 수립하여 추진 중임	
근거자료 목록	① 장애학생 지원 서비스 체제 ② 장애학생 교육 지원 관련 자료(장애인 교육 평가결과보고서 등) ③ 장애학생 교육 발전계획서(2009) ④ 장애학생 교육 지원을 위한 편의 시설 및 보행통로 목록 ⑤ 장애학생 교육 지원을 위한 교수학습 기자재 목록	

지표관리 및 자료 개발	<ul style="list-style-type: none"><li>• 평가위원 : 장수익교수</li><li>• 실무위원 : 최성규팀장</li><li>• 관련부서 : 박완용팀장, 장애학생담당 신양수선생</li></ul>
-----------------	--

■ 4.3 도서관

■ 대학도서관 평가지수

준거 번호	• 준거 43	
준거명	• 4-3-1 대학도서관 평가지수	
준거종류	• 정량	
충족여부 판단기준	• 대학은 학생과 교수들의 교육과 연구를 지원하기 위하여 도서관을 운영하고 있으며, 국내·외 도서 및 비도서, 전자자료, 정기간행물 등을 구비하고 있다. 도서관 또는 학술정보원은 효율적으로 운영되고 있으며, 쾌적한 환경에서 편리하게 이용할 수 있도록 지원하고 있다	
질적 평가 점검사항	① 대학 총예산 대비 도서관 자료구입비의 비율은 어떠한가?(30점) ② 재학생 1인당 연간 자료구입비는 어떠한가?(20점) ③ 최근 3년간 자료구입비 증가율은 어떠한가?(20점) ④ 재학생 1,000명당 도서관 직원의 수는 어떠한가?(30점)	
평가준거에 대한 판정		
판정	• 미흡(weak) △	• 충족(pass) ○ • 미흡(weak) △ • 불충족(fail) ×
판정의 근거	• 2011년 수준에서는 48.64점으로 충족(사립 평균 45.66점)이나, 사립 평균 수치는 필요 계수(통계 미제출 대학이 7곳 있음)가 누락된 상황에서 작성된 것이므로 실제 계수는 50.45점 정도일 것으로 예측됨	
우리대학 수준과 전국 대학평균		
우리대학수준	① 대학 총예산 대비 도서관 자료구입비의 비율 : 14.02점 ② 재학생 1인당 연간 자료구입비 : 10.42점 ③ 최근 3년간 자료구입비 증가율 : 13.75점 ④ 재학생 1,000명당 도서관 직원의 수 : 10.45점 = 총점 : 48.64점	
대학평균	• 전체대학 or 사립대 or 만명 이상 도서관 평가 점수 - 전체 : 201개 대학 전체 도서관 평가 점수 46.55점 - 설립별 : 170개 사립대학 도서관 평가 점수 45.66점 - 규모별 : 55개 학생수 1만 이상 도서관 평가 점수 49.75점  *주의 사항 이상의 평균은 12개 사립대에서 누락한 영역들을 0점 처리한 결과임. 누락된 부분에 평균 수치를 대신 산입하면, 전국 사립대 평균은 50.45점 정도가 나올 것으로 예상됨	

근거자료 목록	① 최근 3년간 도서관 자료구입비 ② 최근 3년간 재학생 1인당 연간 자료구입비 ③ 최근 3년간 자료구입비 증가율 ④ 도서관 직원 현황 및 업무 분장 ⑤ 도서관 발전계획서 ⑥ 각종 협약 체결현황
지표관리 및 자료 개발	<ul style="list-style-type: none"> <li>• 평가위원 : 장수익교수</li> <li>• 실무위원 : 최성규팀장</li> <li>• 관련부서 : 이경한팀장, 정보서비스담당 박은주</li> </ul>

## 5. 제5영역 : 대학 재정 및 경영

### ▣ 5.1 재정확보

#### ■ 재정 운영계획 수립

준거 번호	• 준거 44	
준거명	• 5-1-1 재정운영 계획 수립	
준거종류	• 정성적/적절성, 성과성	
충족여부 판단기준	<ul style="list-style-type: none"> <li>• 대학은 재원의 안정적 확보와 효율적 운영을 위한 재정확보 및 운영 계획을 수립하고 있다</li> <li>-재정확보와 운영을 위한 재정운영계획을 구체적으로 수립하고 실천 가능성이 높고 재정운영계획대비 목표를 달성하고 있음(80% 수준이상)</li> </ul>	
질적 평가 점검사항	<ul style="list-style-type: none"> <li>① 대학은 재원의 안정적 확보와 효율적 운영을 위한 재정확보 및 운영 계획을 수립하고 있는가?</li> <li>② 재정확보 계획이 구체적이고 타당하며, 계획 대비 성과가 있는가(80% 수준이상)?</li> </ul>	
평가준거에 대한 판정		
판정	• 충족(pass) ○	<ul style="list-style-type: none"> <li>• 충족(pass) ○</li> <li>• 미흡(weak) △</li> <li>• 불충족(fail) ×</li> </ul>
판정의 근거	• 재정 운영 계획이 규정 및 절차에 따라 합리적이고 실현 가능하도록 설계되었고 적절한 수준의 목표를 달성하고 있음	
근거자료 목록	<ul style="list-style-type: none"> <li>① 재정운영 계획서(2008-2015)</li> <li>② 재정운영 실적보고서(2008-2010): 계획 대비 성과 입증(80% 이상)</li> <li>③ 결산보고서</li> <li>④ 재정운영 절차 flow chart</li> </ul>	
지표관리 및 자료 개발	<ul style="list-style-type: none"> <li>• 평가위원 : 은 응교수</li> <li>• 실무위원 : 강전의팀장</li> <li>• 관련부서 : 강전의팀장, 예산담당 최정현과장</li> </ul>	

■ 세입중 등록금 비율

준거 번호	• 준거 45																		
준거명	• 5-1-2 세입 중 등록금 비율																		
준거종류	• 정량적																		
충족여부 판단기준	① 세입 중 등록금 비율이 적절함 ② 전체대학/사립/일반대/1만명 이상 대학 중 하나의 평균 미만인 경우 충족 ③ 정량평가 최소기준을 충족하지 못하지만 최근 3년간 개선되고 있음																		
질적 평가 점검사항	① 대학의 세입 중 학생들이 차지하는 비율은 대학의 특성에 비추어 적절한 수준인가? ② 의존율에 대한 증빙자료를 신뢰할 수 있는가?																		
평가준거에 대한 판정																			
판정	• 미흡(weak) △	• 충족(pass) ○ • 미흡(weak) △ • 불충족(fail) ×																	
판정의 근거	• 정량적 평가기준에는 제시된 평균보다 높아 “불충족”으로 판정되고 질적 평가결과 지표가 시간이 경과함에 따라 하향하고 있어 “충족” 판정이 가능하나 향후 평가를 준비하는 대학들의 노력으로 지표가 향상될 것으로 예상되기 때문에 보수적으로 미흡 판정함																		
우리대학 수준과 전국 대학평균																			
우리대학 수준	• 한남대의 경우 2010년 기준 66.2%로 등록금 의존율이 가장 높은 기준인 사립대학(63.47%)에 못 미치는 상황임 <table border="1" style="margin: 10px auto;"> <thead> <tr> <th>2008</th> <th>2009</th> <th>2010</th> <th>2011</th> </tr> </thead> <tbody> <tr> <td>71.3%</td> <td>66.4%</td> <td>66.2%</td> <td></td> </tr> </tbody> </table> 주1) 출처 : 기획예산팀			2008	2009	2010	2011	71.3%	66.4%	66.2%									
2008	2009	2010	2011																
71.3%	66.4%	66.2%																	
대학평균	• 전체대학 or 사립대 or 일반대 or 학생 수 1만 이상 평균치 - 전체 : 188개 대학 전체 등록금 의존율 평균 : 58.71% - 설립별: 158개 사립대학 등록금 의존율 평균 : 63.47% - 특성별 : 177개 일반대 등록금 의존율 평균 : 58.58% - 규모별: 53개 학생 수 1만 이상 규모의 대학 평균 : 60.17%  • 참고자료 : 등록금 의존율 통계 자료 <table border="1" style="margin: 10px auto;"> <thead> <tr> <th>구분</th> <th>평균</th> <th>표준편차</th> <th>최고값</th> <th>최저값</th> <th>상위 25%</th> <th>Median</th> <th>하위 25%</th> </tr> </thead> <tbody> <tr> <td>전체</td> <td>58.71</td> <td>19.09</td> <td>89.73</td> <td>0.00</td> <td>75.48</td> <td>65.02</td> <td>44.08</td> </tr> </tbody> </table>			구분	평균	표준편차	최고값	최저값	상위 25%	Median	하위 25%	전체	58.71	19.09	89.73	0.00	75.48	65.02	44.08
구분	평균	표준편차	최고값	최저값	상위 25%	Median	하위 25%												
전체	58.71	19.09	89.73	0.00	75.48	65.02	44.08												

	<table border="1"> <tr> <td>사립</td> <td>63.47</td> <td>16.89</td> <td>89.73</td> <td>0.00</td> <td>73.95</td> <td>67.13</td> <td>56.51</td> </tr> <tr> <td>일반</td> <td>58.58</td> <td>19.09</td> <td>89.73</td> <td>0.00</td> <td>72.35</td> <td>64.93</td> <td>45.59</td> </tr> <tr> <td>1만 이상</td> <td>60.17</td> <td>14.76</td> <td>84.65</td> <td>27.65</td> <td>70.15</td> <td>65.38</td> <td>49.08</td> </tr> </table> <p>주1) 등록금 의존율의 경우 낮은 값이 좋은 지표임  주2) 산출공식: 등록금수입÷교비수입×100  주3) 대학 기관평가인증 담당자 워크숍 자료집(2011.04.28)</p>	사립	63.47	16.89	89.73	0.00	73.95	67.13	56.51	일반	58.58	19.09	89.73	0.00	72.35	64.93	45.59	1만 이상	60.17	14.76	84.65	27.65	70.15	65.38	49.08
사립	63.47	16.89	89.73	0.00	73.95	67.13	56.51																		
일반	58.58	19.09	89.73	0.00	72.35	64.93	45.59																		
1만 이상	60.17	14.76	84.65	27.65	70.15	65.38	49.08																		
근거자료 목록	<p>① 예·결산 내역 등 학교 및 법인의 회계에 관한 사항(5.1-1)  ② 재정 운영 계획서(2008~2015)  ③ 등록금 비율과 산정의 적절성 여부 등 관련사항을 기술한 문서  ④ 중·단기 발전계획서  ⑤ 최근 3년간 (2008~2010) 등록금 의존율 자료</p>																								
지표관리 및 자료 개발	<ul style="list-style-type: none"> <li>• 평가위원 : 은 옹교수</li> <li>• 실무위원 : 강전의팀장</li> <li>• 관련부서 : 강전의팀장, 예산담당 최정현과장</li> </ul>																								



■ 수익용 기본재산 확보 및 수익률

준거 번호	• 준거 46														
준거명	• 5-1-3 수익용 기본재산 확보 및 수익률(사립대)														
준거종류	• 정량적														
충족여부 판단기준	① 수익용 기본재산 확보 및 수익률이 적절함 ② 확보율과 수익률 모두 전체대학/사립/일반대/1만 이상 대학 중 하나의 평균 이상인 경우 충족														
질적 평가 점검사항	① 사립대학은 관련 법령에 의거 수익용 기본재산을 일정 수준 이상 확보하고 있는가? ② 사립대학은 관련 법령에 의거 수익용 기본재산의 수익률을 일정 수준 이상 유지하고 있는가?														
평가준거에 대한 판정															
판정	<ul style="list-style-type: none"> <li>• 충족(pass) ○</li> <li>• 미흡(weak) △</li> <li>• 불충족(fail) ×</li> </ul>														
판정의 근거	<ul style="list-style-type: none"> <li>• 정량적 평가기준에는 “불충족”으로 판정함(하지만 미흡이나 최선의 경우 충족으로 판정될 가능성이 있음)</li> <li>① 수익용 기본재산 확보율이 평균에 비해 현격히 낮은 수준에 있음</li> <li>② 확보율이 2008년부터 상승하고 있지만 평균과 너무 많은 차이를 보이고 있어 미흡 판정 유보함</li> <li>③ 수익률의 경우 평균을 웃돌고 있어 이 부분에 있어서는 충족하고 있음</li> </ul> <p>※ 두 지표 모두 충족하여야 하기 때문에 전체적으로는 불충족</p>														
우리대학 수준과 전국 대학평균															
우리대학 수준	<ul style="list-style-type: none"> <li>• 본교는 2010년 확보율은 12.50%와 수익률 2.6%로 나타나고 있음</li> </ul> <table border="1" style="width: 100%; text-align: center; border-collapse: collapse;"> <thead> <tr> <th></th> <th>2008</th> <th>2009</th> <th>2010</th> </tr> </thead> <tbody> <tr> <td>확보율</td> <td>12.22%</td> <td>12.61%</td> <td>12.50</td> </tr> <tr> <td>수익률</td> <td>3.3%</td> <td>3.8%</td> <td>2.6</td> </tr> </tbody> </table> <p>주1) 출처 : 기획예산팀</p>				2008	2009	2010	확보율	12.22%	12.61%	12.50	수익률	3.3%	3.8%	2.6
	2008	2009	2010												
확보율	12.22%	12.61%	12.50												
수익률	3.3%	3.8%	2.6												
대학평균	<ul style="list-style-type: none"> <li>• 수익용 기본 재산 확보율 전체대학 or 사립대 or 일반대 or 학생 수 1만 이상 평균치</li> <li>- 전체 : 158개 대학 전체 확보율 평균 : 96.69%</li> <li>- 설립별: 158개 사립대학 확보율 평균 : 96.69%</li> </ul>														

- 특성별 : 151개 일반대 확보율 평균 : 98.21%
- 규모별: 41개 학생 수 1만 이상 대학의 확보율 평균 : 39.28%

● 참고자료 : 수익용 기본재산 확보율 통계 자료

구분	평균	표준편차	최고값	최저값	상위 25%	Median	하위 25%
전체	96.69	279.32	3028.5	0.00	92.65	36.35	14.95
사립	96.69	279.32	3028.5	0.00	92.65	36.35	14.95
일반	98.21	285.51	3028.5	0.00	98.20	35.70	14.70
<b>1만이상</b>	<b>39.28</b>	<b>55.12</b>	<b>309.90</b>	<b>0.00</b>	<b>51.45</b>	<b>18.80</b>	<b>9.00</b>

주1) 높을수록 좋은 지표임(outlier가 존재함:3028.50 평균에 많은 영향)

주2) 산출 공식: 수익용 기본재산 보유액÷수익용 기본재산 기준액

주3) 대학 기관평가인증 담당자 워크숍 자료집(2011.04.28)

● 수익용 기본 재산 수익률 전체대학 or 사립대 or 일반대 or 학생수 1만 명 이상 평균치

- 전체 : 155개 대학 전체 수익률 평균 2.39%
- 설립별 : 155개 사립대학 수익률 평균 2.39%
- 특성별 : 148개 일반대 수익률 평균 2.46%
- 규모별 : 40개 학생 수 1만 이상 대학의 수익률 평균 3.01%

● 참고자료 : 수익용 기본재산 수익률 통계 자료

구분	평균	표준편차	최고값	최저값	상위 25%	Median	하위 25%
전체	2.39	3.05	19.34	0.00	3.24	1.38	0.55
사립	2.39	3.05	19.34	0.00	3.24	1.38	0.55
일반	2.46	3.09	19.34	0.00	3.39	1.53	0.60
1만이상	3.01	3.70	18.30	0.00	3.55	2.13	0.76

주1) 높을수록 좋은 지표임

주2) 산출 공식 : 당해연도 수익액÷보유액

주3) 대학 기관평가인증 담당자 워크숍 자료집(2011.04.28)

근거자료 목록	① 수익용 기본재산 현황(5.1-2) ② 수익용 기본재산 수익률(사학자료) ③ 수익용 기본재산에 대한 구체적 재산목록 ④ 확보율과 수익률 개선을 위한 계획서
지표관리 및 자료 개발	<ul style="list-style-type: none"> <li>• 평가위원 : 은 옹교수</li> <li>• 실무위원 : 강진의팀장</li> <li>• 관련부서 : 강진의팀장, 법인담당 이영철선생</li> </ul>

■ 세입중 법인전입금 비율

준거 번호	• 준거 47				
준거명	• 5-1-4-2 세입 중 법인전입금 비율(사립대)				
준거종류	• 정량적				
충족여부 판단기준	① 사립대학의 세입 중 법인 전입금 비율이 적절함 ② 전입금비율이 전체대학/사립/일반대/1만 이상 대학 중 하나의 평균 이 상인 경우 충족				
질적 평가 점검사항	사립대학은 일정수준 이상의 법인전입금을 확보하고 있는가?				
평가준거에 대한 판정					
판정	• 불충족(fail) ×	• 충족(pass) ○ • 미흡(weak) △ • 불충족(fail) ×			
판정의 근거	• 재단 전입금 비율이 2010년 기준 0.74%로 대학의 4개 분류 가장 낮은 평균에 못 미치고 전년도 대비 하락하고 있는 상황이므로 “불충족”으로 판정				
우리대학 수준과 전국 대학평균					
우리대학 수준		2007	2008	2009	2010
	법인전입금 (알리미)	N/A(Not available)	N/A	1,412,698	50,000
	법인전입금 (학교자료)	N/A	431,857	1,137,675	1,102,759
	교비수입	114,712,523	131,531,300	141,555,034	148,338,105
	비율(알)	N/A	N/A	1.00%	0.0337%
	비율(학)	N/A	0.33%	0.8%	0.7434%
		주1) 출처 : 기획예산처 & 대학알리미 <span style="float:right">단위: 천원</span> 참고 : • 대학알리미의 전입금 수입은 법인전입금과 기타전입금으로 나뉘 • 2011년 대학알리미 자료에 따른 2010년 법인전입금은 5천만원 에 불과하고 기타전입금이 약 11억 5천만원 정도가 존재하며, 전체 전입금 수입은 약 12억원 정도임			
대학평균	• 법인전입금 전체대학 or 사립대 or 일반대 or 학생수 1만명 이상 평균치 - 전체 : 158개 대학 전체 법인전입금 비율 평균 5.55% - 설립별 : 158개 사립대학 법인전입금 비율 평균 5.55%				

	<ul style="list-style-type: none"> <li>- 특성별 : 151개 일반대 법인전입금 비율 평균 5.67%</li> <li>- 규모별 : 41개 학생수 1만명 이상 대학의 법인전입금 비율 평균 2.16%</li> </ul> <p>● 참고자료 : 법인전입금비율 통계 자료</p> <table border="1" style="width: 100%; border-collapse: collapse; text-align: center;"> <thead> <tr> <th>구분</th> <th>평균</th> <th>표준편차</th> <th>최고값</th> <th>최저값</th> <th>상위 25%</th> <th>Median</th> <th>하위 25%</th> </tr> </thead> <tbody> <tr> <td>전체</td> <td>5.55</td> <td>13.40</td> <td>95.19</td> <td>0.00</td> <td>3.22</td> <td>0.98</td> <td>0.15</td> </tr> <tr> <td>사립</td> <td>5.55</td> <td>13.40</td> <td>95.19</td> <td>0.00</td> <td>3.22</td> <td>0.98</td> <td>0.15</td> </tr> <tr> <td>일반</td> <td>5.67</td> <td>13.64</td> <td>95.19</td> <td>0.00</td> <td>3.23</td> <td>1.02</td> <td>0.15</td> </tr> <tr> <td><b>1만이상</b></td> <td><b>2.16</b></td> <td><b>3.39</b></td> <td><b>18.55</b></td> <td><b>0.00</b></td> <td><b>2.08</b></td> <td><b>1.02</b></td> <td><b>0.58</b></td> </tr> </tbody> </table> <p>주1) 높을수록 좋은 지표임  주2) 산출 공식: 법인전입금÷교비수입  -법인전입금 : 등록금 산정근거의 전년도 대비 재정 세입 예산 총괄표 전년도 전입금  -교비수입 : 대학알리미 교비회계 자금계산서(결산)(수입)의 합계부분 (운영수입[등록금수입+전입금+기부금+국고보조금+교육부대수입+교육외수입]+자산 및 부채수입+전기이월기금)  주3) 대학기관평가인증 담당자 워크숍 자료집(2011.04.28)</p>	구분	평균	표준편차	최고값	최저값	상위 25%	Median	하위 25%	전체	5.55	13.40	95.19	0.00	3.22	0.98	0.15	사립	5.55	13.40	95.19	0.00	3.22	0.98	0.15	일반	5.67	13.64	95.19	0.00	3.23	1.02	0.15	<b>1만이상</b>	<b>2.16</b>	<b>3.39</b>	<b>18.55</b>	<b>0.00</b>	<b>2.08</b>	<b>1.02</b>	<b>0.58</b>
구분	평균	표준편차	최고값	최저값	상위 25%	Median	하위 25%																																		
전체	5.55	13.40	95.19	0.00	3.22	0.98	0.15																																		
사립	5.55	13.40	95.19	0.00	3.22	0.98	0.15																																		
일반	5.67	13.64	95.19	0.00	3.23	1.02	0.15																																		
<b>1만이상</b>	<b>2.16</b>	<b>3.39</b>	<b>18.55</b>	<b>0.00</b>	<b>2.08</b>	<b>1.02</b>	<b>0.58</b>																																		
근거자료 목록	<ul style="list-style-type: none"> <li>① 예·결산 내역 등 학교 및 법인의 회계에 관한 사항(5.1-1)</li> <li>② 최근 3년간(2008~2010) 법인전입 비율에 관한 자료</li> <li>③ 법인전입금 확보 계획서</li> </ul>																																								
지표관리 및 자료 개발	<ul style="list-style-type: none"> <li>● 평가위원 : 은 응교수</li> <li>● 실무위원 : 강전의팀장</li> <li>● 관련부서 : 강전의팀장, 법인담당 이영철선생</li> </ul>																																								

▣ 5.2 재정편성 및 집행

■ 예산편성 절차

준거 번호	• 준거 48	
준거명	• 5-2-1 예산편성 절차	
준거종류	• 정성적(적절성)	
충족여부 판단기준	대학의 예산편성은 합리적인 절차에 의해 이루어지고 있다.	
질적 평가 점검사항	대학의 예산편성은 합리적인 절차에 의해 이루어지고 있는가?	
평가준거에 대한 판정		
판정	• 충족(pass) ○	• 충족(pass) ○ • 미흡(weak) △ • 불충족(fail) ×
판정의 근거	<ul style="list-style-type: none"> <li>예산 편성이 기본운영계획과 실무부서의 요구를 반영하여 합리적으로 편성되고 예산확보 및 집행에 대한 연관성이 높아 평가결과 “충족”으로 판정함</li> <li>① 예산편성 관련 규정이 존재함</li> <li>② 예산편성절차가 규정에 따라 합리적으로 이루어지고 있음</li> </ul>	
근거자료 목록	예산 편성 관련 규정	
지표관리 및 자료 개발	<ul style="list-style-type: none"> <li>평가위원 : 은 응교수</li> <li>실무위원 : 강전의팀장</li> <li>관련부서 : 강전의팀장, 예산담당 최정현과장</li> </ul>	

■ 교육비 환원율

준거 번호	• 준거 49		
준거명	• 5-2-2 교육비 환원율		
준거종류	• 정량적/ ★ 필수 평가준거		
충족여부 판단기준	• 대학은 교육의 질을 제고하기 위해 대학평가원이 제시한 수준(100%) 이상으로 교육비를 환원하고 있음		
질적 평가 점검사항	<ul style="list-style-type: none"> <li>• 대학의 원활한 교육과 연구를 통해 기관의 질을 제고하기 위해 대학평가원이 제시한 수준이상으로 교육비를 환원하고 있는가?</li> </ul> 위의 사항이 만족되지 않았을 경우 ① 최근 3년간 교육비 환원율이 증가하고 있는가? 해당사항 없음 ② 학생경비, 인건비 등 직접교육비 구성 비율이 적절한가? 해당사항 없음		
평가준거에 대한 판정			
판정	• 충족(pass) ○	<ul style="list-style-type: none"> <li>• 충족(pass) ○</li> <li>• 미흡(weak) △</li> <li>• 불충족(fail) ×</li> </ul>	
판정의 근거	• 본교의 교육비 환원율은 2010년 기준 109.9%로 대학평가원에서 제시한 교육비 환원율 100% 이상을 충족하고 있음		
우리대학 수준과 전국 대학평균			
우리대학 수준	• 교육비 환원율 109.9%(2010년 기준)		
	2008	2009	2010
	96.4%	109.7%	109.9
주1) 출처 : 기획예산팀			
대학평균	<ul style="list-style-type: none"> <li>• 교육비 환원율 전체대학 or 사립대 or 일반대 or 학생 수 1만명 이상 평균치               <ul style="list-style-type: none"> <li>- 전체 : 187개 대학 전체 교육비 환원율 평균 166.71%</li> <li>- 설립별 : 157개 사립대학 교육비 환원율 평균 145.63%</li> <li>- 특성별 : 176개 일반대 교육비 환원율 평균 167.92%</li> <li>- 규모별 : 53개 학생수 1만명 이상 대학의 교육비 환원율 평균 164.79%</li> </ul> </li> <li>• 참고자료 : 교육비 환원율 통계 자료</li> </ul>		
	구분	평균	표준편차
		최고값	최저값
		상위 25%	Median
		하위 25%	
	전체	166.71	137.35
		1270.77	68.94
		188.43	119.80
			102.93

	<table border="1"> <tr> <td>사업</td> <td>145.63</td> <td>138.05</td> <td>1270.77</td> <td>68.94</td> <td>136.44</td> <td>112.61</td> <td>98.25</td> </tr> <tr> <td>일반</td> <td>167.92</td> <td>140.56</td> <td>1270.77</td> <td>68.94</td> <td>186.74</td> <td>119.81</td> <td>104.50</td> </tr> <tr> <td>1만이상</td> <td>164.79</td> <td>80.47</td> <td>491.41</td> <td>71.61</td> <td>205.48</td> <td>130.49</td> <td>110.09</td> </tr> </table> <p>주1) 대학 기관평가인증 담당자 워크숍 자료집(2011.04.28)  주2) 산출공식 : 직접교육비 ÷ 등록금 × 100  - 직접교육비 : 교비회계(보수, 관리운영비, 연구학생경비, 교육외비용), 산학협력단회계(산학협력비, 보조사업비, 일반관리비, 운영의비용) 자금계산서 기준  - 등록금 : 교비회계의 등록금 수입 총액. 단, 평생교육원 등 수료과정(비학위과정)의 단기 수입은 제외</p>	사업	145.63	138.05	1270.77	68.94	136.44	112.61	98.25	일반	167.92	140.56	1270.77	68.94	186.74	119.81	104.50	1만이상	164.79	80.47	491.41	71.61	205.48	130.49	110.09
사업	145.63	138.05	1270.77	68.94	136.44	112.61	98.25																		
일반	167.92	140.56	1270.77	68.94	186.74	119.81	104.50																		
1만이상	164.79	80.47	491.41	71.61	205.48	130.49	110.09																		
근거자료 목록	① 예·결산 내역 등 학교 및 법인의 회계에 관한 사항(5.1-1) ② 최근 3년간(2008~2010) 교육비 환원율 ③ 직접교육비 구성 비율																								
지표관리 및 자료 개발	<ul style="list-style-type: none"> <li>• 평가위원 : 은 응교수</li> <li>• 실무위원 : 강전의팀장</li> <li>• 관련부서 : 강전의팀장, 예산담당 최정현과장</li> </ul>																								



■ 장학금 비율

준거 번호	• 준거 50				
준거명	• 5-2-3 장학금 비율				
준거종류	• 정량적/ ★ 필수 평가준거				
충족여부 판단기준	• 대학은 학생들이 안정적으로 학업에 전념하도록 하는 한편 학업을 독려하기 위하여 <b>대학평가원이 제시한 수준(10%) 이상으로 장학금을 제공하고 있음</b>				
질적 평가 점검사항	<ul style="list-style-type: none"> <li>• 대학은 학생들이 안정적으로 학업에 전념하도록 하는 한편 학업을 독려하기 위하여 대학평가원이 제시한 수준(10%) 이상으로 장학금을 제공하고 있는가?</li> </ul> <p>위의 사항이 만족되지 않았을 경우</p> <ol style="list-style-type: none"> <li>① 장학금 구성 비율이 균형적인가? 해당사항 없음</li> <li>② 교외 장학금 중, 정부 및 지방자치단체 장학금 비율이 적절한가? 해당사항 없음</li> <li>③ 장학금 확충계획이 구체적이고 타당한가? 해당사항 없음</li> </ol>				
평가준거에 대한 판정					
판정	• 충족(pass) ○		<ul style="list-style-type: none"> <li>• 충족(pass) ○</li> <li>• 미흡(weak) △</li> <li>• 불충족(fail) ×</li> </ul>		
판정의 근거	• 본교의 2010년 기준 장학금 비율이 17.22%로 대학평가원에서 제시한 10%를 상회하고 있어 평가결과 “충족”으로 판정함				
우리대학 수준과 전국 대학평균					
우리대학 수준	• 장학금 비율 17.22%(2010년)				
		2008	2009	2010	2011
	장학금	13,899,747	16,260,145	16,905,703	N/A
	등록금수입	93,824,971	93,940,890	98,174,385	N/A
	비율	14.81%	17.30%	17.22%	N/A
주1) 출처: 학생복지팀(예결산공고 기준)			단위: 천원		
대학평균	<ul style="list-style-type: none"> <li>• 장학금 비율 전체대학 or 사립대 or 일반대 or 학생 수 1만 이상 평균치 <ul style="list-style-type: none"> <li>- 전체 : 187개 대학 전체 장학금 비율 평균 20.87%</li> <li>- 설립별 : 157개 사립대학 장학금 비율 평균 19.27%</li> <li>- 특성별 : 176개 일반대 장학금 비율 평균 20.81%</li> <li>- 규모별 : 53개 학생 수 1만명 이상 대학의 장학금 비율 평균 22.71%</li> </ul> </li> <li>• <b>참고자료</b> : 장학금 비율 통계 자료</li> </ul>				

구분	평균	표준편차	최고값	최저값	상위 25%	Median	하위 25%
전체	20.87	21.05	175.74	0.00	20.58	15.10	12.56
사립	19.27	16.92	128.65	1.31	19.17	14.96	12.58
일반	20.81	21.54	175.74	0.00	19.51	14.97	12.56
1만 이상	22.71	26.04	175.74	7.73	19.17	15.63	13.69

주1) 주1) 대학 기관평가인증 담당자 워크숍 자료집(2011.04.28)  
주2) 산출공식: 장학금÷등록금×100  
- 장학금 : 교내장학금(학비감면, 내부장학금, 근로장학금)과 교외장학금(사설 및 기타)을 모두 포함하는 금액  
- 등록금 : 교비회계의 등록금 수입 총액. 단, 평생교육원 등 수료과정(비학위과정)의 단기 수입은 제외

근거자료 목록	① 최근 3년간(2008~2010)장학금 수혜 현황(정보공시자료 5.2-1) ② 장학금 확충 계획 ③ 최근 3년간 전체 예산대비 장학금 구성 비율 ④ 최근 3년간 교외 장학금 중 정부 및 지자체 장학금 비율
지표관리 및 자료 개발	<ul style="list-style-type: none"> <li>평가위원 : 은 응교수</li> <li>실무위원 : 강전의팀장</li> <li>관련부서 : 박완용팀장, 장학담당 김수미선생</li> </ul>

■ 5.3 감사  
 ■ 감사제도

준거 번호	• 준거 51	
준거명	• 5-3-1 감사제도	
준거종류	• 정성적/적절성	
충족여부 판단기준	① 대학은 예산 편성 및 집행, 대학 경영에 대한 감사 제도를 수립하고 운영하고 있음 ② 감사제도에 대한 규정 등이 합리적으로 마련하고 있으며 실질적으로 이루어지고 있음	
질적 평가 점검사항	• 대학은 예산 편성 및 집행, 대학 경영에 대한 감사제도를 수립하고 운영하고 있는가? (증빙자료의 신뢰성)	
평가준거에 대한 판정		
판정	• 충족(pass) ○	• 충족(pass) ○ • 미흡(weak) △ • 불충족(fail) ×
판정의 근거	• 본교는 내부 및 외부 감사규정을 두고 절차에 따라 감사제도가 합리적으로 운영되고 있음으로 충족으로 판정함	
근거자료 목록	• 내부 및 외부 감사 규정(규정 개정 필요) • 감사운영 개요서 : 감사위원 선정절차, 적절성 및 업무에 대한 flow chart	
지표관리 및 자료 개발	• 평가위원 : 은 응교수 • 실무위원 : 강전의팀장 • 관련부서 : 김경대팀장, 감사담당 신형근과장	

■ 감사결과 활용

준거 번호	• 준거 52
준거명	• 5-3-2 감사결과 활용
준거종류	• 정성적/적절성
충족여부 판단기준	① 대학은 감사결과를 대학운영에 합리적으로 반영하고 있으며, 그 결과를 대내·외에 공개하고 있음 ② 최근 3년간 감사 지적에 대한 개선이 상당히 있으며, 감사결과의 투명한 공개가 대내·외에 충분히 이루어짐
질적 평가 점검사항	① 대학은 감사결과를 대학운영에 합리적으로 반영하고 있는가? ② 대학은 감사 결과를 대내·외에 공개하고 있는가? ③ 위반 내용 및 조치 결과(정보공시 9-가) ④ 감사결과를 대학운영에 반영한 결과, 사례 ⑤ 감사결과 공개 관련 자료
평가준거에 대한 판정	
판정	<ul style="list-style-type: none"> <li>• 충족(pass) ○</li> <li>• 미흡(weak) △</li> <li>• 불충족(fail) ×</li> </ul>
판정의 근거	• 재단·외부감사 자료, 내부 감사자료, 재무제표에 대한 감사보고서가 작성되고 있으며 자체·교과부·외부·내부(재단)감사 지적 및 권고사항에 대한 조치 결과보고서가 작성되고 있으므로 충족으로 판정함
근거자료 목록	① 자체감사자료 ② 재단 및 외부 감사자료 ③ 재무제표에 대한 감사보고서 ④ 자체·교과부·외부·내부(재단)감사 지적 및 권고사항에 대한 조치 결과 보고서
지표관리 및 자료 개발	<ul style="list-style-type: none"> <li>• 평가위원 : 은 웅교수</li> <li>• 실무위원 : 강전의팀장</li> <li>• 관련부서 : 김경대팀장, 감사담당 신형근과장</li> </ul>

## 6. 제6영역 : 사회봉사

### ▣ 사회봉사

#### ■ 사회봉사정책

준거 번호	• 준거 53	
준거명	• 6-1-1 사회봉사 정책	
준거종류	• 정성/첨부, 공시, 현지	
충족여부 판단기준	• 대학은 학교특성을 고려한 사회봉사 정책 및 계획을 마련하고 있음	
질적 평가 점검사항	① 사회봉사 관련 추진 계획이 수립되어 있는가? ② 계획은 대학의 특성 및 지역사회 요구를 반영하고 있으며, 내용 및 방법이 구체적인가? ③ 교육과정과 사회봉사가 연계된 모범사례로 볼 수 있는 실적이 있는가? ④ 사회봉사활동을 체계적으로 추진하기 위해 관련 규정 등이 적절히 마련되어 있는가? ⑤ 대학구성원들이 사회봉사활동에 참여할 수 있는 다양하고 충실한 프로그램을 운영하고 있는가? ⑥ 사회봉사 관련 추진 계획이 중장기적으로 수립되고 있는가?	
평가준거에 대한 판정		
판정	• 충족(pass) ○	• 충족(pass) ○ • 미흡(weak) △ • 불충족(fail) ×
판정의 근거	• 사회봉사 활동의 체계적인 추진을 위해 교수업적평가에 봉사활동을 포함시키고 있으며, 학칙에 졸업 조건으로 72시간의 봉사시간을 요구함 • 관련 실적이 관리되고 있으며, 사회봉사 추진 계획이 수립 중에 있음	
근거자료 목록	① 국내외 사회봉사 활동 추진관련 중장기 계획 ② 사회봉사활동을 위한 관련 규정 ③ 최근 3년간(2008~2010) 구성원들의 사회봉사 활동 자료 : 신문기사, 홈페이지 게시판 등 ④ 대표적 사회봉사활동 목록 및 세부봉사 내용 ⑤ 최근 3년(2008~2010)간 사회봉사 운영 실적 : 프로그램, 참가자, 참여율 등	
지표관리 및 자료 개발	• 평가위원 : 진현웅교수 • 실무위원 : 손호영팀장 • 관련부서 : 박완용팀장, 봉사담당 신양수선생	

■ 사회봉사활동 지원

준거 번호	• 준거 54	
준거명	• 6-1-2 사회봉사 활동 지원	
준거종류	• 정성/규정, 현지	
충족여부 판단기준	• 대학은 구성원들의 지속적이고 활발한 사회봉사 참여를 위하여 다양한 방법으로 사회봉사 활동을 추진하고 있음	
질적 평가 점검사항	① 사회봉사 활동 추진을 위한 전담 기구가 조직, 운영되고 있는가? ② 사회봉사 활동에 필요한 재정을 적절하게 지원하고 있는가? ③ 사회봉사 활동 관련 정보 및 자료가 체계적으로 축적, 제공되고 있는가? ④ 사회봉사 활동에 지원하는 예산은 충분히 배분되고 있는가? ⑤ 대학사회 구성원들이 사회봉사활동에 지속적으로 참여할 수 있는 동기유발을 한 지원시스템이 있는가?	
평가준거에 대한 판정		
판정	• 충족(pass) ○	• 충족(pass) ○ • 미흡(weak) △ • 불충족(fail) ×
판정의 근거	• 사회봉사활동 추진을 위해 한남사회봉사단이 운영 중이며, 사회봉사 활동에 대한 재정적 지원을 하고 있음 • 사회봉사활동에 대한 업적 평가 포함, 봉사 학점 인정 등으로 참여를 독려하고 있음	
근거자료 목록	① 한남사회봉사단 규정 ② 사회봉사활동 재정 지원 내용 ③ 한남사회봉사단 활동 내용	
지표관리 및 자료 개발	• 평가위원 : 진현웅교수 • 실무위원 : 손호영팀장 • 관련부서 : 박완용팀장, 봉사담당 신양수선생	

## 제 4 장 향후 개선방향

### 1. 대학사명 및 발전계획

#### ▣ 대학발전 계획에 대한 평가시스템

중·단기 대학발전 계획 상의 주요 지표와 자체평가 상의 주요 지표들이 서로 연계 되도록 설계하는 것이 필요함. 또한 대학발전 계획에서 제시된 주요 성과지표에 대한 목표 달성 여부를 평가하고, 이를 충족시키지 못한 성과지표에 대한 구체적인 개선방안이 요구됨. 이를 위해, 자체평가 보고서 작성시 위의 사항을 추가할 필요가 있음

#### ▣ LGC 특성화 프로그램

현재 우리대학의 특성화사업으로 선정된 생명나노과학대학, 린튼글로벌칼리지, 금융공학 중에서 생명나노과학대학과 금융공학의 사업계획서가 수립되어 있음. 린튼글로벌칼리지는 국제학교 매입에 따른 '종합 교육환경 구축 계획서'는 잘 작성되어 있으나 특성화를 위한 교육 프로그램은 정책연구만 시행되어 있는 상태임. 즉, 린튼글로벌칼리지는 공론화를 통한 정책 추진 프로그램화 단계에 이르지 못하고 있는 실정임. 따라서 LGC 특성화를 위한 구체적인 사업계획(교육 프로그램 특화)과 이에 따른 재원확보 계획을 조속히 수립할 필요가 있음

#### ▣ 부설 연구소 평가

우리대학 자체평가는 대부분의 기관을 포함하고 있지만 부설 연구소에 대한 평가는 교무연구처에서 별도로 실시하고 있음. 따라서 향후 대학차원의 자체평가 대상에 부설 연구소를 포함시키고 부설 연구소의 특성에 따른 별도의 평가체계를 개발하는 것이 필요함

### 2. 대학구성원

#### ▣ 교수

- 교육 및 연구능력을 극대화하기 위하여 우수한 교수진을 지속적으로 충원하여 2012년 3월까지 충족 기준인 61% 그 이상의 수준으로 확보될 수 있도록 하여

야할 것임. 특히, 교원 1인당 학생수 및 강의담당 시간수 등을 검토하여, 학과별, 단대별 교수 충원 계획, 교수 충원의 다양화(예: 강의전임, 산학협력교원, 외국인전임교원 등) 고려, 교수충원 시기(예: 수시, 특별채용 등)의 조정 등에 대해서 정책적인 노력이 요구됨

- 전임교원의 국제논문, SCI 논문, 교외연구비 수혜 실적은 평가인증 기준인 사립대 평균 수준을 경우 충족하고 있음. 그러나 2012년도 평가인증 신청 대학들을 고려할 때 현상 유지로는 평가인증에 어려움이 예상됨. 따라서 국제논문, SCI급 논문, 교외연구비 수혜 실적을 향상시킬 수 있는 방안이 필요함. 특히 승진, 재임용, 성과 인센티브 강화 등을 통하여 제도적인 방안을 강구할 필요가 있음
- 대학에서 생산된 지식과 기술을 사회와 산업에 환원시키고 관련 지표를 향상시키기 위해서 산학협력단을 중심으로 지표값 저하 요인을 분석하고, 이에 대한 지표값 향상 계획을 마련하여야 함. 이를 위해 산학협력단을 중심으로 산업계와 산학협력 네트워크를 구축하고 끊임없는 연구, 신기술개발, 우수인력 양성을 통하여 지역사회와 산업에 많은 기여를 할 수 있도록 다음과 같은 노력을 해야 할 것임
  - 기술이전 대상 기업 발굴을 위한 전문 인력 확보
  - 보유 기술 및 노하우에 관한 설명서 및 홍보 브로슈어 제작
  - 지역사회 내·외 기업행사 시 산학협력 전문 인력 적극 참여 및 홍보
  - 기업을 대상으로 대학의 보유기술, 특허에 관한 자문 및 정기 설명회 개최
  - 산업현장 인력을 주기적으로 재교육하는 프로그램 개발 및 실시
  - 산학협력단 BT교육원을 통하여 초·중·고생 및 지역사회를 대상으로 과학 교실을 운영하여 유아·청소년기부터 과학, 기술에 대한 흥미 유도 및 미래과학인 육성
  - 개인보유 특허의 대학 이전, 지적재산 관리부서의 전문화 추진
  - 일반시민 대상으로 다양한 평생교육 프로그램 개발

#### ■ 학생

- 학생 선발 절차 및 방법은 현재 수준에서도 객관적이고 공정하게 이루어지고 있으며 전형 유형 역시 다양화되고 특성화되어 있음. 앞으로도 입학사정관제도를 포함하여 더욱 다양한 입학전형 유형을 개발하고, 공정하고 객관적으로 운영하는 것이 필요함
- 신입생 및 재학생 충원률은 적정 수준이지만 향후 대학입학 학령인구(입학 가능인원)의 감소를 고려할 때 이 수준을 유지 또는 향상시키기 위한 노력이 더욱 필요함



- 학생상담체제와 관련해서는 아직 체계적이고 통합적인 상담 서비스 제공이 부족한 점이 지적될 수 있음. 그러나 2011년 학생상담체제를 일원화하려는 기획이 시도 중에 있는데 행정 차원의 연구 수준을 넘어 교수, 학생, 직원 등 대학구성원 전체가 동의하고, 실천할 수 있는 학생상담체제를 마련하여 충실히 시행하는 것이 필요함

### 3. 교육

#### ▣ 교육과정

- 교육과정 편성 지침 등의 정책이 수립되면 체계적으로 학과로 전달하고, 확인하는 과정이 필요함. 규정이 변경되면 관련된 규정의 일관성을 보장하기 위한 개정작업이 병행되어야 함
- 융복합 성격의 전공 교과목 개설을 권장하고, 인센티브 부여와 같은 권장책이 필요함. 신입 교수 초빙시에는 전공 적부심 심사를 완화하여 융복합 교육에 적합한 교수초빙을 장려할 필요가 있음
- 실험, 실습, 실기교육의 내용 및 방법에 대한 가이드 라인을 제시하고, 환경 개선을 위한 노력이 요구됨. 또한 현장 적응성 노력을 위한 학교 차원의 견학, 실습, 방문, 대외협력 등에 대한 행·재정적 지원이 필요함. 산업체 연계 교과목의 활발한 운영을 위하여 학기 중 산업체 파견 및 현장 근무가 가능하도록 교육과정의 개편이 필요함

#### ▣ 교수·학습

- 교수법 개발 연수 프로그램의 상시운영 및 교육과정의 이수를 의무화하거나 업적 평가에 반영하는 등의 개선은 교육의 질 향상과 전공 및 대학 만족도를 향상시키는 동기 요인이 될 것이며, 결국 취업률 향상 효과를 얻을 수 있음
- 교육환경 개선 뿐 아니라 교수학습법 개발을 위한 전담 전문인력 배정과 예산 증액이 절실히 필요하며, 전체 예산에서 교수법과 학습법 개발 예산의 비중을 대폭 상향시킬 필요가 있음

#### ▣ 학사관리

- 강의평가가 업적 등의 평가 기준으로 사용되기 위해서는 수강 학생의 분포 및 분반의 크기 등에 따른 체계적이고 객관적인 평가 기준이 마련되어야 함

#### ▣ 교육성과

- 학과별 취업 목표제도 등을 도입하여 취업률 향상을 도모하여야 하며, 교수들은 교원업적 평가에서 연구 또는 교육분야를 선택할 수 있도록 선택권을 부여하여 교육 내실화에 집중할 필요가 있음. 졸업인증제도 또는 교양 교과목 절대평가제도 등을 시행하여 사회가 필요로 하는 졸업생을 양성할 필요가 있음
- 교양세미나 등을 활용한 교수와 학생간 면대면 상담을 제도화하여 대학 만족도를 증진시킬 필요가 있음. 전 교수들을 대상으로 하는 ‘동아리 지도 담당교수제’는 수업의 장 이외에서 교수가 학생들과 보다 많은 시간을 함께 할 수 있으므로 대학은 이를 위한 인프라를 제공할 필요가 있음. 전공영역의 학업 성취도가 낮거나 본인의 적성에 부적합 한 학생은 타 전공을 용이하게 이수할 수 있도록 하는 제도가 필요하며 이것은 대학 전체 취업률 향상에도 기여할 것으로 사료됨
- 대학 만족도 향상을 위하여 다양한 학생 활동 프로그램이 절실히 요구됨. 저학년 전원 기숙 생활을 통한 동기그룹 조성, 실내 수영장 등의 체육시설 조성, 한남 오케스트라 등의 매력적인 요소를 조성할 필요가 있음. 학사 경고자들의 추적제를 도입하여 단순한 상담 지도뿐만 아니라 전공 교육과정의 지도 등을 통하여 학업 만족도의 향상과 진로지도 강화할 필요가 있음. 아울러 외국인 학생 유치를 위한 체계적인 계획이 필요함

## 4. 교육시설

#### ▣ 교육기본시설

- 2011년 현재 우리 대학의 교사 확보율과 강의실 확보율은 미흡한 수준에 있으므로 첨단강의동과 경상대 증축이 정해진 시일 내에 준공되고, 국제학교 교사도 확실하게 확보될 수 있도록 대책을 강구하여야 함. 이와 관련하여 대외적 요인에 의해 차질이 발생될 수도 있으므로 질적 평가를 위한 방법도 강구할 필요가 있음
- 실험·실습 기자재 구입비에 있어서도 예산 증액이 필요하며, 특히 노후화된 기자재의 대체 문제도 해결할 필요가 있음

#### ▣ 교육지원시설

- 재학생 대비 기숙사 수용인원 비율은 기준에 크게 미치지 못하므로 지속적인 기숙사의 추가 확보가 필요함. 그리고 기숙사 구관의 경우 시설 노후화 및 1실당 수용 인원의 문제를 시급히 해결하여야 함. 이를 위해 기숙사 구관의 리모델링 및 추가 기숙사 확보 등의 방안이 검토되어야 함

- 학생 복지시설은 신축 교사에 학생들을 위한 복지 공간이 추가적으로 확보되어야 하며, 현재의 학생회관도 시설 노후화 및 공간 재배정 등의 문제를 해소하려는 노력이 필요함. 그리고 의무실을 보건진료소 수준으로 확대되어야 함(대규모 대학 중 의무실 수준은 거의 없으며 중규모 대학에도 대부분 보건진료소가 설치되어 있음).

#### ▣ 도서관

2012년 예산에서 도서자료 구입비를 최소 3억원 이상을 증액하여야 사립대학 평균 수준(50.5점으로 추정됨)이 될 것으로 예상됨. 그리고 이 경우에도 미흡 판정을 받을 것에 대비하여 특화된 도서관 발전계획과 실적 확보 등 다양하고 적절한 보완책이 강구되어야 함

## 5. 대학 재정 및 경영

#### ▣ 재정확보

- 문제점으로 나타나고 있는 지표를 개선하기 위해 재정을 확보하려는 노력이 절실히 요구됨. 대학발전기금 조성을 위한 거교적인 노력과 산학협력단 및 각종 수익사업의 활성화 등 다양한 노력이 요구됨. 또한 대학 설립기반의 특성을 살려 기독교계와의 지속적인 유대관계를 통하여 다양한 모금을 유도하고, 대학법인도 다양한 수익사업 및 구조적인 개혁을 통해 재단 전입금이 늘어날 수 있도록 노력하여야 함
- 등록금 의존율의 경우 66.2%이며 3년 연속 하향하고 있는 상황이지만 전국 대학 평균 58.71%와는 많은 차이를 나타내고 있음. 지표 개선을 위해서는 등록금을 동결하고 교비 수입을 늘려야 하므로 전입금, 기부금, 국고보조금 등을 확보할 수 있는 방안이 강구되어야 함
- 수익용 기본재산 확보율 및 수익률은 전체 평균에 현저히 떨어져 있는 상황(96.69% vs. 12.5%)이지만 현재로서는 대안이 없는 것으로 판단되며 평생교육원이나 캠퍼스 타운의 공실을 최대한 임대하여 재단의 수익구조를 개선할 필요가 있음
- 법인전입금은 대학평가원에서 제시하는 최소한의 기준에도 미달되는 상황이므로 기존의 전입금에서 5억원 이상을 추가적으로 확보하여야 함

#### ■ 재정편성 및 집행

- 교육비 환원율과 장학금 비율 두 지표 모두 대학평가원에서 제시하는 기준을 충족하고 있는 상황이지만 지표의 충족 여부가 2010년을 기준으로 작성되었고, 모든 대학들이 지표 향상을 위해 노력할 것이 자명함으로 향후 지표관리에 세심한 주의를 기울일 필요가 있음
- 안정적인 대학 재정 운영을 위해서는 기부금이나 외부 장학금 모금을 위해 후원자나 기업(산학협력교수를 활용하는 방법 : 유치 금액 중 일정액 보상)을 발굴하여 강의실 및 건물에 기부자 명의를 사용하거나 유치 보상을 수여하고, 동문조직의 기능을 활성화하는 등의 적극적인 노력이 필요함

#### ■ 감사

- 투명하고 합리적인 예산운영, 공정한 인사 및 입시 등을 위한 자체 감사 기구를 독립적으로 운영하고(예를들면 총장직속기구), 그 결과를 대내·외에 공개하여 대학의 신뢰성과 투명성을 제고할 필요가 있음

## 6. 사회봉사

- 2011년 8월에 정책과제로 수립된 “사회봉사 활동 및 학생상담 체제 구축을 위한 연구”에서 “사회봉사 활동 기본 계획”을 수립한 바 있으나 해당 연구에서 제안된 사회봉사단 규정이 아직 개정되지 않았고, 공식적으로도 발효되지 않았음. 또한 사회봉사 활동 기본 계획은 봉사활동에 대한 연간 계획이므로 향후 중·장기 봉사활동에 대한 계획 수립이 필요함
- 대학기관평가 인증에서는 과거 3년간 실적치의 지속적인 증가를 요구하고 있으나 우리 대학의 사회봉사 활동 지원 금액은 2008년 2.97억원, 2009년 1.87억원, 2010년 1.05억원으로 지속적인 감소를 하고 있는 실정임. 따라서 2012학년도 예산 편성시 사회봉사 활동에 대한 예산을 상향 조정할 필요가 있음